

**Denne artikkelen kan kopieres fritt og viderefremidles til andre.**

**En forutsetning er at navn på utgiver (Strinda historielag), årbokas årstall og forfatter(e) oppgis.**

**Det må ikke foretas endringer i artiklene.**

**Det er ikke tillatt å skanne eller kopiere bilder i bøkene for bruk i andre sammenhenger.**

## Reitgjerdet – institusjonen og arbeidsplassen

Av Ragnhild E. Lande

*27. august 1961 fylte Reitgjerdet sykehus 100 år, og den 30. desember sto en stor artikkel om sykehuset i Adresseavisen. Artikkelen var skrevet av Emil Forsaa som var pleier på Reitgjerdet, noe avisa hadde unnlatt å få med. Forsaa forteller at han fikk god hjelp til artikkelen av daværende byarkivar Johan Løkhaug, som han kjente, fordi Løkhaug hadde vært ferievikar på Reitgjerdet.*

*Emil Forsaa var pleier på Reitgjerdet fra 1932 inntil han i 1973 oppnådde aldersgrensen. Han er i dag 95 år, både*



Emil Forsaa. Foto: Terje Forsaa 2006

*åndsfrisk og sprek og med en fantastisk hukommelse. Som mange andre ansatte ved institusjonen, bygde han hus i Brøset hageby hvor han fortsatt bor. Artikkelen i Adresseavisen sammen med samtaler med Forsaa danner grunnlaget for denne artikkelen.*

### Reitgjerdet pleiestiftelse for spedalske

Reitgjerdet sykehus ble egentlig bygget som en pleiestiftelse for spedalske. Spedalskhet, eller lepra som sykdommen heter i dag, var den gang en av de store folkesykdommene. Sykdommen trivdes spesielt godt i kaldt og fuktig kystklima, og var mest utbredt i bygder på Vestlandet, i Trøndelag og Nordland. Etter initiativ fra distriktslegen i Nordre Fosen, Holm Holmsen, som bodde på Ørlandet, ble det 9. oktober 1853 opprettet en midlertidig pleiestiftelse for 10 pasienter der. I en innberetning til departementet om forholdene i distriktet sier Holmsen at i ei bygd med 160 mennesker fordelt på 16 gårder, var hvert 12. individ angrepet av sykdommen. Det var stort behov for institusjoner for spedalske, og ved Stortingsbeslutning 2. mai 1854 ble det bevilget 30 000 spesidaler til opprettelse av et pleiehospital nær Trondheim med plass for minst 250 pasienter.

En parsell av gården Reitgjerdet på ca. 50 mål, Karlseng, ble funnet vel skikket

til formålet og 30.11.1855 solgt til økonom O. S. Alstad, som så solgte den til Staten for 1700 spesidaler. Tegninger og kostnadsoverslag ble utarbeidet av Osloarkitektene A. F. W. von Hanno og H. F. Schirmer. Bygningen ble oppført i murstein.

Reitgjerdet pleiestiftelse for spedalske ble åpnet 1. september 1861, og ved årets utgang var belegget 188 pasienter, 121 menn og 67 kvinner. 23 var under 20 år og to under 5 år. Stiftelsens første lege var Peder Anker Ekroll som fikk en vanskelig oppgave med å tilrettelegge den daglige driften. Det var vanskelig å holde styr på pasientene som kom med falske forhåpninger om hurtig helbredelse. Mange fant seg ikke til rette, og rømming var vanlig i den første tiden. Etter hvert som arbeidsvirksomheten ble utbygd, falt gemyttene til ro. Pasientene, som i hovedsak kom fra kystdis-

triktene, ble beskjeftiget med å lage fiskeredskaper, tønner, båter, bord og stoler osv. Kvinnene vevde og sydde klær. Dessuten var både menn og kvinner med i gårdsdriften.

Ekrolls etterfølger var distriktslege i Strinden, Hans Fritzner, som var tilsynslege i to år inntil C. H. Hirsch ble ansatt som lege ved pleiestiftelsen i 1869. Da Anton Julius Sand (dr. Sands veg på Tyholt) ble ansatt i 1874, hadde man greid å få antallet spedalske ned, og det var 30 ledige plasser ved stiftelsen. Sand var direktør ved Reitgjerdet til 1915. I 1880 fikk asylt en egen avdeling for spedalske med store psykiske problemer. G. H. Armauer Hansen (Armauer Hansens veg, en sidevei fra Brøsetvegen vis à vis Reitgjerdet), som var lege ved pleiestiftelsen for spedalske i Bergen, påviste i 1873 at sykdommen skyldtes en bakterie, leprabakterien.



Reitgjerdet på 1870-tallet. Slik var sykehusanlegget til det ble ombygget til psykiatrisk sykehus. Foto: Marcus Noodt. Kopi fra Universitetsbiblioteket i Trondheim.



Bilder fra Reitgjerdet da det var spedalsksykehus.

Sannsynligvis var det økt renslighet som førte til at pasienttallet gikk nedover. 17. april 1914 besluttet Stortinget at Reitgjerdet pleiestiftelse for spedalske skulle nedlegges. Institusjonen ble for stor å holde i gang for et etter hvert lite pasienttall. I 1920 ble naboeiendommen Brøset, som lå på vestsiden av Brøsetveien, innkjøpt av Staten og innrettet til pleiehjem for de 19 pasientene (11 menn og 8 kvinner) som var igjen. De flyttet over til Brøset i februar 1921. Brøset pleiehjem for spedalske ble nedlagt 22. juli 1925, og de få pasientene som ennå var igjen, ble overført til pleiestiftelsen St. Jørgens hospital i Bergen.

## Over til psykiatrisk institusjon

Helt fra århundreskiftet var det fra psykiatrisk hold blitt pekt på at det manglet en institusjon for sinnslidende som ikke egnet seg til behandling på de institusjoner som fantes. I skriv av 2. april 1919 fra medisinaldirektør Gram heter det bl.a.: ”Som tidligere gjentagne ganger fremholdt av min forgjenger og mig, er mangelen på asylplass for kriminelle og farlige sinnssyke en av de mest skrikkende mangler ved vårt sinnssykevesen.” Ved Stortingsbeslutning 22 og 23 av 1919 ble de nødvendige midler bevilget til ominnredning av Reitgjerdet pleiestiftelse, og Lov om Reitgjerdet asyl for særlig vanskelige og farlige sinnssyke ble vedtatt 7. juli 1922. Ombyggingen ble foretatt med arkitekt Fürst som utfø-



Reitgjerdet i 1933. Vi ser i forgrunnen til venstre gartneriet med drivhus og redskapshus. Huset til høyre ved innkjørselen var bolig for maskinsjefen. Huset ved siden av tilhørte også gartneriet. Det var lager for grønnsaker, og sommervikarer i gartneriet bodde der. Bak selve sykehusbygningen er fra venstre bolig for overpleier og kasserer, videre bolig for forvalter og lege og lengst til høyre direktørboligen. Postkort utlånt av Ellen (Hagen) Paulsen.

rende arkitekt og med ingeniør Haugland som byggeleder. Hovedbygningen beholdt sitt opprinnelige utvendige utseende stort sett uforandret. I tillegg ble det bygget ny overlegebolig. Ombyggingen var kalkulert til å koste ca. en halv million kroner, men det måtte etterbevilges store beløp for å gjøre Reitgjerdet tidsmessig og sikkerhetsmessig egnet for farlige sinnslidende.

Den 21. mars 1923 åpnet portene for den første pasienten, mens den offisielle åpningen fant sted 4. april. Reitgjerdet asyl ble opprinnelig autorisert for 105 mannlige pasienter og senere utvidet til 135. Allerede ved slutten av første året var sykehuset fullt. Overbelegget steg hele

tiden, og var på over 70% da andre verdenskrig begynte. Da de siste spedalske ble overført fra Brøset til Bergen i 1925, overtok Reitgjerdet asyl Brøset til avlastningsavdeling for ca. 25 rolige pasienter. De overtok også gårdsbruket på 271 mål. Om natta den 15. oktober 1931 brant Brøsets hovedbygning og uthusene ned, og to pasienter omkom. Eneste bygning som sto igjen, var et stabbur som sto like ved veien på østsiden av Brøsetvegen. Både hovedbygning og uthus ble gjenoppbygget året etter, men da på østsiden av veien. Dit ble også stabburet flyttet. Uthuset på Brøset ble revet i 2005, hovedbygningen høsten 2006. Det eneste som står igjen av gårdsbruket i oktober 2006, er stabburet.



Ansatte ved Reitgjerdet i oktober 1926. Under bildet er det skrevet: Første rekke fra venstre: Overpleier O. Losen, Gunnerius Skove (overpleier 1895 - 1926), dr. J. Widerøe (direktør 1916 - 23), dr. K. Andreassen (direktør 1923 - ), Steen Stensen (førstepleier 1899 - ). Andre rekke: O. Bjerke, O. Brekke, E. Waklin (?), J. Kvernørd, P. Johansen, K. Botslangen. Tredje rekke: M. Holmen, A. Kristoffersen, K. Sandø. Bakerste rekke: Kr. Johannessen, L. Thorbjørnsen.  
Foto utlånt av Bjørn Nordseth.

For å redusere overbelegget prøvde man før 1932 å sette bort rolige pasienter i familiepleie, til å begynne med hos noen av sykehusets ansatte. Da dette gikk bra, begynte man å sende pasienter ut på bygdene. Både på Frosta, i Leksvik og flere andre steder hadde Reitgjerdet pasienter i pleie hos private. Til sammen var ca. 30 pasienter bortplassert på denne måten.

Emil Forsaa kom til Reitgjerdet som ferievikar i 1932, jobbet sammenhengende fra 1934, og fikk fast ansettelse i 1936. Da var det ca. 50 – 60 ansatte der, sier Forsaa. I 1936 ble arbeidstida kortere, og man måtte ta inn pleierelever. De var elever i to år før de kunne få fast ansettelse. Reitgjerdet var en solid arbeidsplass i de harde 30-åra, da det ikke var alle forunt med en fast jobb. Reitgjerdet pleierforening ble stiftet så tidlig som 11. oktober i 1923. Den skiftet navn

til Reitgjerdet personalforening, og ble i 1933 en del av Norsk kommuneforbund. Da ble det mer fart i fagforeningsarbeidet. Det ble forhandlet om lønn, arbeidstiden ble kortere, og allerede i 1932 var ferien på 4 uker, det dobbelte av det som var vanlig ellers i samfunnet.

## Tidsbilde

Da Emil Forsaa i 1932 tok Hurtigruta fra Harstad til Trondheim for å jobbe som ferievikar, kostet billetten på tredje klasse 25 kr en vei. Reitgjerdet-lønna var 172 kr per måned minus 60 kr til kost og losji. I 1936 var månedslønna for fast ansatte 208 kr.

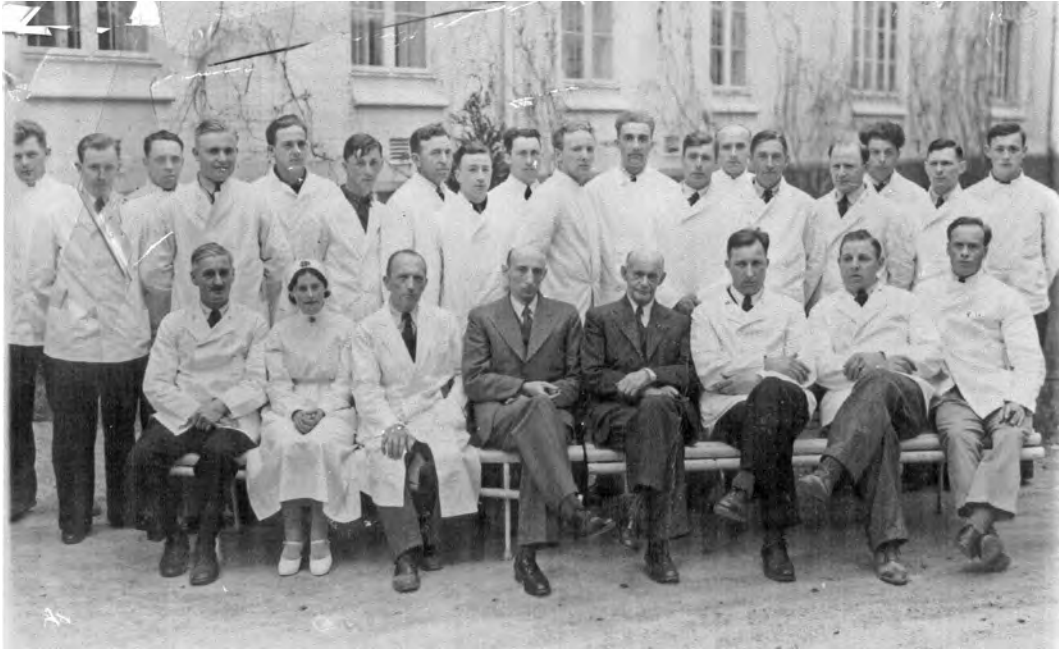
## En mangfoldig institusjon

Som ved andre tilsvarende institusjoner var Reitgjerdet et eget lite samfunn. For det første skulle den store institusjonen drives. Her var f. eks maskinverksted, smie, maler- og snekkerverksted. Det var også et mørkerom her, og en av pleierne -i mange år Forsaa - fungerte som fotograf. Det var gartneri og et stort gårdsbruk. Både gårdsbruket og gartneriet leverte produktene sine til sykehuset. Gartneriet produserte til tider så mye at det ved siden av småsalg til folk fra nabolaget, leverte varer til frukt- og grønnsakforretninger i byen.

Mange yrkesgrupper var representert blant de ansatte. Det var f. eks. både fyrbøter, maskinist, snekker, skredder, kjøkkenpersonale, renholdspersonale,



Pleiere på 1930-tallet. Første rekke fra venstre: Ola Stamnes, Albrigt Dahl, ukjent, Erik Hollum, Karl Johansen. Andre rekke: Lars Sæther, Bernhard Elvrum, ukjent, Olaf Vige, Lars Åsveien, ukjent. Foto utlånt av Anne Marie (Vige) Johansen.



Bildet er tatt i forbindelse med opplæring av pleiere i 1937 eller 1938. Opplæringen strakte seg over 2 år med en "skoledag" pr. uke. Første rekke fra venstre: Oscar Wahl, søster Solveig (Hansen), overpleier Kristoffer Kjerran, dr. Odde, dr. Hansten, Johansen, Hans Nygård, Johan Løkhaug (senere byantikvar). Andre rekke: Frode Hoff, Erling Holthe, Leif Åsveien, Arnold Haugan, Asbjørn Hjeldnes, Emil Forsaa, Bernhard Reinsli, Kristian Skare, Olaf Bakken, Harald Haugen, Astor Grønnerøe, Martin Bjørnstad, ukjent, Ole Bjørnebo, Johan Gust, Harald Berger, Sigurd Vinje, Arne Trøan. Bilde utlånt av Gisle Woldseth.

og institusjonen hadde egen sjåfør. På gården var det gårdsbestyrer, gårdskar og sveiser og det var fagutdannet gartner. I tillegg kom selvsagt det administrative og helsefaglige personale som leger, pleiere og en kvinnelig sykepleier som tok seg av laboratoriearbeidet. Sykehusets sjef var direktør. I Regulativ for Reitgjerdet Asyl (approbert ved kgl. res. av 16. februar 1923), kap. 1 §3, kan vi lese: *Asylet bestyres av en direktør, der som overlege forestaar de sykes behandling. Ved sykebehandlingen bistaaes han av en assistentlege, eller*

*reservelege, ved bestyrelsen for øvrig av en forvalter, og en kasserer, samt fornødent underordnet personale. Oppsynet med og forpleiningen av de syke foregaar ved en oversykepleier samt sykepleiere, hvis antall ikke må være mindre enn 1 til 7 syke.*

Arbeidsantrekket for pleierne var hvite jakker og grå bukser. I begynnelsen betalte pleierne for full kost og hybel selv om de bodde utenfor sykehuset. For familiefolk ble dette en stor belastning, og etter aktivt fagforeningsarbeid falt dette



bort i 1928, og man fikk en time (senere 1 ½) fri midt på dagen for å gå hjem og spise.

Pasientene skulle aktiviseres, og det var mye de kunne delta i. Her var f.eks. vevstue, bokbinderverksted og trykkeri. De arbeidet på gårdsbruket (to arbeidslag om vinteren og fire om sommeren), i gartneriet (to arbeidslag om vinteren og 4-5 om sommeren), i parkområdene rundt husene, og de gikk til hånde i maler- og snekkerverkstedet. Skomakerverkstedet ble drevet av en russisk pasient. Da han kom til Reitgjerdet, hadde han med seg skomakermaskina si. Han hadde vært offiser i Russland før revolusjonen, og var en meget pertentlig person. Han hadde bart, og hver natt lå han med bartebind, for å få den rette snurren på barten sin.

Få vet i dag at det var et lite steinbrudd på Reitgjerdets område. Det lå i dalen øst for Reitgjerdet. Forsaa forteller at steinen ble kjørt opp med hest og plassert ved luftegården. Pasientene knuste så steinen med hammer, før den ble sortert etter størrelse i en trommel som ble dratt rundt med håndmakt. Den knuste steinen ble brukt til pukk f.eks da de anla tennisbanen ca. 1938. Forsaa arbeidet 15 år på steinarbeidslaget før det ble lagt ned.

I starten hadde sykehuset fire avdelinger delt etter hvor farlige pasientene var, pluss en tuberkuloseavdeling. Legene vurderte hvilken avdeling nye pasienter skulle plasseres i, og hvor egnet pasientene var til forskjellig arbeid og aktiviteter. Selv om mange pasienter kom til Reitgjerdet fra andre sykehus, kjente heller ikke legene alle pasientene så godt at dette kunne være en enkel opp-



Steinarbeid i ytre luftegård. Stein fra steinbruddet knuses til pukk. Redskapet helt til venstre er sorterings-trommelen. Reitgjerdets kapell er i 2. etasje i utbygget. Bilde utlånt av Anne Marie Johansen.



Bebyggelsen langs Brøsetvegen (nr. 127 - 107) og Armauer Hansens veg sett fra Reitgjerdet i 1932. Fra venstre: "Stensheim", oppført 1921, "Solheim" (1921), "Østheim" (1925), litt lenger bak "Wifstad" (Zion sykehjem) (1924). "Stua" (1920), "Heimen" (1921), Edmundstad (1923), Brøsetv. 115 (1932), bakenfor nr. 115 skimter vi "Arnestad" (1921) og "Vonheim" (1929), videre mot høyre "Tomter" (1924), Lilleheimen (1911) og "Tangen" (1916). Det var stort sett ansatte ved Strinden Teglverk og Reitgjerdet som bodde i disse boligene. Bak husene midt på bildet ser vi bygningene på Valentinlyst gård og bakerst Blusuvoll østre (Iversengården). Foto: Emil Forsaa.

gave. For pleierne var det et stort problem at de fikk alt for få opplysninger om nye pasienter.

Når pasientene var i arbeid, var de delt inn i arbeidslag på 3-4 (maksimum 5) mann, og en pleier hadde ansvar for hvert sitt lag. Siden svært få ble utskrevet, ble pleierne godt kjent med pasientene etter hvert, og det var godkjent at pleiere, når de hadde fri, kunne ta med seg en pasient hjem som hjelp for pleierne og adspredelse for pasientene.

Pasientene som jobbet, fikk 5 kr per måned i alle fall etter krigen, men lønna va-

rierte etter innsatsen. Tobakk fikk de utenom. Til å begynne med kunne de røyke unntatt på soverommene. Da overlege Rian ble ansatt i 1938, ble det restriksjoner på hvor ofte det kunne røykes. Det kunne røykes etter frokosten, så ikke før i luftegården – og så fikk man igjen røyke om kvelden.

På alle avdelinger kunne pasientene bytte til penere klær i helgene, eller om de skulle utenfor sykehusets område. På hverdager brukte de dongeriklær, på søndagene var det vanlig med dressjakker. Butikken Arne Rønning hadde leveransene av klær, men fordi man

sikkert ikke hadde råd til å kjøpe annet enn billige klær, var disse stort sett av dårlig kvalitet, og skredderverkstedet hadde nok å gjøre med reparasjoner.

En del pasienter hadde "frigang", dvs. de kunne bevege seg fritt på sykehusets område. Noen kunne i tillegg gå til nærbutikken (Sandaas kolonial i Brøsetveien 119). For å gå til byen måtte de ha særskilt tillatelse. Å nyte alkohol på byturen var ikke tillatt og førte til inndragning av "frigangen". De fleste pasientene hadde svært lite besøk, selv de fra byen. Her var ett unntak, kona kom en gang hver måned eller oftere for å besøke mannen sin, og man aner en trist skjebne for en familie.

Selvsagt var det noen pasienter som rømte, og pleierne måtte ut å lete etter dem. Svært mange av pleierne på Reitgjerdet hadde motorsyssel, og på motorsyssel trålte de veiene etter pasientene. Noen tok nok dette som en tur også – en pleier snudde ikke før han kom til Lillehammer, forteller Forsaa.

Mye ble gjort for at pasientene skulle trives. På sykehuset ble det organisert underholdning for pasientene, og tre ganger i året var det fest for pasientene og ansatte med familie. Ofte var det sang og musikk – og de fleste underholdt gratis. Arnardo var en av dem som ofte besøkte sykehuset med tryllekunstene sine – ja, til og med hele sirkuset sitt. Oversykepleier Arthur Svendsen var kjent for tryllekunstene sine, og un-

derholdt både pasienter og andre. Pasientene var også med på turer. Forsaa siterer en pasient som var mange år på Reitgjerdet som brukte å si: "Den som itj kainn trives her, kainn itj værre rett".

På avdelingene sto som regel radioene på. Pasientene som hadde enerom hadde i 30-årene krystallapparater. På begynnelsen av 60-tallet kom fjernsynet. Da fikk pasientene være oppe til klokka 21.00. Før det var leggetid kl 19.00 om vinteren og kl. 20.00 om sommeren. Som på andre tilsvarende institusjoner hadde også Reitgjerdet et kapell. Regulator for Reitgjerdet asyl har en egen paragraf om gudstjenestene.

## Krigen

Utover i 30-årene økte belegget på Reitgjerdet, og da krigen kom, hadde sykehuset over 200 pasienter. I krigsårene økte antallet ytterligere, bl.a. på grunn av at tyskerne okkuperte Rønvik sykehus som lå utenfor Bodø, og en del av Østmarka sykehus. Plassproblemene ble faktisk så store at man måtte ta kapellet i bruk til pasientrom. Alteret ble tildekket, og det ble plass for 12-14 senger der. I 1944 var det 292 pasienter på sykehuset, i tillegg var 40 plassert i privat pleie. Krigsårene og de første åra etterpå var en ekstra stor belastning med overfylte avdelinger. Det var plassproblemer over alt på avdelingene, og det ble lett friksjoner mellom pasientene som måtte være så tett innpå hverandre.

Forsaa forteller: De første dagene etter invasjonen foregikk en utflytting fra sentrumsområdene grunnet bombefrykt. Fylkesskolen på Moholt ble tatt i bruk som tilfluktsted. Herunder var noen pleiere og pasienter behjelpelig med innflyttingen. Ved tilbakekomst om kvelden manglet en pasient. Før han forsvant, sa han til en medpasient at han skulle gå til Kristiansten og hente hakekorsflagget. Som sagt så gjort. Ut på natta kom han tilbake til Reitgjerdet med flagget under armen! Han hadde unngått vakten, krøpet bort til flaggstanga og firt flagget. I tillegg hadde han dratt ut snora, så stanga sto naken i flere dager. Litt av en bragd i lyse vårnatta.

Foranledningen til denne hendelsen var et veddemål mellom to pasienter som gikk ut på at hvis den ene greide å fire det tyske flagget på Kristiansten festning, skulle den andre stjele en kanon fra tyskerne.

Da radioene ble inndratt under krigen, ble det gjort unntak for pasientene på Reitgjerdet. Direktøren garanterte også overfor de tyske myndighetene at betjeningens radioer kunne oppbevares på sykehuset. Hver avdeling hørte på nyhetene fra London både dag og natt. En natt da en pleier satt og hørte på London, kom direktøren, som var nazist, uventet inn på avdelingen. Han hadde vært ute og kjørt med bil, og kjørt seg fast, så han trengte hjelp til å komme seg løs. Etter dette ble radioenes innstilling låst med nøkkel. Nøkkelen ble oppbevart i medi-

sinskapet på avdelingen, så London-lytting var ikke noe problem.

Forsaa forteller at spesielle pasienter var ivrige ”vakter” og passet på når legevisitten var på vei til avdelingene. Det hendte at vaktholdet sviktet. En julaften hadde Forsaa akkurat fått kontakt med London som tilfeldigvis spilte julesanger da han slo på. Plutselig sto direktøren der, stoppet og lyttet. ”Nydelig julemusikk,” kommenterte han før han gikk videre da juletonene nesten var slutt. Akkurat da døra gikk igjen etter han, kom ”stemmen fra London”. Gikk han fordi han visste hva som kom, eller var det en ren tilfeldighet? Det får man aldri vite. Denne gangen hadde ”vakt holdet” sviktet. Direktøren var nemlig ikke i hvit frakk, fordi det var julaften.

Takket være både gårdsbruket og gartneriet var tross alt ikke matsituasjonen prekær under krigen. Kosten var enkel, brød om morgenen, grøt til kvelds, men det var nok i minste laget. Forsaa forteller at pleierne måtte fordele maten slik at de som var i mest virksomhet om dagen, fikk de største porsjonene. I Personalforeningens beretning for 1923-83 kan en også lese om den prekære sko- og klesmangelen. Skotøy var vanskelig å oppdrive, og en ny industri vokste fram på sykehuset, man satte i gang produksjon av labber. Råmaterialet var utslitte ulltepper og gamle segl. Labbene ble både solide og varme, og mot slutten av krigen labbet nesten alle pasientene

rundt i hjemmelaget fottøy. Når de var i arbeid ute, brukte de tresko.

## Etter krigen

Etter krigen kom en rekke utenlandske pasienter til sykehuset, og ble der en kort tid før de aller fleste ble sendt tilbake til sine hjemland. Det var ikke bare tyskere som fikk alvorlige psykiske lidelser, men også en rekke krigsfanger, både russere, serbere og polakker. Mange var uhyggelig magre og avkreftet. De hadde vanskelig for å gjøre rede for seg, noen hadde så store problemer at de bare fikk en bokstav som navn. Språkproblemer ble det også, men de russiske fangene kunne kommunisere med en russisk lege og et par russiske pleiere som var

blant de løslatte krigsfangene. Plassproblemene var fortsatt store, og ventelistene var lange. I 1946 hadde sykehuset 266 pasienter, 38 av dem var i privat pleie.

Kriminalasylet på Kalvskinnet med 35 pasienter lå også under Reitgjerdets administrasjon. Det var ønske om å avvikle dette og flytte pasientene til Reitgjerdet. Kriminalasylet, som i 1895 ble opprettet som en midlertidig løsning for 50 pasienter, var både gammeldags og uegnet - og hadde vel alltid vært det. Ventelistene på Reitgjerdet var lange, og en overføring til Reitgjerdet var ikke mulig p.g.a. plassproblemene. Personalforeningen presset på for å få utvidet



Mot vest i 1951. Foto: Widerøes Flyveselskap. Kopi fra Universitetsbiblioteket i Trondheim.

med nybygg på Reitgjerdet, og i 1953 nedsatte Sosialdepartementet en komite som skulle se på saken. Den foreslo at Reitgjerdet skulle bygges ut med 100 nye sengeplasser. De gamle bygningene måtte moderniseres og personalsituasjonen bedres. Nybygget sto ferdig i 1961, og overføringen av pasienter fra Kriminalasylet begynte. Det var tømt for pasienter to år senere. Reitgjerdet hadde etter utbyggingen plass til 260 pasienter, men slet fortsatt med og mangelfulle personalressurser og store plassproblemer. Situasjonen på pleiersida bedret seg utover i 70-åra, men da var Reitgjerdet kommet i en sosialpolitisk strid som endte med at Reitgjerdet i sin daværende form ble nedlagt i 1987. Psykisk helsevern i Sør-Trøndelag, avdeling Brøset åpnet den 01.07.87 med 18 sengeplasser, og er regional sikkerhetsavdeling for Helseregion 4 og 5, dvs. Midt- og

Nord-Norge. Avdelingen er også et regionalt kompetansesenter. Brøset tar i mot pasienter fra hele landet. Bygningene huser i dag flere institusjoner, de fleste relatert til psykiatri.

## Velferd og hygge

Personalforeningen var ikke bare en fagforening. Velferdsaktivitetene var mange. Bare vel et år etter at pleierforeningen var stiftet, kjøpte de hytte i 1924. "Luna" lå på sørsiden av Litjvatnet (Jonsvatnet). De første årene var hytta flittig i bruk, men etter hvert dabbet interessen av, og i 1944 fikk en pleier som hadde gjort mye for å holde hytta i god stand, kjøpe den.

Høsten 1930 startet ni ansatte Reitgjerdet hornmusikklag. De ble flere etter hvert, og spilte både i 1. og 17. mai-



Reitgjerdet hornmusikklag.  
Fra venstre:  
Kristoffer Eggen,  
Edvard Bjørnebo,  
Henrik Størseth,  
Reinert Wikdal,  
Erik Hollum,  
Trygve Eggen,  
ukjent, ukjent,  
Johan Dahl,  
Konrad Lund,  
Johan Vårum,  
Alfred Persson,  
Bernhard Reinsli.

togene og ellers i forbindelse med festlige arrangementer. Under krigen lå korpset nede, og selv om de var med og spilte i 17. mai-toget i 1945, valgte de i september å slutte. De ga instrumentene til Åsvang skole, som var i ferd med å danne guttemusikkorps.

Samholdet blant de som jobbet på Reitgjerdet var meget godt. Om somrene ble det arrangert bussturer. Mange pleiere hadde som nevnt motorsykel, og de slo seg sammen og dro på motorsykkelturer. "MC-gjengen" var en av mange gjenger og lag ved sykehuset. I 1941 startet bridgeklubben, et svært populært tiltak. De holdt på i mange år, og deltok i turneringer og cuper.

De ansatte på Reitgjerdet hadde hele tida hatt interesse for idrett, særlig skidrett. Dette var sikkert grunnen til at Reitgjerdet svært tidlig fikk et årlig tradisjonelt skirenn hvor alle var med. Det ble så populært at direktør Karl A. Andresen (1923 – 1937) bestemte at to hele dager skulle brukes for å avvikle skirenet. Han mente skidagene hadde stor verdi for samholdet og miljøet på institusjonen. 11. desember 1946 ble Reitgjerdet bedriftsidrettslag stiftet. I mange år var hovedaktivitetene ski og fotball.

Så tidlig som i 1929 ble Reitgjerdet salongskytterlag stiftet. Skytingen drev man dels innendørs – i korridoren i 3. etasje i gammelbygget. Senere ble det opparbeidet en utendørsbane på Brøset. Skytterlaget ble oppløst like før krigen.



Mot hovedinngangen i mars 2004. Foto: Knut L. Vik.

Da de i 1947 ønsket å starte opp igjen som en del av bedriftsidrettslaget, fikk de en baksmell, for tyskerne hadde beslaglagt alle våpnene. Fart i laget ble det ikke før i 1964 da bedriftsidrettslaget, som skytterlaget var en del av, fikk en skytterinteressert formann. Nå ble det innkjøpt nye våpen og innredet en 15 meters skytterbane i nybyggets tilfluktsrom. Aktiviteten fikk et voldsomt oppsving, og holdt seg godt helt til ca.1980.

Allerede tidlig i 30-årene hadde noen av pleierne kjøpt tomter av sykehuset og bygd egne hus langs Brøsetveien. Etter krigen tok Personalforeningen opp spørsmålet om det fortsatt var mulig å kjøpe tomter av sykehuset, og Staten som grunneier parsellerte ut et større område til tomter. Prisen var 35 øre per m<sup>2</sup>, dvs ca. 400 kr per tomt. Det tilsvarte 1-2 månedslønninger. Selv med en del heftelser ved tomtekjøpet, (de er borte i dag), var dette et godt tilbud som gjorde

at mange bygde egne eneboliger. Tomtepris uten heftelser var ca. 1200 kr. Området som før ble kalt Selbu, er i dag kjent som Brøset hageby.

## Kilder

Emil Forsaa

Randi Moxness

Reitgjerdet sykehus – 100 år. Adresseavisen 30.12.1961

Reitgjerdet personalforening gjennom 25 år. 1923-1948 Trondheim, 1948. 39 s. ill.

Olsen, Sture Lian, red. Reitgjerdet personalforening. 1923-1983.Trondheim, 1983. 60 s. ill.

Regulativ for Reitgjerdet Asyl - Alminnelige bestemmelser og husorden (Regulativets § 1-25) Særtrykk.

Støren, W. K. Sted og navn i Trondheim. F. Bruns Bokhandels Forlag. Trondheim 1983.



Reitgjerdet sett fra Tyholtttårnet i mai 2006. Foto: Knut L. Vik.



## Skrevet om Reitgjerdet

Reitgjerdets pleiestiftelse for spedalske. Nyhedsbladet 1862

Mathiesen, Henrik. Kampen mod Spedalskheden. Reitgjærdets Pleiestiftelse i femti Aar. I-II. Dagsposten 23. og 24.08.1911

Reitgjerdets pleiestiftelse og de som bor der. Dagsposten 25.06.1920

Det nye leprahjem paa Brøset blev overlevert Staten igaar. Adresseavisen 26.02.1921

Reitgjerdet asyl aapnet igaar. Adresseavisen 05.04.1923

Caspersen, Jette. Minder fra Reitgjerdet, Hospitalet og Gamlehjemmet. En velfortjent funktionær fortæller ved sin fratrædelse. Dagsposten 30.10.1924

Lund, Elise. Da Reitgjerdet var spedalskhjem og andre minder. En gammel funktionær fortæller (Omtalt person: Svendsen, Svend) Dagsposten 16.04.1927

Lund, Elise. Reitgjerdet asyl og de som bor der. I-II. Dagsposten. 19. og 20.12.1927

Lund, Elise. Innenfor murene. En vandring gjennom Kriminalasylet og Reitgjerdet asyl. Adresseavisen 23.02.1929

Samfundets ulykkelige vernes av varsomme hænder. Et besøk paa Reitgjærdets asyl for sindssyke. Dagsposten. TB. nr.39, 24.09.1932

Kriminalasylet. Bygningene bør selges til private formål når asylet flyttes til Reitgjerdet. Artikkel i Foreningen til norske fortidsminnesmerkers bevaring. Årbok 1934.

Reitgjerdet personalforening gjennom 25 år. 1923-1948. Trondheim, 1948. 39 s. ill.

Reitgjerdet Sykehus 100 år. Ble startet som pleiestiftelse for spedalske. Adresseavisen 30.12.1961

Isern, Gerd. Større håp for sinnslidende. (Reitgjedet 50 år som sinnssykehus) Adresseavisen 31.03.1973

Reitgjerdet-striden. Adresseavisen 04.10.1979

Solberg, Svein. Rapport fra Reitgjerdet. Pax-bøkene. Oslo, 1979. 144 s.

Sveen, Knut. Det skjer noe ved Reitgjerdet sykehus. Opprusting for 30 millioner kroner. Arbeideravisa 04.08.1979

Wulff, Anjo. En stillfarende psykiater med eksplosive meninger. (Reidar Larssen ved Reitgjerdet) Adresseavisen 24.03.1979

Blom, Knut. Rapport om forholdene ved Reitgjerdet sykehus, fra den granskingskommissjon som ble nedsatt ved kongelige resolusjon 29. februar 1980. Avgitt 31. august 1980. 205 s.

Eitinger, Leo. Brasch Larssen og pressen, [Om Reitgjerdet-striden]. Adresseavisen 08.10.1980

Sosialdepartementet, Lyng, Otto. Innstilling vedrørende forslag til fremtidig bruk av Reitgjerdet sykehus / Fra utvalget oppnevnt av Sosialdepartementet 19.september1980. Oslo 1980. 45s.

Clemetsen, Dagfinn (red.) Rapport fra Erstatningsutvalget - Reitgjerdet, som ble nedsatt ved kongelig resolusjon 27. mars 1981 for å vurdere statens erstatningsansvar overfor den enkelte pasient ved Reitgjerdet sykehus. Tromsø 1982. 200 s.

Sveen, Knut. Det er behov for Reitgjerdet sykehus (Omtalt person: Størseth, Gunnar) Arbeideravisa 05.02.1982

Olsen, Sture Lian, red. Reitgjerdet personalforening 1923-1983 Trondheim, 1983. 60 s. ill.

Robertsen, Hans. Reitgjerdets irranger. Arbeideravisa 02.06.1984

Wahl-Olsen, Siri. Det nye Reitgjerdet anno 1986; Reimsenga står tom. Adresseavisen 25.01.1986

Wangen, Stein Slettebak. Exit Reitgjerdet - "jeg gjorde rett" (Omtalt person: Larssen, Reidar) Arbeideravisa 30.06.1987

Hegvold, Ola. Reitgjerdet får ny eier i dag. (Fylkeskommunen overtar). Adresseavisen 01.07.1987

Voldseth, Anders. Voldelige sinnslidende: Sosiale og psykiatriske karakteristika ved et utvalg pasienter ved Reitgjerdet sykehus (1970-1987), med vekt på rusmiddelmisbruk, voldsmetode/motiv og stilling til egen handling. Hovedoppgave i psykologi - Universitetet i Trondheim, 1990

Wold, Hanne Thora. Sosiopatiske personlighetstrekk ved voldelige sinnslidende; en retro-

spektiv undersøkelse. Hovedoppgave i psykologi - Universitetet i Trondheim, 1990

Rostad, Kristin. I grenselandet mellom kriminalomsorg og helsevern; et kvalitativt studie av nedleggelsen av Reitgjerdet sykehus. Hovedoppgave i sosiologi - Norges teknisk-naturvitenskapelige universitet, 2005

**Kilde:** *Wilhelm K Støren: Bibliographia Trondhjemiana. Universitetsbiblioteket i Trondheim. 1997. Samme kilde er også tilgjengelig på Internett - som databasen TROBIB. Adresse:*

*<http://www.ub.ntnu.no/formidl/hist/trobib>*



Flyfoto mot nord 5. august 1969. Legg merke til nybygget fra 1961 bak den gamle bygningen. Se også bildet fra 1936 på side 71.

Foto: Widerøes Flyveselskap. Kopi fra Universitetsbiblioteket i Trondheim.

## Barndomsminner fra området ved Brøset og Reitgjerdet i 1940-årene

Av Randi Moxness

Vi som vokste opp i dette strøket, hadde en fin barndom og oppvekst med store områder hvor vi fikk utfolde oss i lek og moro og bruke vår fantasi.

Fedrene våre hadde sitt arbeid på sykehuset eller gårdsbruket, Brøset, som hørte sykehuset til. Vi hadde en døgnrytme etter deres arbeidsdag med middag kl. 12.00 eller 13.30 da de skiftevis kom heim til 1 ½ times pause, og kveldsmat ved 19.00-tida da det var vaktskifte på sykehuset, slik at noen fedre gikk på vakt til det klokkeslettet, og andre kom heim etter endt arbeidsdag. Omtrent alle mødrene hadde sin arbeidsplass heime, slik at det alltid var noen tilstede heime.

### Gårdsbruket på Reitgjerdet

På gårdsbruket Brøset var det en stor driftsbygning, stabbur, potetkjeller i en jordvoll og våningshus, og under krigen ble det satt opp et stort, luftig vedskur. I våningshuset var det fire leiligheter og en hybel. Der bodde gårdsbestyreren, Torvald Olsen og gartner Einar Rønning med familier i 1. etasje, og i 2. etasje bodde gårdsarbeider Ole Bjørnebo og sjåfør Sivert Øien med familier, og på en hybel holdt Sigurd Bakkheim til. Han var sveiser og hadde sitt arbeid i fjøset hvor det var mange melkekyr, ungnaut og kalver, samt en okse.

I den felles inngangen til leilighetene hang det en telefon på veggen som var koblet opp mot sentralbordet på Reitgjerdet sykehus, og som alle kunne be-



Gårdsbruket på Reitgjerdet - Brøset gård - i 1935. Gårdsanlegget ble gjenoppbygd på østsiden av Brøsetvegen etter brannen i 1931.