

**Denne artikkelen kan kopieres fritt og viderefremidles til andre.**

**En forutsetning er at navn på utgiver (Strinda historielag), årbokas årstall og forfatter(e) oppgis.**

**Det må ikke foretas endringer i artiklene.**

**Det er ikke tillatt å skanne eller kopiere bilder i bøkene for bruk i andre sammenhenger.**

## Felleskjøpet i Trondheim

**Av Sverre Haugdal**

På tidligere Tungen gård ligger i dag forretningsbygget til landbruksforretningen Felleskjøpet i Trondheim. Første byggetrinn ble tatt i bruk i 1972. Tidligere hadde det gamle fjøset på Tungen blitt ombygd til verksted, maskin- og delelager på 1960 tallet.

Felleskjøpet hadde sine spede oppstart i 1900. Firmaet er et samvirkeforetak eid av bønder som står for mesteparten av varekjøpet – først av bønder i Sør- og Nord-Trøndelag, senere også fra Nordland og i 2 perioder fra Troms og Finnmark. De første årene var de viktigste salgsproduktene handelsgjødsel (kunstgjødsel), kraftfôr til husdyr, frø til gras- og kornproduksjon. Etter hvert fikk salg av jordbruksredskaper for hestedrift og traktordrift større og større betydning. Likeså økte salget av jordbrukstraktorer, skurtreskere og utstyr for mekanisering i driftsbygninger betydelig utover 1950-årene. Maskiner spesielt for skog-, anlegg- og industridrift ble solgt fra 1967. Utstyr og kraftfôr til fiskeoppdrett fikk stor betydning på slutten av 1970 tallet. På det meste hadde Felleskjøpet i Trondheim ca. 750 egne ansatte og ca. 150 innleide årsverk.

Historien om oppstarten til Felleskjøpet i Trondheim og etter hvert plasseringen av administrasjon og lager, verksted og

såvareanlegget på Tunga er, som vi vil se, sterkt forankret både til brukseier Hans Wingaard Finne og gården Tungen som han eide.

### Naturalhusholdet får konkurranse

Jordbruk er en biologisk produksjon, hvor oppnåelig avling er avhengig av klima, veksttid, jordart, vilkår for bakterier og mikroorganismer i jordsmonnet, med mere. Derfor bør man ta hensyn til flere vilkår ved valg av produksjon, bl.a. egnet plantart, plantesort, plantestamme, gjødsling, stell i veksttida og lønnsomhet.

Detaljkunnskap om dette var det få som hadde i begynnelsen av 1890-årene. Det var tryggest å holde seg til det en kjente til, gjennom erfaring og gammel praksis fra naturalhusholdet, nemlig å hjelpe seg selv med det en hadde tilgjengelig på gården. Den gamle innstillingen til driftsmåte var svært passiv sammenliknet med nåtidens krav: Grasavlingene ble små, men de visste at det gamle vollgraset var hardført og ga liten, men sikker avling fra år til år. De visste hva de fikk, innrettet seg deretter, og livnærte seg med det de hadde, med minimum pengebruk.

Jordbrukerne hadde til dels fått dårlig erfaring med forsøk på modernisering

og effektivisering av drifta. Innkjøp av frø og såkorn, nye sorter av korn, stammer av grasarter m.m. var dyrt. Ofte var såfrøet tilsatt "lurestoffer" for å drøye frøet, kanskje var heller ikke plantesort og stamme egnet under de klimatiske vilkår hvor de skulle vokse og gro. Tilsvarende erfaring hadde de gjort ved kjøp av kraftfôr, det var ofte blandet med mel fra avfallskorn. Handelsgjødsela var det heller ikke lett å få full nytte av, man var avhengig av gjødselslag, innhold av verdistoff, gjødselmengde osv. Således ble det, uten kunnskap, vanskelig å forholde seg til kjøp av driftsmidler, kjøperen var i selgerens "hule hånd" med hensyn til pris, kvalitet etc.

De viktigste matvekster landet dyrket inntil tørråten på potene nådde landet, var korn og poteter. Tørråten nådde Strinda i 1843 og gjorde stor skade. Årene 1847-1849 ble potethøsten nærmest ødelagt. Flere steder i Trøndelag begynte man igjen å blande bark i melet for å drøye maten. Jordbrukerne ble oppfordret til å dyrke korn. Krimkrigen (1853-1856) stoppet korntilførslene fra Russland, og kornprisene steg med 50-80 % her i landet, ulikt for de ulike kornartene. Det ble svært gode tider for bøndene. Agronomene utdannet ved de nye landbruksskolene, bl. a. fra den første landbruksskolen nordenfjells, Munkvoll (1846-1860), satset stort på denne velstanden jordbruket opplevde under Krimkrigen. Da krigen tok slutt, falt prisene til det gamle nivået, de dårlige tide-

ne kom igjen, bøndene mistet motet og vendte tilbake til den gamle sparelinjen. Naturhusholdet var på vei inn igjen, nå måtte de spare på kapitalinvesteringen. Satsingen på korn hadde ført dem opp i vanskeligheter, nå var de i ferd med å miste troen på teorien og lærdommen om bruk av driftsmidler og nye driftsmetoder. Det var alt dette nye som var skyld i de dårlige tidene innen jordbruket.

Andre skjønnte at den reelle årsak var at man feilaktig og ensidig hadde satset for mye på dyrking av korn. Det var påkrevet med informasjon, bedre forståelse for utfordringene i framtida, og samarbeid om felles interesser. Å falle tilbake til naturhusholdet var ei bakevje.

Landhusholdningsselskapene i Trøndelags nordre og søndre amt gikk sammen om nye tiltak i jordbruket, i styrene satt godseiere, proprietærer, offiserer i det militære, lensmenn, geistlige etc. De var interessert i framgang, sannsynligvis eide de - eller hadde nær tilknytting til jordbruket. De så verdien av å samarbeide i et fellesskap, dette var den første, spede tanke og tilnærming til et landbrukssamvirke. Som styremedlem fra 1881, og senere formann (1909-1913) i Søndre Trondhjems Amts Landhusholdningsselskap, ble godseieren på Tungen gård, H. W. Finne, en sentral person i dette arbeidet.

## Grunnsteinen for Felleskjøpet i Trondheim blir lagt

Samlet innkjøp av driftsmidler, satt i verk av landhusholdningsselskapene, ble starten på innkjøpssamvirket i Trøndelag. Nordre Trondhjems Amt startet i 1883 med å ta i mot bestillinger fra jordbrukerne og kjøpte inn driftsmidler etter anbud. Sent på året i 1899 ble det besluttet å sette i verk tilsvarende ordning i Søndre Trondhjems Amt. Før det hadde en del landbruksforeninger i kommunene foretatt fellesinnkjøp til sine medlemmer, bl. a. Strindens Landbruksforening i 1892 og senere år\*.

Den 13. mars 1900 ble det holdt felles styremøte i Nordre og Søndre Trondhjems Amts Landhusholdningsselskaper. Det ble vedtatt at en i begge amtene skulle samordne innkjøpene av kraftfôr og handelsgjødsel, ved felles bestilling. Man var enige om at dersom jordbruket skulle bli mer samfunnstjenlig og produsere mer mat, måtte grunnlaget for produksjonen effektiviseres gjennom bedre plantekultur og riktig gjødsling, større og bedre avling av grovfôr, målrettet avl og riktig, måteholdent bruk av kraftfôr. Under et møte i oktober 1900 ble et felles kontor etablert i Trondheim. Firmaets offisielle navn var ved starten Landhusholdningsselskabernes Fællesforretning, i daglig bruk var navnet Fællesforretningen.

Landhusholdningsselskapene bidro me

å finansiere oppstarten. Som leder av Felleskontoret ble det ansatt en forretningsfører, Haakon Brandt. I denne stillingen måtte Brandt stille med en personlig garanti på kr. 15 000. Ingen andre ble tilsatt i fast stilling, øvrig arbeid ble utført som bijobber. Med dette var grunnsteinen lagt for det som skulle bli til Felleskjøpet i Trondheim.

Årene 1900-1905 ble vanskelige år. Fællesforretningen manglet egenkapital. Det var vanskelig å få innvilget lån. Både lånemarked og vareleverandører hadde liten tillit til forretningen. Fællesforretningen hadde ikke eget styre. Landhusholdningsselskapene ordnet innkjøpene av kraftfôr hver for seg, som tidligere, men spedisjon av kraftfôret ble besørget av den ansatte forretningsfører. Det var styrene i de to landhusholdningsselskapene som i fellesmøter ledet virksomheten. Uten egen selvstendig ledelse for Fællesforretningen ble driften heller ikke koordinert i tilstrekkelig grad. Omsetningen de første år var ca. 2 300 tonn handelsgjødsel og 350 tonn kraftfôr.

Stillingen for Fællesforretningen ble svært kritisk, og for å holde liv i den måtte godseier H. W. Finne personlig, med gård og grunn, stille som garantist for et lån på kr. 60 000.

\*. Se *Sør-Trøndelag landbruksselskap*  
150 år side 56.

Til

Trondhjems magistrat.

Herved anmeldes til handelsregistret et selskab med begrenset ansvar uden bestemt kapital, hvis firmanavn er

«**Nordenfjeldske Landhusholdningsselskabers Indkjøbs- og Salgsforening**».

I henhold til firmalovens §§ 19 og 20 meddeles derhos følgende oplysninger:

1. Vedtægternes datum er 15de juli 1905.
2. Foreningens formaal er at skaffe gaardbrugerne i de amter, hvis landhusholdningsselskaber er medlemmer af samme, adgang til hos foreningen at erholde kjøbt garanterede og kontrollerede kraftfoderstøffe og kunstige gjødningsstøffe til de billigst mulige priser. Efter beslutning af en generalforsamling kan foreningens virksomhed udstrækkes ogsaa til kjøb og salg af andre landbrugsartikler.
3. Forretningskontorets kommune er Trondhjem.
4. Selskabet er en forening af landhusholdningsselskaber, for tiden kun to; flere landhusholdningsselskaber kan optages efter beslutning af en generalforsamling med godkjendelse af amts-thinget i de amter, som maatte have overtaget garanti for foreningens forpligtelser. Medlemmerne kan udtræde af foreningen efter varsel, som gives inden 31te december i det ene aar, hvorefter udtrædelsen finder sted ved paafølgende aars udgang.
5. De nuværende medlemmer har hver indskudt til driftskapital for foreningen 10,000 — ti tusinde — kroner, som er afgjort paa den i vedtægternes § 4 bestemte maade. Hvad nye medlemmer skal indskyde beror paa senere overenskomst. Udover de vedtagne indskud har medlemmerne intet ansvar for foreningens forpligtelser. Et udtrædende medlem af foreningen skal have tilbagebetalt sit indskud, forsaavidt det er i behold.
6. Bekjendtgjørelse til medlemmer sker ikke i offentlige tidender.
7. Selskabets virksomhed ledes af et styre, for tiden bestaaende af fire valgte medlemmer og en ansat administrerende bestyrer, hvis fulde navne og bopæle er:

Hans Wingaard Finne, Tungen, Strinden.  
Einar Jenssen, Mosviken.  
Ole Nikolai Wæhre, Skatval.  
Einar Schult, Lundemo, Horg.  
Georg Næumann, Trondhjem.

8. Berettiget til at tegne selskabets firma er alene to medlemmer af styret i forening.

Hermed følger selskabets vedtægter og legitimation for styrets medlemmer.

Trondhjem, 24de august 1905.

**H. Finne. Einar Jenssen. O. N. Wæhre.**

**Einar Schult. G. Næumann.**

Registreret idag.

Trondhjems Magistrat, 29de August 1905.

Olaf Lechen.

## Rekonstruksjon av virksomheten, positiv framgang

Den 15. juli 1905 ble det i et fellesmøte konstatert underskudd i siste års regnskap. Forretningsfører Brandt sa opp sin stilling. I møtet ble det vedtatt nye vedtekter, og navnet ble endret til "Nordenfjeldske Landhusholdningsselskabers Indkjøps- og Salgsforening." Generalforsamlingen valgte det første styret. Det besto av Godseier H. W. Finne og brukseier E. Schult fra søndre amt, major og godseier E. Jenssen og ordfører og bonde O. N. Wæhre fra nordre amt. Som ny forretningsfører ble ansatt Georg Næumann – en stilling han hadde til 1946. Det første styremøte etter reorganiseringen ble holdt 17. august 1905, og Finne ble valgt som styreformann og Schult som varaformann.

Ny driftskapital på kr. 100 000 ble reist ved innskudd og garantier. Dermed ble det lagt en ny giv for forretningen, den skulle klare seg økonomisk ved egen drift. Det ble slutt med forhåndsbestillinger, man gikk over til vanlig forretningsdrift. Forretningen gikk nå bedre, fra 1908 gikk regnskapene for første gang i pluss for Fællesforretningen - dette navnet ble heretter det praktiske navnet på bedriften.

Varesortimentet økte, og omsetningen gikk opp. Året 1911-1912 passerte omsetningen for første gang 1 mill. kroner. Begivenheten ble feiret ved at dispen-

Fra Handelsregistre for Kongeriket Norge

ten ga hver funksjonær kr. 2 av sin private kasse til ekstraforpleining.

Første verdenskrig førte til varemangel. Fellesforretningen engasjerte seg ved å utvide varetilbudet. I tillegg til driftsmidlene ble det innkjøpt kjøtt, fleisk, sukker, sild, fisk m. m. Fellesforretningen unnlot å høyne prisene og virket som en prisregulator.

Fællesforretningens styre anså det som svært viktig at plantesortimentet jordbrukerne dyrket, var sortsrent og sykdomsfritt. Likedan at surhetsgraden i jordsmonnet kunne reguleres ved kalking. For disse formål ble det satt i verk følgende tiltak:

I 1918 ble gården Presthus på Ranheim innkjøpt for å drive med stamsædvirkosomhet. Målsettingen var å dyrke fram sortsrene arter av kulturplanter, som for eksempel av grasarter og potetsorter. Planter smittet av sykdom ble sortert ut. De rene, friske, *foredlede* plantene, (f. eks. korn) ble rendyrket til et visst kvantum, betegnet som *Elite*. Dette ble sendt ut til *stamsædprodusenter* med egne dyrkingsavtaler med Felleskjøpet. Avtalen innebar at avlingen ble høstet og solgt tilbake til Fællesforretningen, som deretter solgte rent frø, *bruksfrø*, til kornprodusentene som dyrket dette til mat og dyrefor.

Østborg Kalkbrudd, Levanger, ble også kjøpt i 1918. Kalkmølle ble bygd, og jordbrukere kunne kjøpe kalk som de

tilførte jorda. Det reduserte surhetsgraden og bedret vilkårene for bakterielliv og prosesser som frembringer sunn og god plantenæring i jorda.

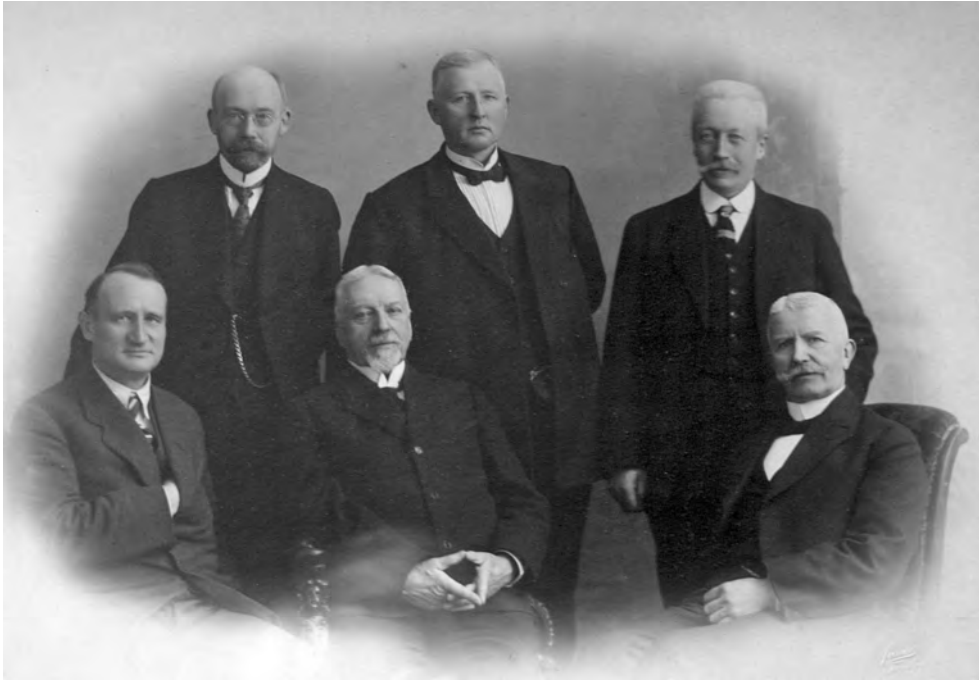
I godseier H. W. Finnes tid som formann engasjerte Fellesforretningen seg også positivt ved oppstartning av andre viktige tiltak for landbruket. Blant annet støttet Fellesforretningen følgende saker: Opprettelse av avdeling for Bøndernes Bank i Trondheim i 1920 - det ble tegnet andeler for et større beløp. Det ble tegnet andeler for kr. 30 000 i 1920 til støtte for det påtenkte Bøndernes Hus. Fellesforretningen gav støtte ved å stille garanti for kr. 60 000 da Bøndernes Salgslag ble stiftet i 1921.

Etter gårdbrukernes ønske ble det gjennomført endringer i Fellesforretningens organisasjon i 1923. Valg av utsendinger skulle fra nå av skje ved direkte valg, der bøndene selv skulle velge sine tillitsvalgte blant sine medlemmer - til-



Den første eiendom. Kjøpmannsgt. 79.

Bilde i boka *Felleskjøpet 1900 - 1950*.



Felleskjøpets styre i 1923. Bak fra venstre: Statskonsulent S. M. Nøkleby, valgt av Nordland fylkes landbruksselskap, bonde John M. Aasen, Inderøy, brukseier Einar Schult, Lundamo. Første rekke fra venstre: Disponent G. Næumann, brukseier Hans W. Finne, Tungen gård, Strinda, major Einar Jenssen, Vinje bruk, Mosvik. Finne, Schult og Jenssen hadde vært med fra 1905.

litsvalgte skulle ikke være valgt av landbruksselskapene (det nye navnet som landhusholdningsselskabene fikk etter 1919). En lovkomité utarbeidet vedtekter som ble vedtatt. Forretningsledelsen og framtidig drift av Fællesforretningen ble nå overlatt til medlemmene, og samtidig ble forretningens navn endret til Felleskjøpet i Trondheim. Godseier H. W. Finne og hans nære samarbeidspartner i styret, major og brukseier E. Jenssen, Mosvik, trakk seg nå tilbake som formann og nestformann etter omorganiseringen. H. W. Finne var da 71 år gammel, og han døde 2 år senere i 1925.

## Medlemskap

Ettersom Felleskjøpet var indirekte eid av kundene, og den primære oppgaven var å skaffe gode varer til billigst mulig pris, var det små driftsmarginer og beskjeden egenkapital i firmaet de første årene.

Videre var det økonomisk dårlige tider for bøndene i tida fra oppstarten i 1900 til midt på 1950 tallet, slik at varekjøp måtte skje gjennom et lokalt innkjøpslag hvor alle medlemmene var solidarisk ansvarlig for at varene ble betalt, eller salget ble fakturert til et meieri mot tilgodehavende dersom gårdbrukeren le-

verte melk, til en landbruksforening eller et samvirkelag. Ja, de første årene ble det også foretatt fakturering til noen få kommuner som sørget for at bøndene fikk kjøpt nødvendig driftsmidler til gårdsdrifta.

I 1913 ble det ble vedtatt en vedtektsendring som tillot at innkjøpslag med minst 10 medlemmer kunne opptas som underavdelinger. Medlemmene hadde kjøpeplikt. Samme år ble det også vedtatt at Nordland og Troms Landhusholdningsselskaper ble godkjent som andelshavere i Fællesforretningen. Troms Landhusholdningsselskap meldte seg ut i 1921.

I de 4 fylkene var antall underavdelinger i 1914 kommet opp i 253. Av disse var det 88 innkjøpslag, 73 meierier, 52 landbruksforeninger og 20 kommuner. Medlemsantallet (antall kunder) ble beregnet til ca. 12 000. I 1974 var det 443 medlemslag. Disse besto av 193 samvirkelag, 49 meierier, 179 innkjøpslag og 22 institusjoner (for eksempel landbrukskoler), til sammen 22 500 medlemmer.

## Opplysning er viktig

Landhusholdningsselskapene i Nordre og Søndre Trondhjems Amt opprettet i 1895 fagtidsskriftet Landmannen, som i 1904 fikk navnet Landbrukstidende. Det ble i mange år utgitt hver fjortende dag i Trondheim. Fællesforretningens medlemmer fikk bladet til redusert pris dersom det ble bestilt og betalt gjennom forretningen. En lignende ordning ble

også avtalt med bladet Norden, som ble utgitt i Bodø av Landhusholdningsselskapene i Nordland og Troms.

Hensikten med fagbladet var at bøndene skulle få regelmessig og god faginformasjon om alle sider ved drift av et gårdsbruk, og det inneholdt også produktannonser. Bladet har for eksempel i alle år hatt prisliste for både handelsgjødsel og kraftfôr. Det ble også gitt prisoversikt for slaktedyr, for eksempel gris og kalv. Landbrukstidende eksisterer også i dag. Det eies og driftes som et heleid datterselskap av Felleskjøpet (LIM – Landbrukets informasjonskontor, Midt-Norge). Det kommer med 20 nummer pr. år, og dekker nå hele Trøndelag og Nord-Norge med sine 25 000 eksemplarer. Siden 1997 har Landbrukstidene hatt redaksjonsansvaret for nettstedet [www.gardsplassen.no](http://www.gardsplassen.no) som først og fremst er et nyhetsnettsted for og om landbruk.

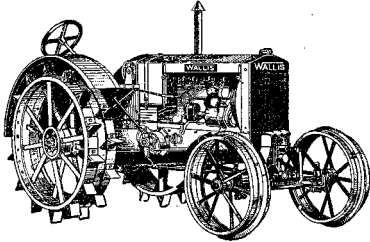
## Mellomkrigstid og etterkrigstid

Da første verdenskrig var over i 1918, kunne man ane en gryende tendens til mekanisering i landbruket. Traktoren var kjent som trekraft fra verden der ute, men drift av de utenlandske farmene kunne ikke bli noe mønster for etterligging og mekanisering på de små brukene i vårt land. Jordteigene var ofte små og vanskelig å bearbeide med store, tunge sleperedskaper for traktor. Likevel ble det gjort spede forsøk.



# MASSEY-HARRIS WALLIS-TRAKTOR

12/20 h.k.



Lave driftsomkostninger  
Rimelig innkjøpspris.

Stor kraft på trekkpøk i forhold til vekten.  
Sterk og varig.

Lavt brensel- og oljeforbruk.  
Motoren er utstyrt med de nyeste forbedringer.  
Enkel å skjøtte. Let å manøvrere.

Massey-Harris Wallis traktor gir 25 % mer kraft enn andre  
av lignende vekt.

Massey-Harris Wallis traktor 12/20 hk. er den ideelle traktor.  
Indhent tilbud.

## FELLESKJØPET

Annonse i Landbrukstidende i 1930

HK. Med jernhjul beslått med pigger hadde traktorene stor fremkommelighet. Den skrantende verdensøkonomien kombinert med forsiktig forretningsførsel begrenset salget.

Landbruket klarte seg relativt bra i krisetiden rundt 1930. Rundt midten av 30-årene begynte forholdene å normalisere seg. Hesten var fortsatt trekkrafta i landbruket, produksjonen av redskaper var tilpasset den. Redskaper beregnet for mekanisering med traktor som trekkraft lot vente på seg, og stor arbeidsledighet dekket behovet for arbeidskraft. Noen nye oppfinnelser kunne likevel rasjonalisere arbeidet betydelig, også med hesten som trekkraft. Dette gjaldt spesielt selvbinderen, den lettet høstearbeidet og økte kapasiteten

vesentlig for de som produserte korn.

I 1919 ble de første 10 beltedrevne traktorer av merket Cleveland fra Ohio USA importert og solgt. De ble prøvd til pløyning og vakte stor begeistring. "Den pløyer let 2 maal i timen," sto det i avisene. Men det ble ingen aktiv satsing foreløpig. Teknikken vakte begeistring, men økonomi, konjunkturer og svikten de kjøpekraft sa stopp. Prisen for en traktor var kr. 10 000. I 1924 leverte Felleskjøpet flere modeller av 4-hjuls traktorer av traktormerket Massey Harris. De kom som byggesett, pakket i kasser, ble montert og gjort driftsklare i en garasje i Trondheim. Motoren ytet 20

Utbruddet av andre verdenskrig fikk straks følger for det sivile liv. Importen stagnerte, og matproduksjonen innenlands måtte økes. Okkupasjonsmakten påla lensmennene å sende ut skriftlige rekvisisjoner til bøndene om levering av høy, halm, poteter, hester, hogst av ved og tømmer, og om å avstå arealer til militære øvelsesområder, skytefelt, m.m. Med gamle redskaper, slitsomme og arbeidskrevende arbeidsmetoder og en eller flere hester mindre måtte det økt manuell arbeidsinnsats til.

# KRAFTFORET

Ved en fornuftig anvendelse av kraftfor kan der spares på stråfor så man kan undgå usdige og kostbare innkjøp av høt.

## Felleskjøpets kraftfor

er alltid kontrollert og av beste kvalitet.

**Avfaldsmel – Maisgrøp  
Eggehviterikt kraftfor  
Mineralfor – Tran**

### KRAFTFORBLANDINGER

<b>Førblanding 1:</b> Melkefôr.	Sammensatt av eggehviterikt kraftfôrslag, avpasset for høt melkeproduksjon.
<b>Smørførblanding:</b> Speckabl.	En sammensetning beregnet på å gi mykt smør.
<b>Førblanding 2:</b>	En god og allsidig førblanding.
<b>Førblanding 3:</b>	Velskikket tilskuddsfôr, ved mindre sterk foring basert på stråfôr.
<b>Svineførblanding 1:</b> Vekstfôr.	Gir ungdyret en rask og god vekst.
<b>Svineførblanding 2:</b> Fete-fôr.	Avpasset eggehviteinnhold beregnet for fetning.
<b>Hønsførblanding:</b>	Et allsidig og godt produktjonsfôr.
<b>Kyllingfôr:</b>	Et godt og fordelaktig fôr til kyllingopdrett.

**Felleskjøpets kraftforblandinger** er anerkjente for sin ensartede gode kvalitet, allsidige sammensetning og høje næringsinnhold. Alltid under nøye og faglig kontroll.

FORBLANG

## FELLESKJØPET'S FORBLANDINGER

1931

Produksjon av mat var viktig, det var norskproduserte matvarer nordmenn i hovedsak måtte leve av gjennom krigens harde år.

Etter krigen skulle landet gjenreises. Industrien etterspurte arbeidskraft. Dette arbeidet var bedre betalt enn hva bygdenæringene kunne tilby, og industrien trakk folk fra bygdene. "Flukten fra landsbygda" var et faktum. Mekanisering med traktor som trekraft tvang seg fram, og med traktor ble det langt flere muligheter for arbeidsbesparende mekaniseringsløsninger i landbruket.

Felleskjøpet i Trondheim så det som sin oppgave å være med å styre og påvirke



*Foran våronna i 30-årene.*

Prinsens gt. 44 - kontorbygg og brygge. Fra boka *Felleskjøpet 1900 - 1950*.



Maskinavdelingens kontor og butikk i bryggen i Prinsens gt. 44. Fra boka *Felleskjøpet 1900 - 1975*.

den tekniske utviklingen. Det var ønskelig at mekaniseringen gikk i riktig retning, og ut fra dette konsentrere markedsføring og salg av et bestemt utvalg av maskiner og redskaper - med det kunne man holde kostnadene nede, og lette og bedre servicen til kundene. Felleskjøpet var representant for traktorer fra Massey Harris fram til 1. januar 1958 da det ble inngått avtale med A/B Bolinder-Munktell, senere kalt Volvo BM.

Maskinsalget fra Felleskjøpet i Trondheim var før andre verdenskrig relativt beskjeden. Konkurrerende firmaer med effektive salgs- og serviceapparat lå foran. Gamle avtaler mellom plogfabrikker og private forhandlere, samt

offentlige restriksjoner med kvoteordninger tildelt etter førkrigssalg, i 1937-1939, bremsset maskinomsetningen i Felleskjøpet den første tiden, men det varte ikke lenge.

Felleskjøpet i Trondheim hadde allerede før siste krig egne avdelinger på sentrale steder langs kysten, hovedsakelig for å lagre og distribuere kraftfôr og gjødsel. Disse lagrene ble etter hvert utvidet med tilbygg og innredet for lager av maskiner, redskaper og reservedeler, samt nødvendig verkstedkapasitet for service og reparasjoner. I perioden 1960-1990 ble det planlagt og bygd (inklusive overtatt ved fusjonering med Felleskjøpet Tromsø i 1973) i alt ca. 25 avdelinger

beregnet på salg og service - fra Røros i sør til Kirkenes i nord. Salgskonsulenter med faglig og teknisk kunnskap, samt service- og verkstedpersonell ble ansatt.

## **Til Tunga og Landbrukssenteret**

Hovedkontor og lagerkapasiteten i bryggene i Prinsens gt 44 og 67 gav ikke rom for ekspansjon av bedriften. Felleskjøpet hadde kjøpt denne eiendommen i 1915. De 4 etasjes høye bryggene med lav takhøyde egnert seg ikke for rasjonell varehandtering. Et nytt administrasjonskontor med tilstrekkelige kontorløsninger og møterom, samt et hovedlager for maskiner, redskaper og reservedeler var nødvendig for å løse behovet.

De øvrige av landbrukets økonomiske organisasjoner i Trøndelag var i samme situasjon. I fellesmøter ble det vedtatt at organisasjonene skulle forsøke å finne fram til et felles areal i byens nærhet, der alle landbruksorganisasjonene med ulike fagfelt kunne danne et "Landbrukssenter." (Se artikkelen "Landbrukssenteret på Tunga 1967-2007", s. 70).

Heldigvis gikk planen og ønsket om felles tomteløsning i orden. Løsningen denne gang ble også ved hjelp av Tungen Gård.

I 1963 overtok Felleskjøpet i Trondheim 40 dekar av arealet landbruksorganisasjonene hadde blitt enige om å kjøpe på Tunga. I kjøpet inngikk det meste av

bygningmassen, bl. a. den store driftsbygningen (fjøsset). Det gamle grisehuset i sørfløya av fjøsset var av grasmelfabrikken tidligere revet og erstattet av et moderne lagerbygg i betong med god takhøyde og med et kombinert kontor og spiserom. I 1965 ble verkstedet flyttet fra Brattøra til Tunga og inn i dette bygget. Samme året ble lageret av reservedeler i Prinsens gt. flyttet til den store driftsbygningen. Bygningen var da blitt renoveret: Låvegulvet var blitt hevet, takhøyden var nå vesentlig større i 1. etasje, bygningen var delvis isolert, det var nytt gulv i begge etasjer og nytt tak. Driftsbygningen og verkstedet var knyttet sammen – verkstedet hadde direkte inngang til lageret av reservedeler. Kommunikasjonen mellom verksted og delelager ble god og lettvent.

Behovet for administrasjonsbygg, parkering, lager av nye og brukte maskiner, større verksted og utvidet lager av reservedeler presset på. Avtale med flere leverandører om salg, service og reparasjoner av industri- og skogsmaskiner gjorde dette nødvendig. Et areal på 20 dekar ble i 1968 kjøpt i tillegg. Grunnarbeidet for administrasjonsbygg, delelager og lager for maskiner og redskaper ble påbegynt i 1970. Deler av administrasjonsbygget, det som skulle benyttes til lager for maskiner og redskaper, ble tatt i bruk i 1972.

Den 22. januar 1973 ble administrasjonsbygget i Prinsens gt. 44 fraflyttet, og i løpet av et par døgn ble det nye ad-



Felleskjøpet i 1975. Utsnitt av bilde i boka *Felleskjøpet 1900 -1975*. Fjøset var ombygd til maskin- og reservedelslager. Den lange bygningen i forgrunnen var lager for skurtreskere og traktorer. Mellom disse to var verkstedet i bygningen som grasmelfabrikken hadde bygget. I bygget langs Bromstadvegen var FKs hovedadministrasjon og salgsavdelingen for gjødsel og kraftfor i 2. etg, og Trønder-Data og Fokus Bank, samt kantine, i 1. etg. I byggene mellom administrasjonsbygget og fjøset holdt maskinavdelingen til med kontorer, maskinbutikk, delelagerbutikk og lager for maskiner og reservedeler.

ministrasjonsbygget på Tunga tatt i bruk. Bygget, fordelt på to etasjer, ble anvendt til et stort kontorlandskap (Nobø – som leverte innredningen - viste det stolt fram til sine kunder), møterom, ekspedisjon, kantine, butikk, lager for reservedeler, maskiner og rekvisita og utleieareal til A/S Trønder-Data. En uke senere ble Prinsens gt. 44 og 67 solgt til Trondheim kommune.

Nytt anlegg for såvarer med korntørker, siloer, frørenseri, lager og distribusjon ble bygget på Tunga i 1977, og anlegget på Brattøra ble fraflyttet.

Hele administrasjonen var nå på Tunga. Trondheim Kornsilos og Felleskjøpets kraftfôrfabrikk i Ila ble styrt fra Tunga. Forbruket av kraftfôr var i jevn vekst, utbygging, modernisering og kapasitetsøkning var stadig aktuelt. Som driftsmiddel har kraftfôret alltid vært



# VI FLYTTER TIL TUNGA

**MANDAG 22. JANUAR**  
flytter vårt hovedkontor og all virksomhet  
fra Prinsens gt. 44 og 67 i Trondheim til vårt  
nybygg på  
**LANDBRUKSENTRET TUNGA**

**Nytt telefonnr. 16 000**

Våre anlegg på Skonsen får fortsatt telefonnr. 28 160. Ekspedisjonstiden blir som tidligere kl. 8.00—16.00 — stengt på lørdager.




**FELLESKJØPET  I TRONDHEIM**

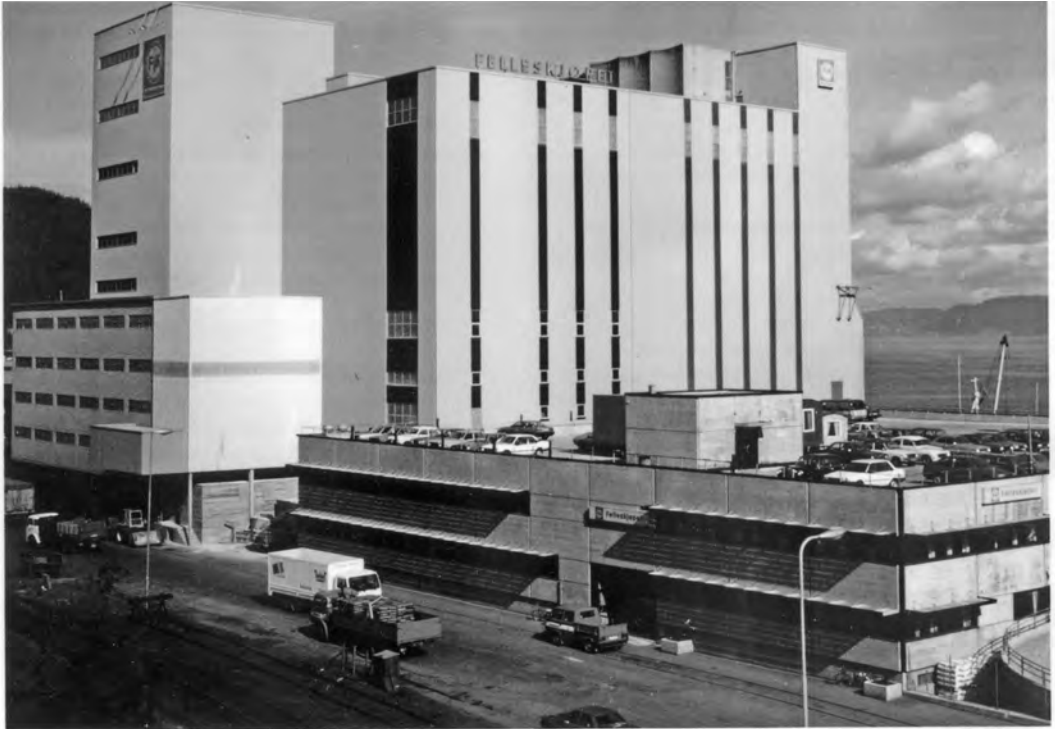
Annonse i Landbrukstidende i 1973.

dominerende og hatt den desidert største andel av omsetningen, og krevd nytenkning, nyinvesteringer i fabrikker og distribusjon. Handteringen av kraftfôr pakket i sekk var preget av slit og hardt arbeide, de ble stablet manuelt og lagret i høye "raster" med 10 til 15 sekker i høyden. Rasjonalisering av arbeidet var derfor nødvendig. Det var et stort fremskritt da levering av kraftfôr i bulk kom i gang. Den første bulkbilen ved Felleskjøpet Trondheim kom i drift på nyåret 1962. Levering av kraftfôr med tankbiler var en hendig ordning som gårdbrukerne takket ja til.

Handelsgjødsla, det meste norskproduisert og levert fra Norsk Hydro, ble produsert som fullgjødsel eller kvelstoffgjødsel. Superfosfat ble levert fra Sverige, likedan kalisuper, Thomasfosfat fra Belgia etc. Handelsgjødsel i sekker var slitsomt å handtere, særlig fosfatgjødsel i 100 kg jutesekker. Tungarbeidet forsvant da trucken kom på 1960-tallet. Gjødselsekkene ble levert på paller. Sekkene var bekledd med plast, dermed kunne lossing og lasting skje også ved nedbør. I 1982 kunne gjødsla leveres fra Felleskjøpet til kunde i storsekk (600 kg) dersom mottaker ønsket dette, og det er den vanlige leveringsmåten i dag. Felleskjøpets sentrallager for gjødsel til Trøndelag ligger i Verdal og transport til gårdbrukerne skjer med lastebil.

## Maskinavdelingen

Maskinavdelingens ledelse ved Felleskjøpet i Trondheim ble sterkt engasjert under omleggingen fra bruk av hesten som trekraft til bruk av traktoren som trekraft. De første årene var det hovedsakelig hesteredskap som ble modifisert og tilpasset traktor, senere kom det stadig nye redskap konstruert for traktor. Det ble etablert god kontakt og utvekslet synspunkter om hensiktsmessig mekanisering med landbrukets forskningsinstitusjoner og veiledningstjeneste, maskin- og redskapsprodusentene, bondelag og lokale forsøksringer, m. fl. Erfaringer og synspunkter fra dette nettverket ble gitt til eget salgs- og markedsføringsapparat. Norges Landbruks-



*Ombygnings- og moderniseringsarbeidene på produksjons- og lageranleggene på Nedre Ila er nå fullført.*

Denne ombyggingen var fullført i 1985. I det høye bygningskomplekset var det kraftfôr- og tilskuddsfôrfabrikk. Tilskuddsfôret (mineral- og vitamintilskudd) ble levert til samtlige Fellekjøpavdelinger i Norge. Bilde utlånt av Fellekjøpet.

vitenskapelige                      Forskningsråd oppnevnte ledelsen for maskinavdelingen ved Fellekjøpet i Trondheim som medlem i Rådet for landbruksteknisk forskning. Fellekjøpet i Trondheim hadde også medlem i styringsgrupper for flere forskningsprosjekter. Et annet viktig utvalg hvor representanter fra Fellekjøpet var med, sørget for å utarbeide retningslinjer for utforming og mekanisering av driftsbygninger.

Fagkonsulenter ble i 1960-årene ansatt for å følge opp enkelte fagområder med

både intern og eksternt informasjon og veiledning. Det var for eksempel fagkonsulent i jordbruk med ansvar for praktisk utprøving, demonstrasjoner av redskaper for jordarbeid, handtering av husdyrgjødsel, høsting, lagring etc. Det var også fagkonsulent med ansvar for driftsbygninger og innendørs mekanisering og fagkonsulent i skogbruk med ansvar for skogdager og veiledning i valg av jordbrukstraktorer med skogsutstyr, kabelvinsjer i bratt lende, skogsmaskiner for felling, kvisting, kapping, og utstyr for transport.

## **EDB (elektronisk databehandling) i Felleskjøpets tjeneste**

Felleskjøpet i Trondheim var raske til å anvende den tids nye teknologi. Man tok i bruk hullkort og hullkortmaskiner fra IBM i 1962 - de var i bruk 6 - 7 år framover. På den tiden kom de første EDB-maskiner på markedet. Felleskjøpet innledet samarbeide med Regnesenteret ved NTH, hvor det ble foretatt bl.a. optimalberegninger m.h.t. kraftfôrblandingens sammensetning, statistikkføring, lagerbokføring av reservedeler på EDB-lister, fakturering, regnskapsføring etc. EDB var et utmerket styringsverktøy. Regnesenteret ved NTH bestemte seg i

begynnelsen av 1970-årene for at de ikke kunne holde fram med administrativ databehandling for større bedrifter i Trondheim. Universitetets egne databehov tilsa at dette måtte opphøre. A/S Trønder-Data ble deretter den nye samarbeidspartner som man opprettet nye avtaler med. Landbruksorganisasjonene i Trøndelag var eiere av en viss del av aksjekapitalen i nevnte selskap. A/S Trønder-Data ble som nevnt leieboer i Felleskjøpets nye administrasjonsbygg på Tunga i 1973.

All databehandling innen Felleskjøpet ble foretatt sentralt i A/S Trønder-Datas



Felleskjøpet ca. 1980. I forgrunnen er såvareanlegget bygget i 1977. Det tar imot såkorn og grasfrø, som blir sortert, rensset, kontrollert og pakket i mange ulike blandinger. Anlegget dekker Trøndelag og Nord-Norge. Til venstre for det ser vi Tunga stadion. Bilde utlånt av Felleskjøpet.



anlegg på Tunga. Det ble fort store mengder – i 1974 ble det produsert nærmere 500 000 fakturaer!

Gjennom årene ble det gjort gjentatte forsøk på å finne fram til kostnadsbesparende EDB-samarbeid mellom Felleskjøpene i Norge, men alle forsøk strandet, ulike regnskapsopplegg og datasystemer stoppet denne utviklingen. Felleskjøpet i Trondheim fortsatte derfor arbeidet med egne interne EDB-løsninger fram til 1997.

## 1980- og 1990-tallet

Maskinavdelingens behov for lager til maskiner endret seg voldsomt fra midt på 80-tallet på grunn av stadig mer leveranser direkte fra fabrikk til avdelinger og kunder. Videre ble det i 1997 tatt i bruk egen Felleskjøpavdeling på Klett, slik at maskin- og delebutikken på Tunga ble nedlagt.

I 1970 var omsetningen 275 mill. kroner, i 1980 1250 mill., i 1990 2360 mill. og i 2000 1970 mill.

## Fôr til fiskeoppdrett

I begynnelsen av 1960-årene begynte en med fiskeoppdrett langs kysten i Felleskjøpets område, det var da gjerne enmannsforetak drevet i kombinasjon med landbruk eller fiske. Man brukte etter hvert et fôr som lignet på kraftfôret til husdyr. Felleskjøpet startet derved, som en naturlig videreføring av husdyrfôr, også med produksjon av fiskefôr. En engasjerte seg også i produktutvikling av slikt fôr.

Dette gikk meget bra fram til 1990. Da ble det overproduksjon av fisk og dårlige priser. Det kulminerte med konkurs i Fiskeroppdretternes Salgslag i 1991. Fiskeoppdrett er sesongbetont, og finansieringsbehovet er betydelig gjennom



vekstsesonen. Det førte til at det ble vanlig at fôrleverandørene måtte gi kreditt med pant i fiskebeholdningen. Det måtte Felleskjøpet også gi – særlig til oppdrettere i Troms og Finnmark hvor markedsandelen for fôr var størst. Konkursen i salgslaget påførte oppdretterne store tap – ikke minst i Nord-Norge, og mange fikk betalingsproblemer. Det rammet igjen fôrleverandøren, og for å minimalisere tap og sikre verdier overtok Felleskjøpet i 1994 flere store oppdrettsanlegg i Troms og Finnmark. Disse ble solgt igjen i 1995 med en gevinst som i betydelig grad dekket tapene.

Fram til 1991 bestemte oppdrettsloven at en oppdretter bare kunne eie majoritet i ett oppdrettsanlegg – for å sikre lokalt eierskap. Dette ble opphevet av Stortinget dette året. Derved kunne Felleskjøpet eie de anleggene de anså nødvendig å overta. Felleskjøpet var etter 1995 engasjert i fôr til havbruksnæringen gjennom firmaet NorAqua AS, som ble solgt ut av Felleskjøpet i 2000.

## **Bedriftsidrettslaget**

I alle år siden 1960-tallet har bedriftsidrettslaget stått for årlige skirenn og skifester i mars, enten i Bymarka eller Bratsberg. Felleskjøpet spanderte middag, og ledelsen takket hvert år for god innsats og inviterte til fortsatt godt samarbeid til beste for bedriften. Bedriftsidrettslaget har deltatt i de fleste aktiviteter - som ski, fotball, håndball, miniatyrskyting, friidrett, og sykling.

Bedriftsidrettslagets premieskap vitner om gode resultater i både ballspill og stafetter. I bedriftsfotball spilte Olav Wang til han ble 65 år. Olav var Rosenborgspiller på vinnerlaget fra 1960 og hadde et ukuelig vinnerinstinkt. Grunndig oppvarming før kamp var obligatorisk, videre var innsatsen på topp i hver eneste kamp, og Olav var sjøloppnevnt strateg som kommenterte høylytt dårlig taktiske og ”praktiske” løsninger hos medspillerne. Ranheim Papirfabrikk hadde bare Olav`er på laget, så det var det tøffeste laget å møte, i motsetning til politiet hvor det bare var gentlemen som tålte å tape.

Tunga stadion, rett vest for såvarefabrikken og inntil Omkjøringsvegen, var en felles gressbane eid og drevet av samtlige bedriftsidrettslag på Landbrukssentret. Anlegget ble realisert ved en stor dugnadsinnsats blant bedriftsidrettslagene på Landbrukssentret.

## **Ikke lenger selvstendig bedrift**

Fra 1. januar 2007 avvikles Felleskjøpet i Trondheim som egen selvstendig bedrift. ”Felleskjøpet Agri” (FKA) ble etablert 1. januar 2007. Det består av firmaene Felleskjøpet Trondheim og Felleskjøpet Øst Vest. Det nye konsernet er eid av ca. 44 000 bønder og vil få en omsetning på ca. 8,5 milliarder kroner. Det har ca 2 300 medarbeidere i 15 fylker og avdelinger fra Larvik i sør til Tana i nord, og det bestyrer 57 kornmottak, 12 kraftfôrfabrikker, 84 butikker, 3 matmellemøller og 9 industribakerier.



Jubileumsflagg med utgangspunkt i FKs logo.

Hovedkontor er etablert på Gardermoen, like utenfor flyplassen.

Pr. 1. september i 2007 har Felleskjøpet Agri følgende eierskap og virksomheter på Tunga: Ca 50 dekar eiendom, med bebygd areal 16 daa hvorav kontorer utgjør ca. 2 daa. Felleskjøpet drifter fortsatt såvarefabrikken som årlig leverer ca. 5 000 tonn såkorn og grasfrø. På Tunga er EDB avdelingen for Felleskjøpet Agri og diverse administrasjon. Felleskjøpet på Tunga sysselsetter ca. 70 årsverk. Utleiearealet, som utgjør ca. 90 % av bygningsmassen, utleies til 25 firma.

Felleskjøpet i Trondheim har vært "liv laga" som en selvstendig bedrift i 107 år, virksomheten har vært i takt med utviklingen og alltid hatt et tilfredsstillen-

de økonomisk resultat, med få unntak, siden 1908. Godseier H. W. Finne forsto hvor stor betydning bedriften ville være for det nordenfjeldske Norge da han personlig stilte gård og grunn som garanti for et lån på kr. 60 000 i 1905. Tunge tider var det nok de første årene, men Felleskjøpet i Trondheim vokste, år for år, i soliditet og framgang.

Den eldre generasjon av arbeidstakere ved Felleskjøpet i Trondheim, dagens pensjonister, der flere av dem har vært trofaste arbeidstakere ved bedriften i mer enn 50 år, vil nok føle det som en tung dag dersom den 107 år gamle nordenfjeldske samvirkebedriften i landbruket må forlate Tunga for evig og alltid. Målsettingen om vekst i bedriften og felles nytte av et "Landbrukssenter" på Tunga faller liksom i grus. Likevel forstår man at det kan ligge noe positivt i at man i større grad benytter seg av de nye teknologiske løsninger i de forretningsmessige prosessene. Vi vet jo alle hva bl.a. internett har gjort med informasjonssamfunnet og knyttet verdensdelene sammen i en markedsmessig enhet. Felleskjøpets intensjon og virksomhet vil fortsette, foreløpig i samme spor. Den selvstendige juridiske og økonomiske enhet er forlatt. Det er fortsatt et svakt håp om at lokalene på Tunga ennå delvis kan nyttes til eget bruk, slik at Tunga-anlegget og Felleskjøpet i Trondheim ennå ikke er å betrakte som historie.

**Disponenter/adm. direktører:**

Forretningsfører Håkon Brandt 1900-1905

Disponent Georg Neumann 1905 -1946

Disponent Hans Bekkevahr 1946-1961

Adm.dir. Herlaug Trælnes 1961-1983

Adm.dir. Bjørn Langvik 1983-1997

Adm.dir. Kjell Schive 1997-1998

Adm.dir. Noralf Størseth (konstituert) 1998-1999

Adm.dir. Sven-Tore Jacobsen 1999-2007

**Kilder:**

Wekre, Eivind: *Melkeomsetningen i Trondheim gjennom 100 år*. Trondheim, Trøndermeieriet 1973. 284 s.

*Strinda Bygdebok bind 1*. Trondheim, Strinda bygdebokkomité. F. Bruuns bokhandels forlag, 1939.

Støren, Wilhelm K.: *Strinda Landbrukslag 1811-1961*. Trondheim, Strinda landbrukslag 1961. 106 s.

Haukdal, Jens: *Sør Trøndelag Landbruks-selskap 150 år 1830-1980*. Trondheim 1980. 160 s.

*Felleskjøpet i Trondheim 1900-1950*. Trondheim, Felleskjøpet. 1950.

*Felleskjøpet i Trondheim 75 år i Landbrukets tjeneste. 1900-1975*. Trondheim, Felleskjøpet. 1975. 122 s.

Langvik, Bjørn og Røflo, Jørgen: *Frø og grøde. Felleskjøpet i Trondheim gjennom 100 år 1900-2000*. Trondheim, Felleskjøpet 1999. 180 s.

Agri 2007, Kontaktinformasjon for Felleskjøpet .

Sverre Haugdal er sivilagronom i plantekultur, utdannet ved Norges Landbrukshøgskole. Han har vært forskningsassistent i plantekultur ved Statens Forsøgs-gård Holt, Tromsø, bestyrer ved Felleskjøpets avd. Namsos og Namdal Kornsilø, og avdelings-sjef, markedssjef, disponent og direktør ved maskinavdelingen til Felleskjøpet i Trondheim.



“De fire årstidene” av Arne E. Holm. Dette kunstverket i aluminium henger i Felleskjøpets kantine på Tunga. Det ble innkjøpt i 1973. Arne E. Holm var professor ved Inst. for form og farge ved NTH 1947-1978.