

Denne artikkelen kan kopieres fritt og viderefremidles til andre.

En forutsetning er at navn på utgiver (Strinda historielag), årbokas årstall og forfatter(e) oppgis.

Det må ikke foretas endringer i artiklene.

Det er ikke tillatt å skanne eller kopiere bilder i bøkene for bruk i andre sammenhenger.

Røstadbakken, den gang da

Av Asbjørn G. Johansen

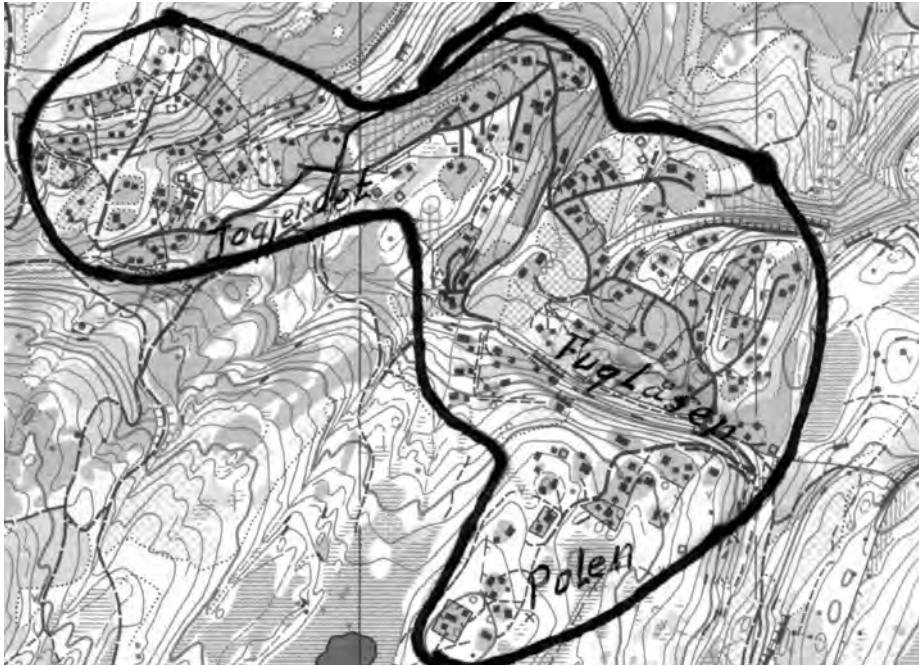
I Strinda bygdebok bind 1 fra 1939 står bl.a. følgende om Røstadbakken: *“Dette bruk lå under Ranheim vestre og gikk på den tid under navnet Ranheimseter. I 1795 ble det selvstendig bruk. Noen år seinere fikk bruket navnet Røstadbakken.”* Årsaken til denne navneendringen skyldes antakelig at en parsell kalt Seteråsen, som ble utskilt fra Røstad gård i 1811, ble tillagt Ranheimseter i 1848. Omtrent på dette tidspunkt dukket navnet Røstadbakken opp, og det er seinere blitt brukt som det faste navnet på det tidligere gårdsanlegget Ranheimseter.

Som det går frem av selve navnet, Røstadbakken, er det naturlig å anta at siste stavelse i navnet knytter seg til det sterkt kuperte terrenget som omgir gården på alle kanter. Dette gjelder både inn- og utmark. Det er tydelige spor etter innlandsisens formende evne i området i det hovedstrøkretningen er orientert syd-nord, noe som viser at ismassene har glidd ned mot Trondheimsfjorden og har etterlatt seg en rekke fjellbenker eller terrasser i terrenget, med de karakteristiske brekkasjer eller bratte skrenter i breens glideretning. Det er også tydelig at innlandsisen har tatt et kraftig jafs i den sentrale delen av Røstadbakken-området. Terrenget her er skålformet og bærer preg av å være bearbeidet av vold-

somme naturkrefter. De høyeste partiene av Røstadbakken hyttefelt, åsryggen som ligger syd for det tidligere gårdsanlegget, og som av en eller annen grunn har fått navnet “Polen”, viser tydelig tegn til breens ferd mot havet i det fjellgrunnen, som her er delvis blottlagt, er blankskurt av isen og har en synkende profil i nordgående retning.

Vestover strekker hyttefeltet seg nesten helt opp til Styggdalen, som er orientert på tvers av isens glideretning. Dette gjellet er antakelig en geologisk formasjon som har oppstått ved en forkastning i terrenget, og ikke av isens herjinger. Det er tydelig at Vår Herre bruker både geologiske og glasiologiske metoder og krefter når han omformer sitt skaperverk.

Takket være isens formende evne er Røstadbakken-området som skapt til individuell utfoldelse av fri hyttebygging, noe som hele feltet bærer preg av. Når 350 dekar sterkt kupert terreng stilles til disposisjon for totalt 128 bruksnummer, sier det seg selv at det blir god plass til hver enkelt hytte. Et lite regnestykke viser at det blir bortimot 3 dekar eller mål til rådighet for hver hytteeiendom. Dette er det lett å observere hvis en umaker seg til en liten tur i området. Det er rikelig plass mellom hver hytte, og langt de fleste hytter er uten tvil plassert etter innfallsmetoden - det vil si etter den en-



Hytteområdet på Røstadbakken. Trykt med tillatelse av Wing Orienteringsklubb.

kelte hytteeiers eget ønske og behov. Hyttefeltet er derfor herlig fritt for offentlig regulering, og i sin "storhetstid" - frem til den andre verdenskrig - var Røstadbakken kanskje et av de mest sjarmende, trivelige og interessante hyttefelt i denne delen av Norge.

Slik begynte det

Røstadbakken gård skiftet ofte eiere. Dette skjedde også i 1919 da gården ble solgt på auksjon til Iver Vassæter og Bernhard Bækken. Om de kjøpte gården i rent spekulasjonsøyemed, er det ikke godt å vite, men de startet i hvert fall utparsellering av hyttetomter ganske umiddelbart etter at de hadde overtatt gården. Allerede i 1920 begynte de første hyttene å komme opp i nærheten av gårdsanlegget. I de påfølgende år spred-

te hyttebyggingen seg både vestover og østover i området, til utbyggingen kulminerte i de sydlige og høyestliggende partiene på 1960-tallet, og da under an-



Mathilde og Bernhard Bækken. Daværende eiere av Røstadbakken.



Hytta "Polen" fra 1926.
Foto: Knut L. Vik.

dre gårdeiere enn Vassæter og Bækken. Røstadbakken som hyttefelt er navnemessig inndelt i tre felt. Vest for gården heter det Jogjerdet. Dette strekker seg helt frem til inngangen til Styggdalen og turløypa Kleiva, som stuper bratt ned fra Nymånen i Strindamarka. Området er oppkalt etter en Jo som skal ha bodd her en gang i tiden.

Åsområdet mot øst bærer navnet Fuglåsen, et navn som antakelig er utledet av at det høyeste partiet av denne åsen en gang har vært en yndet spillplass for storfugl. Mot syd innrammes hyttefeltet av en langsgående åskam, som terrengmessig går over i den del av Strindamarka som går under navnet Austlia. Den første hytta ble bygget her i 1926 og fikk navnet Polen. Siden har denne del av hyttefeltet gått under dette navn. Dette er det høyeste området av Røstadbakken

og er terrengmessig adskilt fra resten av feltet med en bratt skrent. Adkomstveien til Polen tar av fra toppen av Fuglåsen, på skrå opp den stupbratte lia og er, tross stadige forbedringer, fremdeles så bratt at den bare kan kjøres sikkert med traktor og firehjulstrekker. Det anbefales derfor ikke å prøve seg på denne lokale "Trollstigen" med standard kjøretøyer. Da det vil ta alt for mye plass å skrive en fullstendig historisk beretning om utviklingen av Røstadbakken hytteområde fra 1920-tallet og frem til nå, har vi valgt ut en bestemt hytte og en bestemt familie til å representere alle de andre hyttebyggerne, som fant sitt lille sommerparadis i dette naturskjønne området.

Årstallet var 1921, og første verdenskrig hadde så vidt rast fra seg. Optimismen og troen på fremtiden var vendt tilbake,

og folk var fulle av virkelyst og pågangsmot. Også vanlige arbeidsfolk var preget av denne oppgangsbølgen, og følte at de kunne ta sjanser som de tidligere, av økonomiske grunner, ikke så seg i stand til. Hans Leuthen var en av disse "optimistene" som omsider fikk anledning til å realisere sin gamle hytte-drøm, uten å risikere økonomisk ruin.

Vi har greid å oppspore en av de som var med helt fra starten på hytteeventyret i Røstadbakken, nemlig Hans Leuthens datter, Ruth Storm-Johansen. Den nå 90-årige spreke damen bor i Mosjøen, men det har vært mulig for oss å få en "historisk" prat med henne om hvordan det var å være barn under selve byggeperioden av familiens hytte, og senere både tenåring og voksen i det unike feriemiljøet som etter hvert utviklet seg i Røstadbakken, og som først kulminerte etter andre verdenskrig.

Ruths eldre søster, Hildur Johnsen, skrev like før sin død for noen år siden ned sine erindringer fra en lykkelig barndoms- og ungdomstid i Røstadbakken. Vi har fått en kopi av dette skrift, som er en levende skildring av de fjerne lykkelige år, sett gjennom barnets og ungjentas øyne. Hun forteller at far og mor var i sterk tvil om de torde gå i gang med sitt etterlengtede hytteprosjekt. De hadde regnet på hva det ville koste å kjøpe tomt og materialer til sitt lille sommerparadis, og hadde kommet frem til den svimlende sum av kr. 4000. Disse pengene måtte lånes, for en vanlig ar-

beidsmanns lønn på den tiden ga ikke anledning til store økonomiske sidesprang. Endelig avgjørelse ble tatt, pengene lånt i bank, tomt ble kjøpt, og hyttedrømmen kunne omsider realiseres.

Ruth forteller at når Røstadbakken ble utpekt som mål for Leuthenfamiliens fremtidige "sommerresidens", skyldtes dette flere forhold, bl.a. at nære venner og kolleger hadde kjøpt seg tomt. Eierne av Røstadbakken var uten tvil hyggelige og forekommende tomteselgere som var blitt kjent for å være greie å forhandle med. Dette ryktes på "byen," noe som ga en gratis salgseffekt, som senere skulle gi seg utslag i massesalg av hyttetomter.

Da Hans Leuthen gjorde sin entré i Røstadbakken sommeren 1921, var det allerede kommet opp fire hytter i nærområdet rundt gårdsanlegget. I følge Hildurs beretning valgte hennes far seg "den vanskeligste tomta i hele området," selv om det var bare å velge og vrake uten å komme i konflikt med verken naboer eller eventuelle bestemmende myndigheter. Et av de helt store problemer for hyttepionerene i Røstadbakken viste seg å bli transport av materialer og utstyr frem til den enkelte hyttetomt. Her er Hildurs beskrivelse av veistandarden både artig og malende. Hun forteller at fra krysset ved Nedre Vikeraunet og frem til Røstadbakken var det store steiner og groper i veien, den liknet mer på ettørrket elveleie enn en kjørevei. Hvordan det var å dra mate-



Til høyre: Hytta Sellanrå sett fra øst før skogen tok over. Til venstre: Eieren av Sellanrå, Hans Leuthen med døtrene Ruth og Hildur.

rialene frem til den veiløse hyttetomten, er et kapittel for seg. De tyngste materialene ble kjørt med bil så langt det var mulig. Derfra gikk transporten med hest der det kunne kjøres med vogn. De siste gjenstridige meterne frem til byggeplassen ble materialene båret på skuldre og rygg. Det var et svare strev før selve byggearbeidet endelig kunne starte. Men hjelpsomme naboer, venner og bekjente stilte villig opp, fordi dugnadsarbeide på den tiden var en både naturlig og utbredt samarbeidsform blant folk flest. Gleden ved å hjelpe hverandre var en positiv drivkraft som styrket samholdet mellom naboer og venner, og gjorde det mulig for den enkelte å løse arbeidsoppgaver, som det ville være vanskelig å løse alene.

Hva som egentlig gjorde Røstadbakkenområdet så attraktivt som hyttefelt for vanlige folk, er det vel ikke så enkelt å forstå i ettertid. Noe av forklaringen ligger vel i, som det alt har vært nevnt, at eierne av Røstadbakken gård var greie å forhandle med, og at tomteprisen var såpass overkommelig at vanlige arbeidsfolk så seg råd til en slik luksus. Området lå også i en passe gangavstand fra byen, noe som uten tvil har medvirket til populariteten. På den tiden var det enda slik at beina var til for å brukes. Den drøye milen mellom bostedet i Trondheim og hytta i Røstadbakken var derfor ingen hindring for spreke foreldre og energiske barn. I de første åra var også muligheten til fritt å kunne velge seg hyttetomt uten restriksjoner av noen



Sellanrå - maleri av H. Erlandsen fra 1934.

art, sikkert en uimotståelig fristelse for mange. Likedan friheten til å bygge den hytta som de mente ville passe seg selv og sin familie best - både når det gjaldt størrelse og utforming - var nok også med på å lette valget for den enkelte. Her var det ikke trangen til å imponere naboer, venner og andre skuelystne med det største og dyreste hyttepalasset som lå til grunn for hytteplanene. Det var nok i første rekke gleden av endelig å få noe som en kunne kalle sitt eget, og samtidig tilfredstilletsen av å kunne gi sine barn et fullverdig sommeropphold i trivelige og sunnere omgivelser enn i byens trange bakgårder og andre lite barnevennlige byrom.

Reguleringsplaner var visst et ukjent begrep i 1920-åra, noe som Røstadbakken hytteby bærer sitt umiskjennelige preg av. Det er ikke slik å forstå at de enkelte hyttene er til sjenanse og fortregning for hverandre og sine omgivelser. Tvert imot er den enkelte hytte plassert på en så naturlig og selvfølgelig riktig måte i det kupert terrenget, at det virker som om samtlige hytteeiere har vært underlagt en felles plan og forståelse for hverandres særegenheter og ønsker. De godt og vel 100 hyttene - som ligger plassert i alle himmelretninger, høydeforskjeller og i ulike vinkler i forhold til hverandre - utgjør på en utmerket måte en helhet og et sjarmerende fellesskap, som det ville være umulig å oppnå gjennom moderne

reguleringsplaner. Det skulle være nok å vise til de store hyttekommunenes kompakte ansamlinger av fritidsboliger, for helt ut å skjønne hva som skaper naturlig trivsel og grunnleggende miljøkvaliteter, og hva som skaper stress, misunnelse og utilpasshet. Når hytta er mere til for sosial status enn for kos og hygge, er i grunnen hensikten ved hytteoppholdet forfeilet. Det synes derfor som om måtehold og usnobbethet var rådende blant hyttebyggerne i Røstadbakken, til forskjell fra nåtidens hang til mer "pompøse" sommerhus.

En hytte og et hytteområde tar form

Som den energiske mann Hans Leuthen var kjent for å være, gikk han omgående i gang med å rydde tomt. Grunnmur ble støpt, og råbygget kom opp i løpet av

kort tid. Med sin beskjedne grunnflate på 15 kvadratmeter og et loft med skråtak ble hytta et lite, men koselig krypinn for mor, far og to barn. Et uthus ble også bygget. Det inneholdt ved- og redskapsbu og et lite do. Alt i det samme rom. Senere ble også en glassveranda på 5 kvm bygget til. Den tjente som både innendørs solingsplass og garderobe. Det ble dermed friggitt plass i hytta som kunne brukes til andre nødvendige ting.

Hytta måtte selvfølgelig også ha et navn, og her var nok mamma Ingrid med sine litterære interesser den toneangivende. På den tiden var det *Markens Grøde* av Knut Hamsun som sto på fru Ingrid Leuthens bokmeny. Det var derfor naturlig at familiens nybygde hytte fikk navnet Sellanrå. Stoltheten og gleden over endelig å bli eiere av et koselig



Sellanrå fotografert fra nord engang på 1920-tallet.

lite sommerhjem kommer klart til uttrykk gjennom dette vakre navnet.

Hytta ble oljet og fikk etter hvert en gylden farge. Dette ble fremhevet av den fine mellomblå fargen på vindskier, dør- og vinduskledninger. Det bratt røstede taket ble tekket med sort tjærepapp, noe som var et vanlig takbelegg både på hus og hytte på den tiden.

Murt pipe kom også opp, og all denne "hytteherligheten" var endelig klar til bruk. Takvinkelen på Sellanrå er uvanlig bratt, noe som skulle vise seg å være en stor fordel i vintrer med ekstremt store snømengder. Ved første leværsdag etter et større snøfall rensket taket seg selv, og dermed ble Hans Leuthens hytte spart for mange av de takskader andre hytter med flatere takvinkel ofte blir utsatt for.

Nesten samtlige hytter som ble reist i Røstadbakken i tidsrommet 1920 og

frem til den andre verdenskrig, er stort sett bygget over samme lest, både når det gjelder den ytre arkitektur, grunnflaten, størrelse og taktype. De små en- og en og en halvetasjes hyttene - har alle saltak, og vindus- og dørplasseringen er nesten kopier. Den enkeltes ulike kunstneriske lyst og evner kommer riktignok tilsyne gjennom småpynt på vindskier og kledninger, men de helt store "utskei- elser" i den retning, som vi i dag ser på en rekke av de overleste hyttepalasse- ne mange andre steder, er Røstadbakken forskånet for. Når det gjelder fargen på hyttene, så er den av en eller annen grunn nærmest standardisert. Bortsett fra Sellanrå med sin vakre oljebeis og blå kledninger, er nesten alle de andre hyttene som tilhører mellomkrigsgene- rasjonen, malt Trønderrød og med hvite kledninger. Denne fine rødfargen gjør seg veldig godt i de grønne omgivelse- ne, som hele Røstadbakken-området er preget av. Den er rent visuelt både natur- vennlig og vakker, og den kledde de små



Sellanrå i mai 2007 - under oppussing. Foto: Knut L. Vik.

koselige hyttehusene, uten å være påtrengende overfor sine omgivelser.

Elektrisitet var en uoppnåelig luksus for Røstadbakken-folket helt fram til like etter andre verdenskrig. Oljelampa og stearinlyset var de eneste lyskildene når hytta var bebodd eller ble besøkt utenom den lyseste sommertiden. Da hytteeierne hadde en avtale med grunneier om å få ta gratis avfallsved i utmarka, var vedfyring en både rimelig og god energikilde til oppvarming av hytta. Den gang da var imidlertid en kokemaskin kalt "Beatrix" en både populær og hendig måte å koke mat på. Maskinen var utstyrt med en regulerbar veike som gjorde det mulig å kontrollere varmetilgangen. Drivstoffet var vanlig parafin. På varme sommerdager var det langt mer behagelig å koke mat på "Beatrix"

enn på komfyren, som ellers var standard varme- og kokeutstyr i de aller fleste hyttene.

Vann ble hentet enten fra selvgravet brønn, eller en åpen bekk i nærheten av hytta. Sellanrå var så heldig å ha en bekk like ved hyttetomta. Leuthen gravde senere en sommerledning hvor det ble montert kran. Vannveien ble derved kortere og mindre anstrengende for familien.

Offentlig renovasjon var et ukjent begrep på den tiden, men dette bød ikke på problemer for Røstadbakken-folket i det hele tatt. De store tomtene, som den enkelte hytteeier disponerte til eget bruk, viste seg å være ideelle til nettopp renovasjon. Det som ble produsert i lillehuset med hjerte på døra, og den minimale



Utsikt mot Jonsvatnet fra Sellanrå sommeren 1929. Den nybygde Solbakken bro skimtes i bakgrunnen.

emballasjen som var i omløp, var det mer enn rikelig plass til å grave ned. Forurensing og forsøpling var ukjente ord, som først ble funnet opp da levestandarden eksploderte en god stund etter siste krig. Selv i dag, med fast bosetting, er Røstadbekken, som rinner tvers gjennom området og ut i Litjvatnet i Røstadbukta, den minst forurensede av alle bekker rundt Jonsvatnet. De lokale helsemyndigheter har selv opplyst dette, etter en bekkekontroll for noen år siden.

Når det gjelder utsikten fra den enkelte hytteeiendom, så varierer den med selve beliggenheten. Fra Sellanrå er det flott utsikt østover med Litjvatnet og Solbakken bro som nærmotiver, og med Flaten, Solemmen og Solemsvåtten som bakgrunn. Det helt store panorama finner du fra toppen av "Polen". Spesielt er utsy-

net fra eiendommen Fløyen utover Trondheimsfjorden en opplevelse for enhver naturelsker, men også de to høyestliggende hyttene, Toppen 1 og Toppen 2, kan vise til en helt enestående utsikt øst- og sydover mot Jonsvatnet, med Jervfjellet i bakgrunnen. Selv i våre dager, med tett bar- og løvskog som delvis hindrer fritt utsyn, er det godt mulig å gjøre seg opp en mening om hvordan det var den gang da store deler av Røstadbakken-området var mer eller mindre skogfritt.

Barn og unge i Røstadbakken den gang da

Hvordan var det å være barn og ungdom på den tiden, i dette relativt avsidesliggende hyttesamfunnet, som manglet nesten alle de fasiliteter som i dag rek-



Utsikt fra Fløyen i mai 2007. Foto: Knut L. Vik.

nes som livsnødvendige, og som den yngre generasjon ikke kan tenke seg å være foruten? Vi lar søstrene Hildur og Ruth fortelle oss litt om dette fordi de, sammen med mange jevnaldringer, opplevde nettopp hva det ville si å leve uten radio, tv, mobiltelefon, internett og alle de andre "godene."

Hildur, som var født i 1912, var 9 år da hennes far kjøpte hyttetomt i Røstadbakken. Med sitt åpne barnesinn fikk hun med seg nesten alt det som skjedde i forbindelse med fars hyttebygging, og i tillegg mye av det som foregikk i nabolaget. Hun forteller i sine erindringer at etter hvert som hyttebyen tok form, ble det mer liv og travelhet i området. Den gang var det vanlig med store barnefamilier, og dette satte selvsagt sitt preg på miljøet. For hver ny hytte som ble bygget, økte barnetallet, og Røstadbakken ble etter hvert omgjort til en stor barnehage fra skoleslutt, gjennom hele sommeren og til skolestart om høsten. De fleste familiene flyttet opp på hytta allerede samme dag som skoleferien begynte, og bodde der til dagen før det nye skoleåret tok til. Far syklet eller gikk til jobben, for regulær bussforbindelse mellom Jonsvatnet og byen var ennå ikke etablert.

Hyttene ble jo også mye brukt utenom skoleferien, og da var det apostlenes hester som var det vanligste transportmidlet. Familien Leuthen bodde i Østbyen. De hadde flere ruter som de varierte litt etter lysten og dagsformen.

Her lar vi Hildur selv fortelle hvordan familien kom seg både til og fra hytta i Røstadbakken:

"Det ble mange fine helger om sommeren på hytta. I helgene gikk vi til hytta lørdag ettermiddag, etter at far kom hjem fra arbeidet kl.13. Så gikk vi hjem fra hytta søndag kveld, og vi var ikke alene. Familie på familie med ryggsekker og unger. For vårt vedkommende varierte ruten over Granåsen, Tunga eller Reitgjerdet eller Valentinlyst og Kухaugen. Andre ganger ned til Ranheim eller Presthus, og så toget hjem."

Når en tar i betraktning at mat og andre nødvendigheter ble båret, enten i ryggsekk eller i hånden, så skjønner en godt at hytteturere måtte være ganske krevende, både for store og små. Vi lar Hildur fortelle om fedrenes transportproblemer til og fra jobben i skoleferiene, som de måtte løse, enten hver for seg, eller i fellesskap. Hun skriver at *"familiene bodde jo hele sommeren på hytta, og mannfolkene syklet til byen om morgenen. Det ble ordnet med bil fra Verfstomta (ved Bakke bro) kl. 17.30. Lastebil med planker tvers over platten. Det var 10-15 mann med hver kveld. De fikk med seg syklene og ble kjørt til Meieribakken."* Hildur beretter også om den sosiale delen av livet i Røstadbakken med sang og spill og dans på gårdstunet til ekteparet Bækken. Det ble traktert både banjo, gitar og munnsspill, men også toraderens forlokkende toner var stundom å høre i Røstadbakken. Det

varme og nære samværet som preget folket i hyttebyen, knyttet vennskap mellom både voksne, barn og unge - et vennskap som fortsatte i mange tiår fremover.

Hele sommeren igjennom var det liv og røre i Røstadbakken. Mesteparten av hyttebyggingen foregikk på kveldstid og i helgene. Det ble banket og saget både seint og tidlig. Hildur har en kuriøs liten historie å fortelle i forbindelse med helgearbeidet på hyttene: Noen religiøse pietister som bodde i nærmiljøet, likte ikke alt helgearbeidet i Røstadbakken i kirketiden. De klaget til prosten i Strinda prestegjeld. Klagen resulterte i at han "gravde frem" en gammel tekst i kirke-loven, som ga ham adgang til å ilegge

Røstadbakken-folket en kirke- eller presteskatt for forstyrrelse av helligdagsfreden. Hver enkelt hytteeier ble derfor pålagt å betale kr. 10 pr. år. Disse skattepengene ble angivelig fordelt med kr. 8 til prosten og kr.2 til klokkeren. Denne presteskatten ble innbetalt noen få år, inntil hyttefolket satte foten ned og nektet å betale mer. Hildur forteller også en morsom historie om to nabohytter som hadde felles do. Når noen følte behov for å besøke doen, ble det hengt ut en liten rød vimpel, for å signalisere at "anlegget" var i bruk. Vittige hoder kalte dette "anlegget" for "Vimpeldon".

Det ble også dannet en hytteforening, som organiserte fellesdugnader for å forbedre veisystemet. Denne foreningen



Utsikt mot Litjvatnet og Osen i mai 2007. Foto: Knut L. Vik.

tok seg også av andre fellesoppgaver, og var til både glede og nytte for hele Røstadbakkmiljøet.

I de aller første årene frem til 1928 var nærmeste butikk for Røstadbakken-folket landhandleriet til Solem på Fredrikkested i Meieribakken, eller Osbakken som den heter i våre dager. Det var en drøy kilometer å gå dit, men i følge Hildur var turen til butikken en både hyggelig og interessant avveksling for både mødre og barn. Hun gir i sin beretning en livfull skildring av en slik handletur. Samtidig gir hun oss også et lite innblikk i den skarpe sosiale lagdelingen som preget det norske samfunnet den gang da.

Her er hennes egen beretning fra en slik handletur: *“Vanlig handel var på Solem.*

Landhandelen lå på gården like ved der Solbakken skole er i dag. Det var store glade flokker som dro av sted for å handle. Kjenner ennu alle luktene, blanding av mel, olje, salt og flesk. En opplevelse står som spikret i minnet. Vi unger holdt på å handle. Plutselig fikk butikkdamen det travelt og for ut på bakrommet og kom tilbake med et nytt, rent forkle. Det var banksjef Volkmar i Handelsbanken - som hadde sommerhus ved Flaten - som kom i bil med privat-sjåfør, for å handle. Og der sto alle andre kunder ydmyge, og ventet på at den høye herre skulle handle seg ferdig. Han forlot butikken uten å verdige oss andre så mye som et blikk.”

Handleturene til Solem tok en brå slutt da Ragna Jensen i 1928 åpnet butikk i et nybygget hus, like nordøst for Røstad-



Huset hvor Ragna Jensen hadde butikk. Foto: Knut L. Vik.

bakken gård. Utsalget - som var en filial til Jensens hovedbutikk i Mellomveien i Trondheim - solgte både kolonialvarer, melk og brød. Savnet av handleturene til Solems hyggelige landhandel ble oppveiet av en mer komfortabel måte å handle på. Det var jo unektelig litt av et slit å dra på en tung handlekurv og en haug med unger de vel to kilometerne handleturen til Solem utgjorde - tur-retur.

Omtrent på samme tid som Jensen åpnet butikk i Røstadbakken, fikk hyttefolket enda to butikker å velge mellom. I den første hytta på venstre hånd, like etter at

veien til Røstadbakken tar av fra Osbakken, åpnet en fru Koen et sommerutsalg for melk og brød. Ikke så langt fra der veien opp til Øvre Vikeraunet tar av fra Røstadbakkveien, lå et lite hvitmalt koselig hus. Her åpnet en fru Røme en liten kolonialbutikk, som eksisterte til like før andre verdenskrig. Røstadbakken-folket hadde dermed hele fire butikker å velge mellom, mens de i dag må dra enten ned til Jakobsli eller Vikåsfeltet, hvis de skal handle i "nærmiljøet." Den såkalte byutviklingen kan derfor for mange likeså godt føles som en "byavvikling".



Hytter på Røstadbakken i mai 2007. Øverst til venstre er Fløyen. Ingen hytter av 2007-størrelse! Vi ser artikkelforfatteren på de 2 øverste bildene. Foto: Knut L. Vik.

Hildur beretter også om bærturer i Strindamarka og likedan om badeturer ned til Jonsvatnet. Disse turene var jo særdeles spennende i tenårene, når ungjentene og ungguttene begynte å smugkikke på hverandre på en litt annen måte enn i barneårene. Lillesøster Ruth er villig til å underskrive storesøster Hildurs barne- og ungdomsminner fra en lykkelig tid i Røstadbakken i gamle dager. Hun blir enda varm i stemmen når hun snakker om familiens lille hytteidyll.

Idyllen ble ikke mindre da Sellanrå fikk en ny liten verdensborger. Familien Leuthen kunne igjen glede seg over småbarn i huset da lille Astri så dagens lys for første gang i 1933. Storesøstrene Hildur og Ruth var både stolte og glade ikke minst ved å gjenoppleve sin egen barndom ved å ta del i lillesøsters oppdagelsesreiser i den forunderlige Røstadbakken-verdenen, som de selv, som snart voksne mennesker, var i ferd med å forlate. Minstebarnet Astri fikk også med seg mange gode barneår i det fine miljøet som ennå preget Røstadbakken den gang da.

Men så kom krigen

Også Røstadbakken-folket fikk merke det tyske herrefolkets spesielle form for omgang "oss kulturfolk i mellom". Men heldigvis hadde ikke Røstadbakken noen interessante militære fasiliteter å by på, og heller ingen strategisk geologi som kunne friste krigsmakten til å anlegge skjemmende forsvarsverk- som de gjorde det mange andre steder i

Strinda. Men 9. april 1940 og de påfølgende panikkdagene fikk selvfølgelig også følger for hyttefolket i Røstadbakken.

Hvem som produserte og satte i omløp de famøse ryktene om at våre allierte hadde planer om å bombe Trondheim, er enda en godt bevart hemmelighet. Men virkningen av dette ryktet fikk i hvert fall store konsekvenser for byens befolkning, som rømte over hals og hode til de nærmest- liggende stedene hvor de mente seg noenlunde trygge. Hva var da mer naturlig for Røstadbakken-folket enn å ta i bruk sine hytter, og de strømmet da også i flokk og følge opp mot Jonsvatnet med det de kunne få rasket med seg i farten. Her lar vi Hildur igjen få komme til orde med sin livfulle skildring av også dette kapittel, om Røstadbakken den gang da:

“...minnene kommer og går. Hytta var god å ha i 1940 under evakueringen. Har i ettertid sett på TV fra andre steder, at det skjedde en masse rare ting under evakueringen der også. Men nu legger vi bort det triste, og tar frem de mange komiske reaksjoner, som de som tok med seg magasinkomfyren fra byen, slet den gjennom snemassene fra Meieribakken og plasserte den i en diger snehaug utenfor hytta si, hvor den langsomt forsvant i snemassene. Og ikke å forglemme den store kraftige kona med en pistrete guttunge til hjelp, som bar en stor balje full med potteplanter. De sleit som bare det i den dype sneen, men det

var vel kanskje det kjæreste de eide." Hun forteller også på sin umiddelbare måte om en observasjonstur til høydedraget "Månen" i Strindamarka: "Hellige enfold - far og jeg sto opp kl. 5 om morgenen og gikk opp på "Månen" i Estenstadmarka. Den var den gang uten et tre. Vi var ikke alene, vi var en hel del som lå på magen og ventet på at byen skulle bombes. Så lite visste vi, men det ble heldigvis ingen bombing, og vi gikk lettet tilbake til hytta. Noen dager senere opplevde vi å se en luftkamp over flyplassen på Jonsvatnet. Da sto vi ute og så på. Neste morgen fant vi mange granatsplinter i nærheten av hytta."

De velstelte hyttehagene i Røstadbakken viste seg å få stor betydning som "matkilder" etter hvert som krigen strammet til de øvrige matleveransene. Blomsterhagene, som prydet nesten hver eneste hytteeiendom, ble gjort om til grønnsakhager og potetåkrer. Transporten av grøden fra hytta og til hjemlige trakter, var ofte en både strabasiøs og risikabel affære. Skulle du være så uheldig å bli stoppet av en kontrollpost, risikerte du å bli arrestert og tiltalt for svartebørshandel, og det var neimen ingen spøk i de dager. Men krigen tok omsider slutt, og folk ventet at alt skulle bli som før, også i Røstadbakken. Men slik gikk det nok dessverre ikke. Førkrigsgenerasjonen begynte å dra på åra, og ungdommet ble mer opptatt av den nye tids krav til komfort og økende levestandard. Flere av de gamle hyttene i Røstadbakken ble solgt, og det kom nye folk

som ikke gled naturlig inn i det gamle miljøet på den måten som mange av hyttepionerene skulle ønsket seg. Sellanrå ble solgt i 1949, og av samme grunn som mange av de andre førkrigshyttene. Men hytta "lever" i beste velgående, og stort sett i den samme fargedrakt som da Leuthenfamilien residerte der.

På samme måte er det med mange av de andre små førkrigshyttene. Noen er tatt vel vare på av sine nye eiere, men dessverre bærer alt for mange preg av forfall. Den gamle hovedbygningen på gården ble revet i 1973, og erstattet med en ny tidsmessig bolig. Jensens gamle butikk er ombygd til et moderne bolighus, det første huset på venstre hånd når en kommer opp den såkalte Jensenbakken. Men heldigvis er mange gode minner fra Røstadbakken den gang da, vel bevart i gamle fotoalbum, og ikke minst, i eventuelle liknende verdifulle personlige opptegnelser som de vi har fått utlånt av de to gjenlevende søstrene Leuthen. Hildurs livfulle skildring har vært til stor nytte i "opprulling" av Røstadbakkens glanstid, og vi takker henne - post mortem - for at vi, ved hennes hjelp, er blitt i stand til å skrive denne artikkelen om Røstadbakken den gang da.

De som nå lever og bor der, trives utmerket i det både naturen og det sosiale miljøet ikke er så ulikt det som en gang var, selv om det har skjedd store endringer både i infrastruktur og en del andre forhold, som skiller det nye fra det gamle. Røstadbakken er fremdeles avskjer-

met fra sjenerende hovedtrafikk, slik at de som bor fast i området, bare har støyen fra sin egenproduserte trafikk å forholde seg til. Slik sett er området velegnet til boligformål, spesielt for barnefamilier. Har du først flyttet til Røstadbakken, flytter du ikke frivillig derfra. Får lokalbefolkningen også del i hjemstedets egen historie, vil den ha enda lettere for å finne en felles identitet, som igjen kan berike hverdagen både for den enkelte, og hele fellesskapet. Det er nettopp i slike sammenhenger vi fullt ut forstår hvilken verdifull virksomhet de lokale historielagene bedriver, ved at de på denne måten gir fortiden en fremtid. Gjennom å formidle det gode og positive ved det gamle, kan vi kanskje ha et begrunnet håp om å på-

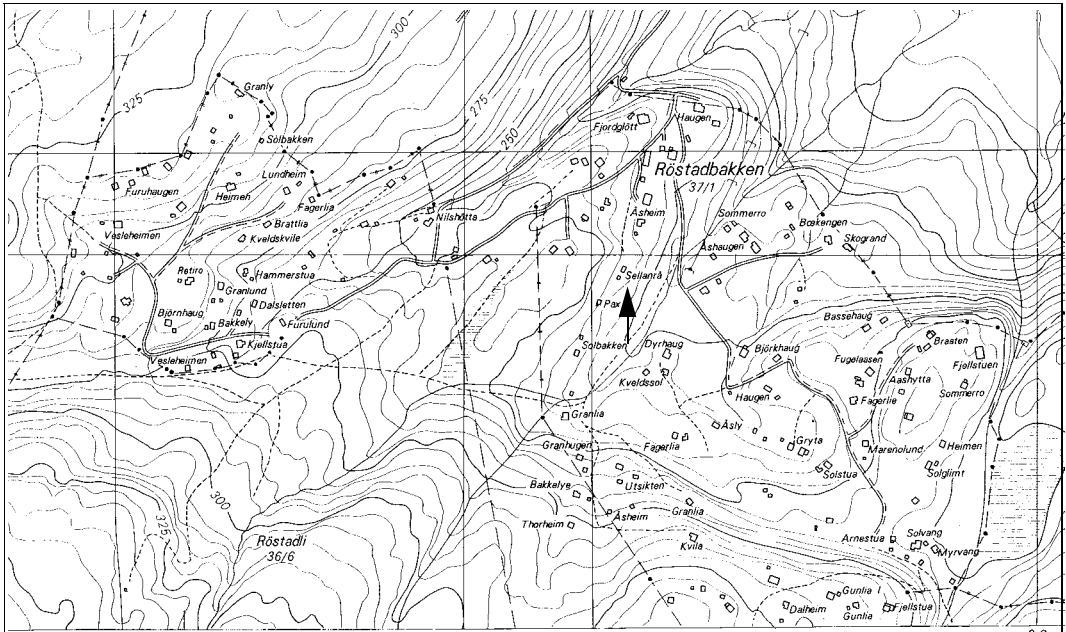
virke de yngre generasjoner til å vise større forståelse for den egenverdi fortiden unektelig har, til dypere innsikt i deres egen tid. Historien om Røstadbakken den gang da er nettopp et forsøk i den retning.

Kilder

Strinda Bygdebok, 1. bind, Strinda bygdebokkomité, Trondheim. F. Bruuns bokhandels forlag, 1939.

Minner etter Hildur Johnsen og Ruth Storm-Johansen.

Takk til Astri Leuthen Aasen for formidling av kontakt og utlån av foto fra Sellanraa. Takk også til Wing Orienteringsklubb for utlån av kart.



Utsnitt av kart fra 1968. Pilen peker på Sellanraå. Gjengitt med tillatelse fra Kart- og oppmålingskontoret, Trondheim kommune.