

Denne artikkelen kan kopieres fritt og viderefremidles til andre.

En forutsetning er at navn på utgiver (Strinda historielag), årbokas årstall og forfatter(e) oppgis.

Det må ikke foretas endringer i artiklene.

Det er ikke tillatt å skanne eller kopiere bilder i bøkene for bruk i andre sammenhenger.

Hvor ble det av Strinda?

Av Erik Stenvik

Når noen spør meg hvor jeg kommer fra, svarer jeg «Strinda». Ofte krever det ei forklaring, for nå for tida er det ikke alle som har klare forestillinger om hva Strinda var. I et forsøk på å bøte på det, har jeg laga et riss av Strindas historie. Med utgangspunkt i naturgrunnlaget og de første menneskene som bosatte seg her, handler det om bygda som i mer enn én forstand ble sentrum i det gamle Trøndelag, og om hvordan landbruket som ga livsgrunnlag til menneskene, utvikla seg gjennom årtusener. Siste del av denne fortellinga beskriver hvordan alt dette, i løpet av et øyeblikk i historisk sammenheng, ble endra da byen slukte bygda. Innledningsvis tar jeg med litt om den nære historien, i form av egne minner fra 1950- og 60-åra, for å gi et inntrykk av de store endringene som har skjedd etter den tid.

Mitt Strinda

Etter at krigen var over, fikk det nystarta boligbyggelaget TOBB hand om 45 mål av den sørlige delen av Persaune gård. Der ble det reist 25 firemannsboliger som utgjorde borettslaget Persaune hageby¹, og det var hit familien jeg var en del av, flytta i januar 1954 fra Margretes gate på Øya. Jeg gikk i første klasse, og flyttinga førte til skifte av skole, fra Kalvskinnet til Strindheim. Den nye skolevegen gikk først forbi Knottfabrikken, der kommunen i 1944 hadde etablert en bedrift med fire ansatte som produserte drivstoff til biler med gassgenerator. Den gang sto bare betongfundamentene til fabrikken igjen, men navnet ble stadig brukt om dette friarealet for

leik og idrett. Nedafor lå småbruket Lillemarken. Der bodde i 1950-åra vognmann Arnfinn Skaug. Han hadde hest, ei ku, 40 høner og 8 griser. Olav Værnes på Tyholtmoen, som lå like ved, var også vognmann. Den brune dølahesten hans beita på Knottfabrikken om sommeren, og fikk brødsalker og sukkerbiter av oss unger. Da kunne Olav komme ut på trappa og rope: «Dokk må itj gi hesten møgla kak, nei!»

Hovedbygningen på Persaune gård, som kommunen hadde kjøpt i 1917, ble tatt i bruk som «Strindens pleiehjem for eldre» allerede året etter, og i 1924 ble «Strinda sykehjem», seinere omdøpt til «Strinda sykehus», ferdigbygd. Gården Persaune var i drift med husdyrhold fram til krigen. Da tok tyskerne 20 mål jord nord for tunet, sammen med 160 mål av Bromstad, til bygging av Persaune leir.

Før vi kom til sjukehuset, måtte vi krysse den smale og svingete Tyholtvegen, eller «Nilsenbakken», som vi kalte den, etter kjøpmann Axel W. Nilsens kolonialforretning i Tankvegen. Det gikk en gammel kjerreveg derfra nedover til Bromstad, men vi gikk i stedet forbi «sjukhuset» og «gammelhjemmet» bort til Persaunevegen og fortsatte langs den forbi innkjørselen til militærleiren. Den var sperra av en bom, og i vaktbua ved sida av den satt en soldat. På veggen bak ham var det ei stor klokke, og den måtte vi se på hver dag for å finne ut om vi måtte skynde oss for å rekke skolen. Der var det også en nærforsvarsbun-

¹Se Hermann Hansens artikkel om Persaune gård og Persaune hageby i årboka for 2005.



Utsikt fra Kuhaugen sørover mot Snaustrinda i 1947 (over) og i 2019 (under).

Nærmest på bildet fra 1947 ligger eiendommen «Humblehaven», med planteproduksjon og hønsesus, og på andre sida av den gamle Tyholtvegen er eiendommen «Skogbrynet» med fiskutsalg i ei lita bu i hagen, delvis skjult av trær. På motsatt side av vegen, til venstre i bildet, ser vi Knottfabrikken, som ble revet i 1950. Midt i store, sammenhengende jordbruksarealer er bygginga av Persaune hageby i gang. På bildet fra 2019 ser vi den nye Tyholtvegen. Den ble anlagt på slutten av 1950-tallet i framkant av hagebyen. Den kjenner vi igjen fra 70 år tidligere, men landskapet for øvrig har gjennomgått store endringer. I bakgrunnen på begge bildene ser vi Granåsen som, enn så lenge, er en rest av jordbruksarealene på Strinda. Foto 1947: Schrøderarkivet Sverresborg og foto 2019: Erik Stenvik.



Bilde av gården Persaune omkring 1880. I bakgrunnen ser vi Rønningen til venstre i bildet, og lenger unna Lade mot fjorden. I området i forgrunnen kom seinere Strinda sykehus, Knottfabrikken og Persaune hageby. Foto Marcus Noodt. Bilde fra NTNU UB.

ker fra den gang dette var tilholdssted for tyske ubåtmannskaper. Det sto for oss som fjern fortid, sjøl om det var mindre enn et tiår sia. Nedafor Pineberg tok vi av til høyre og fulgte Rønningsbakken til Bromstadvegen, der Strindheim skole fortsatt ligger².

Etter skoletid hadde vi skiterrenget rett utafor stuedøra. «Skibakken» og «Tyholtskogen» lå oppover mot Skipsmodelltanken og radiomastene. Litt lenger unna, i retning Moholt, var «Bekkvoldalen». Der var det hoppbakke med stillas til ovarenn. Søndag formiddag gikk folk i flokk og følge over jordene på Valentinlyst på veg mot Estenstadmarka, trass i at det ikke fantes preparerte løyper. På Strinda foregikk deler av NM på ski den 30. og 31. januar 1954. Løypene var markert med strimler

av rødt kreppapir som hang på kvister, og i sprettkulda sto far og jeg og så på løperne som la igjen skyer av frostrøyk når de fór forbi på jordene ved Åsvang skole iført romslig nikkers og toppluer eller heimestrikka ørevarmere. Den store helten var naturligvis Magnar Estenstad. Han var med på vinnerlaget Leik i stafetten, og vant 50-kilometeren overlegent³. Den besto av to runder i ei sløyfe på 25 km. Det var det god plass til her, og en av årsakene til at femmila og stafetten ble lagt til Strinda, var nettopp det åpne landskapet som gjorde at publikum kunne følge løperne over en strekning på minst en halv kilometer ved skiarenaen ved Åsvang skole.⁴

Dette hendte i utkanten av det området som ble kalt «Snaustrinda»⁵, og det er ikke til å

²Fyldig omtale av skolen finnes i en artikkel av Arnold Sjøesund i årboka for 2005.

³Magnar Estenstad gikk seinere i sesongen 30-km i NM-tremila på Kongsvinger. Han ledet klart da han kort før mål falt og brakk det ene beinet. Etter det la han opp som langrennsløper.

⁴Bjørn Ulvin har skrevet om dette i årboka for 2003.

⁵Se årboka for 2010 om «Snaustrinda».



«På vei til marka» er tittelen på dette bildet fra 1956. I bakgrunnen ser vi Bergheim, og skiløperne i forgrunnen er på veg til Estenstadmarka, mens andre allerede er på tur heim. Dette var et vanlig syn på søndager gjennom heile vinteren, til tross for at folk måtte trække sine egne løyper. Den gang hadde ingen hørt om hverken snøskutere eller løypemaskiner. Foto: Schrøder.

underslå at vinden kunne ta godt i det åpne landskapet. I et lydbandopptak fra 1972 forteller morfaren min, som var født i 1893, om et minne fra Strinda omkring 1920⁶. Han var ansatt ved AS Trondhjems Jernindustri, og hadde lånt en av de fire hestene som tilhørte fabrikkens, for å ta med kone og to barn på besøk til svigerforeldrene som bodde på et småbruk ved Litjvatnet:

Og så lånt æ Vargen for å kjør te Jonsvatnet ein vinterkveld. Det va snøfökk og blåster innover Strinda. Og du skjønn, hesten han va så forsekti når'n gjekk, det nøtta mæsta itj å fã'n i trav. Det va my snø, sjø. Og når vi kom innover et stökke, så blåst hatten av a Johanna. Hu satt og skoill pass på derre ongan, og sjø. Så oin'ras æ på om æ koinn la a fã hold i hesten, da sjø, mens æ henta hatten. - Ja, æ sprang no bortover jole, det va djupt med snø, men æ fann no hatten. Og så, da æ kom tebakkers, sett a no på sæ hatten gjøn, og vi kjørt no vid're. Og så blåst'n av på nytt. "Nei,

da fãr'n bare gå!" sa æ. Det va innpå myran ifra Ramstad. Det va en pen hatt og, forresten, men han fekk bare gå.

Det gikk kyr på beite mindre enn et steinkast fra huset jeg bodde i. Høyet ble tørka på hesjer om sommeren, og kornbanda på staur om høsten. Nærmest var gårdene Valentinlyst og Bromstad, litt lenger unna lå Brøset, Angelltrøa, Tunga og alle de andre. Dette representerte noe av det beste som fantes av dyrkajord i landet, og Strinda var på den tida Sør-Trøndelags største landbrukskommune. Jordbruksarealet var på knapt førti tusen dekar, 12 500 dekar åker og hagevekster, resten var eng til slått og beite. Nesten alle gårdene var fortsatt i full drift, de fleste med allsidig husdyrhold. I 1939 hadde kommunen 676 hester, 3704 storfe, 3367 sauer, 34 geiter og 1562 griser. Tjue år seinere hadde nok mange innsett at denne bygda allerede var utpekt som ekspansjonsområde for byen, men knapt

⁶Han var innflytter fra Byneset, og het Emil Simonsen. Se Øivind Stenviks artikkel i denne årboka.



Utsikt over «Snaustrinda» på en vakker sommerdag i 1910. I forgrunnen ser vi hest med trille og passasjer med parasoll på Jonsvannsvegen, litt lenger unna Angelltrøa og Reitgjerdet til venstre i bildet og Tunga til høyre. Lengst bak ser vi Lade mot fjorden. I artikkelen forteller forfatterens bestefar hvordan dette landskapet kunne fortone seg om vinteren noen få år seinere, da han og familien var på veg til Jonsvatnet med hest og slede. Foto: NTNU UB.

noen hadde forstått hvor raskt det ville skje. Det gjorde heller ikke jeg før jeg kom heim på juleferie i 1965 etter et halvår som student i Oslo. Da var de første høgblokkene på Valentinlyst under bygging. Det ga et tydelig signal om at landbruket i det som nylig hadde vært Strinda, var inne i sin siste fase. Men denne utviklinga hadde starta over hundre år tidlige.

«Gud smilte da han skapte Trøndelag»

Og da han kom til Strinda, må han ha vært i særlig godt lune, for der ødsla han med gavene sine. Dette var noe lærer Aspaas⁷ ved Strindheim skole innprenta i oss elever, uansett hvilket fag han underviste i. Sjølsagt var han klar over de naturhistoriske prosessene

som hadde forma landskapet, men ut fra hans kompromissløse kristentru var Herrens vilje det grunnleggende prinsipp bak alt. Det var Skaperen som hadde sørga for den kalkrike berggrunnen og rikelige lausmasser som ga veksterlig jordsmonn, og dessuten det tempererte vatnet fra Golfstrømmen som førte til et mildt klima og sikra at fjorden holdt seg isfri. Kystfjella i vest plasserte han der for å regulere nedbøren, slik at det så godt som aldri skulle oppstå flom eller tørke. Aspaas formante oss til å tenke på dette, og at vi skulle takke Vår Herre for at vi hadde kommet til et så godt sted på Jorda.

Bortsett fra årsakssammenhengen var det Aspaas hevda ikke uten faktisk og vitenskapelig grunnlag.⁸ Strinda ligger i det som kalles

⁷Harald Ingolf Aspås var lærer ved Strindheim skole i Strinda fra 1931, rektor fra 1960.

⁸Bind 1 av *Strinda bygdebok* starter med ei utgreiing om geologiske forhold i vårt område. Digital utgave av alle bindene er tilgjengelig på Internet. Se WikiStrinda.

Trondheimsfeltet. Det strekker seg fra nord i Gudbrandsdalen og på østsida av Trondheimsfjorden nordover til Snåsa, og består av et nedsenka grunnfjellsområde som er dekt av kalkholdige, kaledonske bergarter. Gjennom forvitring bidrar disse bergartene til rikere jordsmonn enn det de sure og harde grunnfjellsbergartene gneis og granitt gjør i områdene vest for fjorden og lenger nord.

Isbreene skapte enorme mengder av grus, sand og leire som under avsmeltinga ble ført med vatnet og la seg som marine avsetninger på fjordbotnen. På grunn av landhevinga har mye av dette blitt tørt land seinere. Inntil omlag 150 meter over dagens havnivå finnes terrasser som er gammel sjøbotn. Etter hvert som landet heva seg, har elver og bekker skåret seg ned i lausmassene og omforma landskapet. Som meandere slynger de seg fram, graver i yttersvinger og legger igjen masse i innersvinger, endrer løp og skaper raviner og leirras heilt til de treffer fjell og danner en foss. Vi kan se spor etter dette i våre dagers landskap. Gløshaugplatået representerer et tidligere havnivå, Duedalen er ei rasgrop etter et stort kvikkleireskred, langs Margretes gate på Øya går en elveterrasse som viser hvor Nidelva en gang rant, og Leirfossene viser hva som skjedde da vatnet hadde gravd seg ned til fast fjell. Til sammen har disse prosessene gjennom årtusener skapt elvesletter og strandflater med djup og næringsrik jord, og det var her grendene i Strinda vokste fram da en av de germanske stammene som kom til landet i folkevandringstida slo seg til ved fjorden.

Jord- og husdyrbruket kom til Strinda lenge før vår tidsregning

Jord- og husdyrbruk kom til våre breddegra-

der i siste fase av steinalderen. Nøyaktig når det skjedde, er ukjent, men det ser ut til at jordbruksøkonomien for alvor slår rot i Trøndelag etter 2400 f. Kr.⁹ Det bekreftes av funn av beinrester fra storfe, småfe, hest og gris. Pollenanalyser av torv, leire og bunnsedimenter viser også forekomst av kulturvekster, og at øvrig vegetasjon var påvirket av beitende husdyr på denne tida. Denne fasen blir ofte kalt bondesteinalderen, men fortsatt var jakt, fangst og sanking nødvendig for å overleve. I bronsealderen (1700 til 500 f.Kr.) fikk jordbruket fullt gjennomslag. I det milde klimaet som rådde på den tida, kunne husdyra gå ute året rundt, og gårdene var mindre skarpt avgrensa enn de ble seinere. Helleristninger fra denne perioden viser bruk av ard trukket av okser, så vi veit at de var i bruk som trekkyr. Hester fantes også, men de var trulig først og fremst ridedyr på denne tida.

Ved overgangen til jernalderen skjedde ei klimaendring som gjorde at dyra måtte føres inne om vinteren, men mer effektive jernredskaper som lauvkniv, sigd og ljå gjorde det likevel mulig å høste lauv, skav og høy i tilstrekkelig omfang til vinterfôr. Mens bygg var det dominerende kornslaget tidligere, tok havren nå over, ettersom den klarer seg med kortere vekstsesong. Det var flere generasjoner og mange mennesker på hver gård, og folk og dyr holdt til i langhus under samme tak.

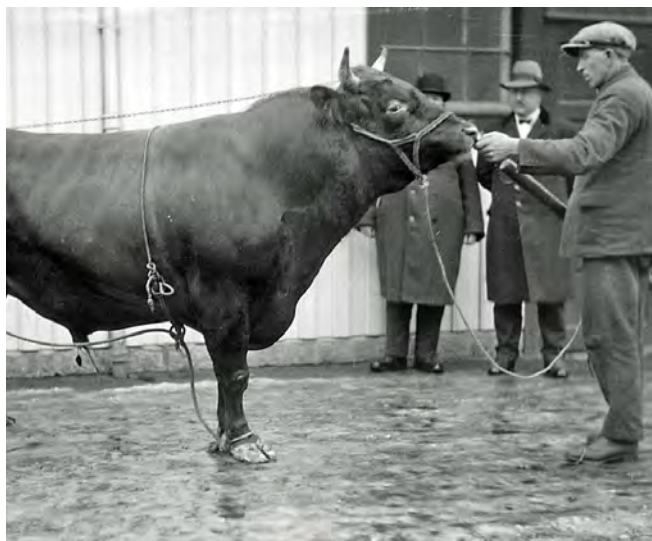
Det er gjort tallrike arkeologiske funn fra eldre jernalder, men i motsetning til funn som stammer fra yngre jernalder (vikingtida), kan de ikke direkte knyttes til enkeltgårder som har eksistert opp til våre dager. Mangelen på kontinuitet mellom disse historiske periodene har vært omtalt som «bruddet på femhundre-

⁹Sigmund Alsaker i *Trøndelags historie*, bd 1 2005, «Landskapet blir landsdel».



Utsikt mot Trondhjem fra Gråkalbanen.

Gjennom årtusener har Nidelva med skiftende løp skåret seg ned i lausmassene som lå igjen etter istida. Slik har den skapt terrasser av flat og god dyrkingsjord. På dette bildet fra 1925 ser vi flere av dem, og i bakgrunnen Gløshaugplatået med NTHs hovedbygning fra 1910. I forgrunnen ser vi Dorthealyst, som i 1798 ble utskilt fra Stavne som lystgård av postmester Johan Henrik Lorentzen, og fikk navn etter hans kone Anna Dorthea. Postkort utlånt av Jon Kvistedal.



Husdyrbruket i Strinda har røtter heilt tilbake til steinalderen. I nyere tid var dette en del av kjerneområdet for Rødt trønderfe, en rase som oppsto på 1800-tallet gjennom innkryssing av skotsk Ayrshire-fe. Rødt trønderfe hadde horn og var, som navnet sier, ensfarga rødt. Denne oxen fra Angelltrøa er en verdig representant for rasen. Slike store okser var ikke til å spøke med, og vi ser at slakteren og hans medhjelpere har tatt forholdsregler. Bildet er tatt i 1929, og mannen er slaktermester Johan Svendsen. Foto: Schrøderarkivet, Sverresborg Trøndelag folkemuseum.



Trondheim med omland i 1936. Bildet viser at de tettbygde områdene allerede den gang hadde nådd Berg, Blussuvoll og Tyholt i Strinda. Det vidstrakte jordbruksområdet som gikk under navnet Snaustrinda, er derimot fortsatt intakt. Foto: Widerøe's Flyveselskap. Postkort utlånt av Knut L. Vik.

tallet», og arkeologer og historikere har lenge vært opptatt av å finne ei forklaring på dette. Tida fra år 550 til 650 har etterlatt seg så få kulturminner at det kunne tyde på at landet delvis var avfolka.

I skriftlige kilder fra ulike deler av verden finnes beskrivelser av ei langvarig solformørking på denne tida, og i seinere år har forskning vist at jorda ble utsatt for ei brå nedkjøling fra året 536. Den var så dramatisk at sommeren uteble i flere år både på Island og i MidtNorge. Dendrokronologiske undersøkelser bekrefter dette, og prøver fra innlandsisen på Grønland viser at det var kraftig vulkansk aktivitet i 536 og etterfølgende år. En svensk arkeolog¹⁰ hevder at *Den yngre Eddas* skildring av Fimbulvinteren og Ragnarok, som gjør ende

på alt liv på jorda, har bakgrunn i denne klimakatastrofen og pestepidemiene som fulgte. Han mener at konsekvensene i Skandinavia må ha vært minst like omfattende som etter svartedauden.

Deler av «Snaustrinda» ble rydda i vikingtida

Fram til vikingtida var «Snaustrinda» skogkledd, og først i den perioden ble mange av gårdene her rydda. Vikingtoktene førte til kulturutveksling, og trulig har nepe og kål kommet til landet fra de britiske øyene på den tida. Derfra ble det også henta træler som utførte mye av arbeidet på gårdene. De var ufrie menn og kvinner som hørte til på gården, men kunne omsettes på lik linje med husdyr. Ifølge Frostatingslova skulle en «fullgård» ha

¹⁰Bo Gräslund, *Saga och Sed*, Kgl. Gustav Adolfs Akademien, årbok 2007.



Store deler av «Snaustrinda» ble rydda i vikingtida. Dette bildet fra 1936 viser det åpne og sammenhengende jordbrukslandskapet slik det var før Persaune leir og Lade flyplass ble anlagt under krigen. I forgrunnen ser vi Reitgjerdet og Brøset, til venstre i bildet lenger unna, gården Persaune og Strinda sykehus ved Kuhaugen. I høgre bildekant det særmerkte hovedhuset på Tunga med tårn, videre Bromstad, gartneriet Baldershage, Strindheim skole, Dalen blindeskole og lengst unna mot fjorden Lade med kirka midt i bildet. Foto Widerøe Flyveselskap. Kopi fra NTNU UB.

tolv kyr, to hester og tre træler. For leilendinger var det regler for jordbruksdrifta. I «Første landleigebolck» står det at «leiglendingen skal ha eitt naut for kvart såld utsæd» og at «han skal leggja ein fjordung av åkerjorda i trø¹¹». Disse bestemmelsene, som krevde et dyrehold som sto i høve til arealet, og at jorda skulle brukes til åker bare i tre år og til beite det fjerde, hadde som formål å hindre at jorda ble utpint på grunn av mangel på gjødsel. Utmarka, eller allmenningen, var minst like viktig som innmarka på den tida. Der hadde hver gård rett til beite for sin vinterfødde buskap. Lova hadde også bestemmelser om retten til utslåtter og seterdrift: «Alle slåtter i allmenningen

skal den ha i tolv månader som fyrst set ljænen sin i dei. Sel kan kvar mann gjera seg i allmenningen og ha sommarsete der.»

I de eldste tider bodde flere generasjoner sammen på store gårder som tilhørte slekta. Ble det for mange mennesker på en slik slektsgård, var det nok av ubygde områder å ta av, der nye gårder kunne ryddes. I vikingtida, da folketallet økte kraftig, oppsto nye grender og gårder. Ved slutten av denne perioden var bonden fremdeles sjøleier, han var en «buan-di» (fastboende), men samtidig fri mann på egen gård.

¹¹«Trø» av «træde», det vil si beite. I Trøndelag betyr i dag «trø» et inngjerda beiteområde.

Navnet kan fortelle hvor gammel gården er

Norske gårdsnavn kan være både naturnavn, som beskriver landskapet der gården ligger, og kulturnavn med tilknytning til religiøs virksomhet og samfunnsmessige forhold. Ut fra historiske kilder og arkeologiske funn har navnegranskerne tolka norske gårdsnavn og delt dem inn i ulike navneklasser ut i fra opprinnelse, betydning og alder. De eldste gårdene i Strinda har navn som kan gå tilbake til de første hundreåra av vår tidsregning.

Usammensatte naturnavn blir regna for å være de aller eldste. Eksempler fra Strinda er gårder som Berg (Bergi, Berge), Steinan (Steinom, Stene) og Voll (opprinnelig navn

på Munkvoll som fikk tillegget Munk- fordi gården var klostergods i middelalderen). Av tilsvarende alder kan navnene Lade (Hlaðir) og Nardo (Njarðarhóll) være. Navn som har –heim som siste ledd, antas også å være fra eldre jernalder. Det gjelder gårder som Ranheim, Solem og Sim (Sæheimr).

I yngre jernalder (ofte kalt vikingtida) var det sterk vekst i folketallet, og mange nye gårder ble rydda. De fikk ofte navn som slutta på –stad og –set. I Strinda kjenner vi omkring 20 –stad-navn og 15 –set-navn. Her er noen eksempler: Bromstad, Brøset, Grilstad, Valset, Estenstad, Kystad, Ferstad og Halset.

I middelalderen var mange bønder leilendinger under kirka

Tida fra slutten av vikingtida omkring 1050 og fram til svartedauden i 1350 omtales gjerne som høgmiddelalderen. I denne perioden vokste folketallet i landet, og mange nye gårder ble rydda. Dette gjaldt i større grad for Strinda enn for andre bygder. Det skyldtes det nære naboskapet til Trondheim, eller Nidaros, som vokste kraftig på denne tida. Etableringa av erkebispesetet bidro til økende handel og byggevirksomhet, og det førte til ringvirkninger i omlandet.

Etter at landet ble kristna, fikk kirka betydelig makt, og ble en stor jordeier. Bøndene ble bøtelagt for bagatellmessige forseelser mot det som ble ansett som god kristelig skikk, og når de ikke kunne betale, gikk eiendomsretten til jorda over til geistlige institusjoner. I følge Aslak Bolts jordebok fra 1432 hadde erkebispesetet eierinteresser i 75 gårder i Strinda. Det er ikke kjent hvor mange det var i alt

på den tida, men i skattemanntallet fra 1520 er det oppgitt 87 bruk. Største jordeier var domkapitlet. Den jorda som ikke tilhørte erkebiskopen eller domkapitlet, var det klostre eller lokale kirker som eide, eller i enkelte tilfelle verdslige stormenn.

I middelalderen utgjorde kirkegodset opp mot halvparten av jorda i landet. Bøndene var blitt leilendinger, og ikke hadde de trær som tok seg av oppgavene lenger. Bonden sjøl og familien måtte utføre arbeidet på gården, og det kunne holde hardt å skaffe seg daglig utkomme og i tillegg makte å betale landskyld¹² og skatter. Midt på 1300-tallet slo også svartedauden til, og tok livet av minst halve befolkninga i Norge. Strinda var blant de bygdene som ble hardest ramma, her ble landskylda redusert med mer enn to tredjedeler som følge av pesten. Mange gårder ble lagt øde, og 12 til 15 gårder ble aldri tatt i bruk igjen og er forsvunnet¹³.

¹²Landskylda var den årlige leia som en leilending måtte betale til jordeieren.

¹³Se Oluf Rygh: *Norske gaardnavne*.

Etter reformasjonen ble kongen den største jordeieren

Reformasjonen i 1537 førte til at store deler av kirkegodset ble omgjort til krongods, og kongen i København ble største jordeier i Norge. For å finansiere krigene han til stadiighet førte, solgte han gårder til adels- og embetsmenn. Storparten av bøndene var leilendinger som betalte landskyld, og i tillegg skatter, både ordinære og «overordentlige»¹⁴. De hadde også plikt til å stille fullt utrusta soldater, holde vegene i stand og oppfylle skyssplikt overfor reisende. Bøndene mangla makt og sterke talsmenn, og skrappelløse proprietærer og korruperte embetsmenn tok seg til rette på deres bekostning.

Bøndene i Strinda var nok likevel bedre stilt enn i andre deler av landet, blant annet takket være den gavmilde naturen. «Jordmonnen er, ind efter Strinden, Sand i det lave, høier op Leer og Muld», skreiv Gerhard Schøning i 1773. Riktignok gir Christen Pram¹⁵, som besøkte Trondheim i 1804, et langt mer dystert bilde av forholda¹⁶. Han hevder at prestegjeldet er dårlig egna for jordbruk: «næsten over alt temmelig højt opløftet over vandspeilet, klippigt, da Fjeldgrunden for det meste er dækket med kun en tynd jordskorpe, holder også for det meste mod Norden», men denne beskrivelsen sier nok mer om Pram enn om vilkåra for jordbruk i Strinda. Han bodde det meste av livet i Danmark, og brukte nok forholda der som referanse. I norsk sammenheng var Schönings oppfatning den rette; gårdene

i Strinda var store, og jorda god. Det gjaldt også avlingene - matrikkelen fra 1723, der husdyrhold og avlinger på alle gårder i landet ble registrert, bekrefter det. I gjennomsnitt hadde Oppland 0,7 lass høy per ku¹⁷, Buskerud 1,2 lass, Sør-Trøndelag 2,1 lass og Nord-Trøndelag 2,2 lass, mens Strinda hadde 5 lass høy per ku.

Også i nyere tid har Strinda vært kjent for uvanlig gode vilkår for grasdyrking på grunn av godt jordsmonn og gunstige nedbørforhold, men trolig finnes det andre årsaker i tillegg som førte til at høyavlingene her var så store i forhold til dyretallet. Sammenlikna med de andre fylkene i Trøndelag hadde bygdene i Strinda lite utmark og fjellbeiter, og seterbruket fikk aldri så stort omfang som det som var vanlig ellers i landet. Der hadde stort sett alle gårder seter, og enkelte til og med to, både heimeseter og fjellseter. Seterbruket er knapt nok nevnt i *Strinda bygdebok*, og vi har lite konkret kunnskap om det. Setrene i Bymarka, som Lagmannseter, Kyvannseter og Fjellseter, har i den tida vi kjenner, tilhørt byborgere, men Lavollen skal i si tid ha vært seter til Lade. Et spesielt eksempel på seterbruk i Strinda i mer moderne tid er at Anders Lassen, bonden på Angelltrøa, i tida omkring første verdenskrig brukte gården Hammer ved Jonsvatnet som sommerbeite for den store buskapan sin. Melka ble daglig transportert derfra til Osen med motorbåten «Truls»¹⁸.

Den begrensa tilgangen på utmarksbeiter kan

¹⁴I middelalderen hadde bøndene betalt tiende til kirka, men etter reformasjonen gikk dette over til «kongetiende». I tillegg kunne kongen pålegge alle manntallsførte å betale en såkalt koppskatt, både årlig og i form av ekstraordinære engangsinnbetalinger.

¹⁵Den dansk-norske embetsmannen Christen Pram (1756-1821) foretok reiser i Norge på vegne av Kommersekollegiet i København. Formålet var å samle opplysninger om økonomiske forhold.

¹⁶Christen Pram: «Indberetning til det Kgl. Land, Oeconomie og Commerce Collegium» 1804, sitert etter *Strinda bygdebok*, bind 2.

¹⁷Alle dyr på gården ble omregna til «kuenheter».

¹⁸Se artikkel om «Angelltrøa hovedgård» av Kari Lassen Grendahl og Kristofer Grendahl i årboka for 2004.



Trondheim torg omkring 1900. Bøndene i Strinda hadde et sikkert marked innafor overkommelig avstand, og produktene deres ble i stor grad omsatt på torget. Det gjaldt ikke bare matvarer av ulike slag, men også høy. Vognmennene i byen, som sto for både varefrakt og persontransport, var avhengig av høy til hestene sine. Det var romstor bulkvare, derfor var det behov for ei stor vekt som kunne ta heile lass. Høyvekta var plassert midt på torget og var åpen i begge ender, slik at det var mulig å kjøre igjennom. På bildet er vekta opptatt. Vi ser hodet på hesten stikke ut til høyre, og den neste venter på tur med sitt høyllass. I forgrunnen er vognmenn med hest og trille klare for oppdrag, og i bakgrunnen flere firbeinte med ulike kjøredoninger, alle avhengig av drivstoff fra Strinda. Foto: Nasjonalbiblioteket.

ha satt ei grense for husdyrholdet, slik det ble drevet i tidligere tider. På den andre sida var det et stort behov for hester til transport og personbefordring i Trondheim, og til disse hestene krevdes høy. I denne situasjonen er det rimelig å tenke seg at bøndene i Strinda fant det regningssvarende å produsere høy for salg til vognmennene inne i byen i stedet for å utvide husdyrholdet. Høyvekta, som sto på Torget til et stykke inn på 1900-tallet, vitner om at dette var vanlig fram til motoriserte kjøretøy overtok for hestene.

På 1700-tallet overtok byborgerne mange av gårdene i Strinda

Fram til 1700-tallet var sjølbergingsjordbruket totalt dominerende. Nesten alle bodde på landet, og gårdsdrifta var innretta på naturalhushold der det meste av det som trengtes, ble produsert på gården. Redskapene laga de sjøl. Korn og lin kom fra åkeren, ost og smør fra ku og geit, og ull til klær kom fra sauene. Husdyra ga også kjøtt, talg til lys, skinn til klær og lær til sko og seletøy. Det var lite til overs for salg, og lite behov for innkjøp som krev-

de penger. Til å begynne med hadde også de som bodde i byen, åker på løkkene og husdyr som ble ført langs «geilan» til beite i Bymarka, men etter hvert som tilbudet av varer i byen ble skrint, begynte byborgerne å skaffe seg egne avlsgårder¹⁹ i byens omegn. Allerede på 1600-tallet var mange av gårdene i Strinda kommet på deres hender, og hundre år seinere hadde de hand om det meste av jorda. I nyere tid brukes gjerne uttrykket lystgård om slike gårder i byens omegn, fordi de også ble brukt som sommerresidenser for eierne. Mellom 1750 og 1850 var det omkring 70 lystgårder i Strinda²⁰. Slik skildra Gerhard Schøning sentrale deler av Strinda i 1773: «En anseelig stor, skjønt hist og her med Ujævnheder afskaaren Slette, besat med mange Gaarde, hvilke for det meeste ere Byens Indbyggere tilhørende Avels-Gaarde.»

Nå var det velstående kjøpmenn og embetsmenn som eide de store gårdene som var rydda i jernalderen, som Lade, Ringve, Devle, Leangen, Rotvoll, Blusuvoll, Brøset og mange andre. Disse navnegårdene²¹ fikk stort sett beholde sine opprinnelige navn. Det ble også oppretta nye gårder på parseller som ble skilt ut fra de gamle gårdene. De fikk navn med mer romantisk preg, gjerne med et for- eller etternavn fra eierens familie, kombinert med endinger som -fryd, -lyst, -borg eller -minde. Her er noen eksempler: Fredrikkefryd, en parsell av Overvik, ble solgt til lensmann Ole A. Vold i 1803, og Loviselyst, som ble utskilt fra Devle i 1808 til kjøpmann Otto Fr. Ovesen. Løytnant og magasinforvalter Marcus Hegge kjøpte i 1809 40 mål av gården Brøset, og ga

gården navnet Valentinlyst etter sønnen Valentin. Katrinelyst ble utskilt fra Rønningen i 1810 til kjøpmann Otto Beyer. Saxenborg var opprinnelig en bygselplass kalt Saxvikplassen. Den ble fradelt Rønningen i 1811, og solgt til legatsstifteren Ole Olsen Qvam²². Falkenborg var en parsell av Belbuan som ble fradelt i 1777 og solgt til kjøpmann Peter A. Falck. Cicilienborg het opprinnelig nedre Stavne, og tilhørte i 1661 Jens Friis, notar ved domkapitlet i Trondhjem. Fra den ble eiendommen Marienborg skilt ut til saksfører H. Jelstrup i 1873. Emilies Minde, som lå der Strindheim skole er nå, er utskilt fra Myr, en parsell av Belbuan. Første eier var handelsmann Lars Braa, Emilie var kona hans. Voldsminde er en parsell av Rønningen som på slutten av 1700-tallet ble overtatt av Baard Larsen Vold, lensmann i Strinda 1767-1792 og seinere skysskaffer og prokurator. Trines Minde ble skilt ut fra Blussuvoll i 1819, og kjøpmann Edvard Green (1781 - 1839) ga gården navn etter kona si, Anne Kathrine.

Mange av disse byborgerne hadde vært i utlandet og fått impulser derfra. De hadde dessuten kapital til investeringer, og flere av dem ble pådrivere for jordbruksreformene som kom mot slutten av 1700-tallet. Christen Pram skriver dette: «Salig oberst v. Krogh, salig Agent Lysholm, General-Løytnant Grev Schmettow²³, General v. Krogh, Grosserer Meinke, jeg ved ei hvem først, Oberst Bang og flere, opdyrkede Avlsgaardene Munkvold, Havsteen, og Rotvold og Leren og Daffe og Ferstad og andre gaarder saaledes at Agerdyrkningen først på deres og, efter disses

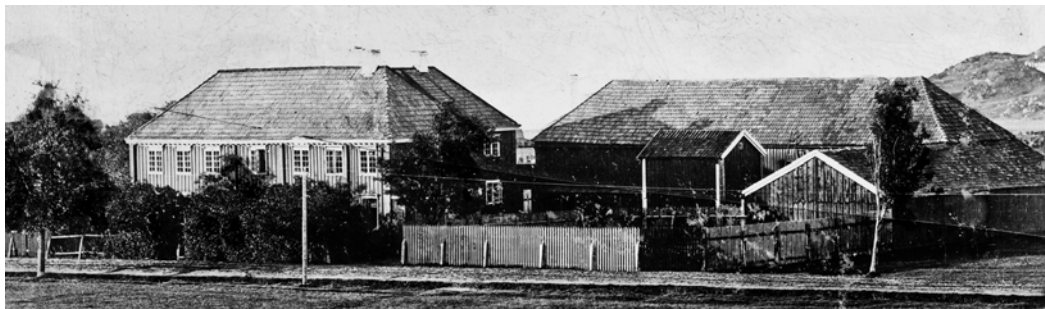
¹⁹Avlsgård: gård drevet for en borgers eller byinstitusjons regning, med henblikk på eget konsum av produksjon, eventuelt noe salg. (Wikipedia)

²⁰WikiStrinda: «Lystgårdene i Strinda».

²¹Navnegård: det opprinnelige gårdsnavnet fra før gården ble oppdelt. (Wikipedia)

²²Se Agnar Aurans artikkel i årboka for 2009.

²³Se Jan P. Breidas artikkel om Grev Schmettow i årboka for 2014.



Gården Voldsminde i 1879. Den lå ved Innherredsvegen, vis-à-vis der Rosendal teater ligger i dag. På slutten av 1700-tallet bodde Baard Larsen Vold og sønnen Ole A. Vold, som begge var lensmenn i Strinda, på en parsell her. I 1806 ble denne parsellen fradelte Rønningen, som det meste av Lademoen tilhørte den gang. Kjøperen, skipper Jørgen Lorentzen Vold, ga den nye gården navnet Voldsminde. I tillegg til gårdsdrifta dreiv han også et traktørsted. Også på 1800-tallet var dette lensmannsgård, og Strindens sparebank holdt til her fra 1847 til 1852. I 1925 ble gården kjøpt av A/S Jernbeton som tomteareal. Hovedbygningen ble revet i 1958. Foto: NTNU UB.

Exempel, ogsaa paa andre Jordstykker omsider paa en stor Deel af hele Egnen er paa det synderligste og til en under hver Himmeleegn udmerket Fuldkommenhed bragt i Drift.» Pram nevner også flere eksempler på nyvinninger disse foregangsmennene sto for. Grev Schmettow²⁴ grov kilometervis med dreneringsgrøfter på Rotvoll og «udtørret store Strækninger til Ager og Eng» og general v. Krogh på Leira, som hadde smakt poteter i København i 1770, ble den første til å dyrke poteter i Norge. Poteten ble en nyttig og populær vekst, især da det viste seg at den kunne erstatte korn som råstoff for produksjon av sprit. Jørgen B. Lysholm starta i 1821 brenneri i Devlehavn på Lade i Strinda. Dette ble seinere flytta til byen, og var en av de første brennevinsprodusentene i landet i større skala.

De store gårdene i Strinda hadde et lett tilgjengelig marked i byen for melk, kjøtt og grønnsaker, og transporten dit var rask og billig. Mange bønder var likevel ute av stand til å

ta del i dette handelsjordbruket. Sosialøkonomen Wilhelm Keilhau slår i *Det norske folks liv og historie*, som kom ut på 1930-tallet, fast at «bylandbruket» var så kapitalkrevende at det ikke kunne være forbilde for vanlige bønder. For dem gjaldt det å få størst mulig avkastning av gården uten store og langsiktige kapitalutlegg. I siste halvdel av 1700-tallet førte imidlertid opplysningstidas kunnskapsoptimisme til at det ble oppretta ei rekke selskap og foreninger over heile Europa som hadde som formål å fremme vitenskap og praktisk kunnskap, og spre opplysning om slikt til allmuen. Biskopene Erik Pontoppidan og Johan Ernst Gunnerus var foregangsmenn på dette området i Danmark-Norge. Deres innsats var noe av bakgrunnen for at «Det Kongelige Danske Landhusholdningsselskab» ble oppretta i 1769²⁵. Formålet var modernisering av landbruket med vekt på tiltak som drenering av jorda, bedre handtering og utnyttning av husdyrgjødsel, bruk av nye redskaper og mer målretta husdyravl. De som sto bak, var ikke først og fremst bønder, men borgere som

²⁴Se Jan P. Breidas artikkel i årboka for 2014.

²⁵Se S. E. Skarsbø og J. Hammer i *Årbok for Romsdals museum* 2017.

ønska å fremme landbruket som næring i patriotisk øyemed.

Allerede fra 1773 delte Det Kongelige Norske Videnskabers Selskab i Trondheim ut «Arveprinds Fredrichs Priis» til bønder for «udmærked Fliid og Vindskiblighed», og i 1809 ble «Selskabet for Norges Vel» stifta etter mønster av det danske landhusholdnings-selskap. En av dem som sto bak, var biskop Bech, som hadde bakgrunn fra Trondheim og Vitenskapsselskapet. Det var også et mål å opprette lokale avdelinger, og allerede i 1810 ble «Selskabet for Strindens Præstegjelds Vel» oppretta. Lovene ble, i følge *Strinda bygdebok*, vedtatt 30. desember, og styret besto av proprietær R. Schive, formann, kjøpmann J. Chr. Vogelsang og Ole Teslien (han var bonde, og blir omtalt uten tittel). Sekretær var pastor Henrik Angel. Adresseavisen kunne i nr. 7 i 1811 melde at laget allerede hadde over hundre medlemmer, «mest bønder, men også fruentimmer, både gifte og ugifte». Dette var forløperen til Strinda Landbrukslag, og i historielagets årbok for 2011 har Sigurd A. Fjær en fyldig artikkel om lagetets 200-årige historie, og om utviklinga av landbruket i samme periode.

Husmannsvesenet varte i tre hundre år

Etter Svartedauden, da halve befolkninga strøk med, lå mange gårder øde, og det var jord nok for alle. Det tok flere hundre år før folketallet hadde tatt seg opp igjen, men på 1700- og 1800-tallet var det sterk vekst i befolkninga. Da ødegårdene var gjenrydda, var det ikke lenger gårder nok til at alle kunne ha hver sin. Ettersom det å ha en heim var

et vilkår for å gifte seg og stifte familie, var løsningen for mange å bygge sin egen heim på en annens gård og grunn. Dette førte til husmannsvesenet, som eksisterte fra omkring 1600 til inn på 1900-tallet. Tallet på gårder og husmannsplasser illustrerer denne utviklinga. I følge lensregnskapene var det fire odels-gods (sjøleiere), 96 leilendinger, 14 ødegårdsmenn²⁶ og 12 husmenn i Strinda i 1611, mens det bare 14 år seinere, i 1625, var ni odels-gods, 103 leilendinger, 23 ødegårdsmenn og 25 husmenn. I 1796 var det 210 matrikulerte gårder og 207 husmenn i Strinda²⁷. Før masseutvandringa til Nord-Amerika tok til for alvor for 150 år sia, var det omkring 65 tusen husmannsplasser i landet. Menneskene som hørte til der, utgjorde omkring en tredjepart av det samla innbyggertallet i Norge, som den gang var i overkant av 1,5 millioner. Det er ikke til å undres over at de fleste av oss har husmenn blant våre forfedre.

I årboka for 2008 finnes artikkelen «Dalheimområdet – fra husmannsplasser til boligfelt». Her redegjør Solveig Solem for plassene under Jakobsli på 1800-tallet; hvor de lå, hvem som holdt til der, og hvilke levekår de hadde. Hun gir også eksempler på husmannskontrakter som regulerte forholdet mellom gårdeieren og husmannen. Han fikk rett til å bo på en liten parsell av gården, i kanten av innmarka eller i utmarka. Her kunne han bygge seg hus, dyrke jorda og holde husdyr. Kontrakten kunne også omfatte rett til beite i utmarka, hogstavfall og ved fra døde trær. For dette måtte husmannen betale ei årlig leie, og dessuten utføre pliktarbeid på gården et bestemt antall dager i onnene. I tillegg kunne både han og kona pålegges å arbeide på «til-

²⁶Oppsittere på gjenrydda ødegårder.

²⁷Sørenskriver og birkedommer Lars Hess Bings beskrivelse av Norge. (Et «birk» var fram til 1849 innenfor dansk rettsvesen betegnelsen på en rettskrets. Ordet «birk» tilsvarer det tyske Bezirk = område.)



Småbruket Bekken var opprinnelig en husmannsplass under gården Tømmerholt. I folketellinga for 1801 er den omtalt under navnet Bechen, i andre sammenhenger også som Tømmerholtbekken. I 1900 bodde husmann og dagarbeider Jens Pedersen her sammen med kone og seks barn. I følge Norges bebyggelse, som ble utgitt på 1950-tallet, var arealet den gang 101 dekar totalt, derav 23 dekar dyrka, og buskapen besto av ei ku, en sau, tre griser og 20 høner. Både stua og uthuset var oppført i 1887, altså mens Bekken fortsatt var en husmannsplass. Etter at Estenstadhytta ble bygd i 1959, ble det anlagt parkeringsplass ved tunet. I samband med utviding av denne ble bygningene revet i 1970. Foto: Trondheim byarkiv.

sigelse», det vil si ekstra arbeid for ei lav lønn som ble kalt dagpenger. Husmennene kunne også ha gjeterplikt på gårdene, og den falt ofte på husmannsungene. Mange husmenn var dyktige håndverkere, og når de hadde fri fra pliktene på gården, kunne de ta på seg oppdrag som snekkere, skreddere, skomakere, skinnfellmakere og smeder. Husmenn som bodde ved sjøen og dreiv fiske, ble kalt strandsittere.

Standsforskjellen mellom husmenn og bønder var jevnt over mindre i Trøndelag enn på Østlandet, og det fantes proprietærer i Strinda som viste omsorg for husmennene. J. W. Thoning Owesen på mønsterbruket Leira hadde for eksempel ei stor boksamling for husmennene sine. Artikkelen «Bare en fattig husmann – en historie om husmannskår, standsskille og maktmisbruk» i historielagets årbok for 2009 gir imidlertid et annet bilde.

Der forteller Jan P. Breida den hjerteskjærende historien om hvordan eieren av Grilstad, offiseren Ebbe Carsten Rosenvinge, i september 1812, uten lovlig grunnlag, fordreiv husmannen Even Svendsen og familien hans fra plassen Grilstadberget. I håp om å få plassen tilbake gikk Even til fots til Kristiania for å klage til Kongen. Det førte ikke fram, og etter anklage fra Rosenvinge om bruk av ukvemsord ble Even sittende fire år i varetekt uten lov og dom. Sterkt forkommen ble han til slutt tvangsinnlagt på Trondhjems hospital, der han døde i 1832, 82 år gammel.

Ved inngangen til 1900-tallet var tida ute for husmannsvesenet. I 1915 ble Småbruks- og boligbanken oppretta. Den ga rimelige lån til husmenn som ville kjøpe seg fri, og i 1928 kom en ny jordlov som ga husmannen rett til å kjøpe plassen sin. Da var det fortsatt seks tusen husmenn igjen, og noen få fantes

heilt fram til midt på 1900-tallet. Avviklinga av husmannsvesenet var en sosial reform som det lå en bevisst politikk bak. Det var et tiltak for å motvirke utvandringa til Amerika, og en tilpasning til ny teknologi og endra økonomiske vilkår i landbruket og samfunnet for øvrig. I det førindustrielle landbruket var det manuelle arbeidet den viktigste produksjonsressursen. Fra 1700-tallet av ble arbeidsinnsatsen på storgårdene effektivisert ved hjelp av matklokker som ringte inn til måltider, og ut til arbeid igjen når pausen var over. Da maskinene for alvor gjorde sitt inntog på slutten av 1800-tallet, og lommeur etter hvert ble allemannseie, var det ikke bruk for verken husmenn eller stabbursklokker lenger.

Lystgårdene forsvant med det store hamskiftet i landbruket

De store endringene som skjedde i landbruket i andre halvdel av 1800-tallet, har blitt omtalt som «det store hamskiftet»²⁸. Det hadde sammenheng med industrialiseringa og urbaniseringa av samfunnet, som førte til ei kraftig omstilling for landbruket. Ny teknologi i form av maskiner med hest som trekkraft og overgang fra naturalhushold og sjølbergning til pengehushold og handelsjordbruk, skapte sammen med oversjøisk handel med matvarer nye rammebetingelser. Import av korn gjorde denne produksjonen mindre lønnsom i Norge, men samtidig økte etterspørselen etter husdyrprodukter, og fedrifta fikk større omfang. Denne utviklinga kom tidligst i omlandet til de store byene, på grunn av at bøndene der hadde tilgang til et marked de kunne hente inntekter fra.

Den nye tida med meierier, slakterier og tilgang på matvarer i butikkene førte til at by-

borgerne ble mindre avhengig av tilførsler fra egne avlsgårder. Med industrialismen ble det også mer attraktivt å plassere kapital i andre ting enn landbruk. De eiendommene som lå nærmest byen, ble etter hvert utparsellert og tatt i bruk til andre formål, både andre former for næringsdrift og til boligbygging. Samtidig åpna større inntekter fra landbruket for at de som hadde interesse for jordbruk og fedrift, kunne investere i egen gård, og noen av lystgårdene ble solgt til profesjonelle og sjøleieende bønder. Her er noen eksempler: I 1869 kjøpte forvalteren på Valentinlyst, Lars Kroppan, gården etter en konkurs, og i 1870 ble Blussuvoll solgt til Karl Iversen fra Rissa. Ved sida av gårdsdrifta dreiv han som slakter. Agronom Fredrik Hveding overtok Tyholt i 1892, og John Larsen Blekkan fikk tilslaget på Jakobsli i 1915. I 1892 kjøpte agronom Egil Holst eiendommen Lade, der han dreiv tradisjonell gårdsdrift og gartneri, og i 1933 ble Fredrikkefryd solgt til Ole Tanem. Noen av gårdene forble i byfolks eie, men ble drevet av gårdsbestyrer eller forpakter. Det gjaldt for eksempel Falkenborg, der tunet på den gamle lystgården fortsatt tilhører familien von der Lippe, sjøl om jorda som hørte til, er fullstendig nedbygd.

Byen erobrer omlandet

I flere hundre år etter at kaupangen på Nidarnes ble anlagt, var det god plass til byens vekst mellom elveslynga og fjorden. Den tette trehusbebyggelsen og bruken av åpen ild til oppvarming, lys og andre formål førte imidlertid til hyppige branner. Heile byen ble lagt i aske i 1219, og seinere fulgte bybranner slag i slag, av og til flere i samme tiår. I 1840-åra var det en serie store branner som i lang tid etterpå ble omtalt som «Storbranden». Omkring

²⁸Inge Krokann: «Det store hamskiftet i bondesamfunnet» (Det Norske Samlaget 1982). Publisert først som artikkel i *Norsk kulturhistorie*, bd 5, 1942.



Angelltrøa, som opprinnelig het Trøa, har fått navn etter stiftsprost Angell. Etter at han døde i 1828, ble gården drevet av familien Lassen, nærmest som et mønsterbruk. Dette bildet derfra i 1911, med hesjer tett i tett så langt øyet rekker, gir også et inntrykk den grøderike bygda Strinda. Av teksten ser vi at avlinga er tusen kg høy per dekar. Til sammenlikning oppgir Statistisk sentralbyrå at gjennomsnittlig avling av høy i dag er 600 kg. Ved hesja til venstre på bildet står husbonden Anders Lassen og kontrollerer at høyet er tørt nok til å lagres på låven. Jenta med riva er klar til å ta etterraksten, og en dreng kommer ridende med ei «høytang» på skuldra. Den ble lagt over høylasset langsetter og reipa fast for å hindre at noe falt av. Bak ser vi en som kommer kjørende med ei firehjuls høyvogn som ble kalt «darris». I bakgrunnen kjenner vi igjen Moholt kirke og amtskolen som landemerker. Foto A. Røske. Postkort utlånt av Harald Steiro.

seks tusen mennesker ble husville, det utgjorde halvparten av innbyggerne i byen, og flere enn samtlige som bodde i Strinda på den tida. Da det i 1845 ble vedtatt murtvang i byen for å hindre nye branner, førte det til at det ble dyrere å bygge og bo i byen. De som hadde svakest økonomi, ble derfor tvunget til å finne husly andre steder, og mange fikk tilhold på Bakklandet.

Formannskapslovene, som ble innført i 1837, hadde som formål å styrke det lokale sjølstyret. Det var to lover, en for byene og en for bygdene. For byene representerte det ei videreføring av en etablert praksis. Det lokale sjølstyret utafør byene var derimot noe nytt som ble kjempa fram av sjøleiene bønder som henta inspirasjon fra den franske revolusjon. Denne reformen påla imidlertid også herredene sosiale forpliktelser, og nøden som oppsto i de bynære områdene rundt Trond-

heim, ble etter hvert en stor belastning for fattigvesenet i Strinda. Derfor var det etter krav derfra at byen fra 1. januar i 1847 ble utvida til å omfatte de tettbygde områdene på Bakklandet. Det hjalp ikke særlig lenge, for tettbebyggelsen spredde seg som ringer i vatn, og mange fattige havna på nytt utafør byens grenser. I 1859 kom det nok en gang krav fra Strinda om at nye områder måtte innlemmes i byen. Det ble avvist av byens myndigheter, men trass i protestene vedtok Stortinget at Trondheim fra 1. januar 1864 skulle utvides med to tusen mål som tilhørte Strinda i områdene Ila, Øya, Elgeseter, Vollan og Møllenberg. Historien gjentok seg i 1893, da byens grenser ble utvida på nytt, denne gang med deler av Byåsen, Singsaker, Rosenborg og Lademoen.

Kirka og skolen på Lademoen er bygd i 1905 og 1906 på grunnen til eiendommen Eliplass,



Under tittelen «Byen utenfor byen» kunne Adresseavisen i 1935 fortelle at «Det er bygget for 5,5 millioner i byggebeltet siden 1930». Det hadde ført til at «Stor-Trondheim eter seg utover og forvandler jordene på den ene storgård etter den annen til moderne villakvarter. I mange strøk har det vært rent amerikansk byggetempo, dette gjelder særlig syd-østenfor byen – fra Øvre Berg mot Bakkaunet – hvor den vesentlige byggevirksomhet foregår i dag. På mange steder her skyter husene opp som paddehatter.» Dette bildet fra 1931 viser en del av området det ble referert til, og boligene vi ser, ligger dels i Trondheim, dels i Strinda. Det er tatt fra festningen, og til høyre i forgrunnen ser vi Singsaker skole. Øverst til høyre ser vi gården Øvre Berg, og like ved den Berg skole, som sto ferdig dette året. Foto Røske. Postkort utlånt av Jon Kvistedal.

som ble utskilt fra Rønningen i 1812. Strinda herredsstyre hadde sine møter her fra 1837, og Strindens Sparebank, som åpna 31. mars 1842, holdt til her fram til 1847. På Eliplass lå også fastskolen for Lade sogn, kjent som «Sæterskolen», etter skolebestyrer Simon Sæther. Ved byutvidinga i 1893 lå det som hadde vært et administrativt tyngdepunkt i Strinda, plutselig i Trondheim, og viktige funksjoner måtte flyttes. Skolen fikk midlertidig tilhold på Belbuan, men i 1894 kjøpte kommunen eiendommen «Emilies Minde» til skoleformål. Hovedbygningen på gården, som sto fram til 2002, ble innreda med to klasserom og lærerbolig. Den nye skolen fikk navnet Strindheim, og der var det gårdsdrift med husdyrhold fram til 1933.

Grensa mellom by og land hadde også konsekvenser av mer spesiell art. På nordsida av

Innherredsvegen, vis-à-vis Lademoen kirke, står fortsatt en av merkesteinene mellom Strinda og Trondheim fra 1893. Herfra fulgte grensa vegen østover, slik at Voldsminde tilhørte byen, mens Rosendal på motsatt side av gata lå i Strinda. Dette var bakgrunnen for bygginga av Rosendal kino i 1921. Fra 1918 var kinodrifta i Trondheim kommunal, det vil si at filmframvisning innafor byens grenser var underlagt et offentlig monopol. I Strinda var det anledning til å søke om konsesjon for privat kinodrift²⁹, og ved Innherredsvegen fantes ei gunstig tomt med trikkeholdeplass like ved. Der ble «Rosendal Teater» bygd. Åpninga skjedde 22. januar 1921, og det var privat kinodrift der fram til 1929. Da overtok Trondheim kino drifta på leiebasis, og i 1957 kjøpte de også lokalene der det var kommunal kino fram til 1986.

²⁹10 % av brutto inntekt ved kinodrifta tilfalt Strinda kommune.



Eliplass skole mellom Lademoen skole (1906) og Lademoen kirke (1905). Bildet er tatt like etter at den nye skolen og kirka som tilhørte Trondheim sto ferdig, men bare få år tidligere var mange viktige funksjoner i Strinda lokalisert her. Allerede på 1700-tallet var det tingsted på Eliplass, og Hans Nielsen Hauge ble dømt til fengselsstraff her i 1799. Grunnen tilhørte opprinnelig Rønningen, men i 1812 ble Eliplass utskilt som egen eiendom, og i 1841 ble den innkjøpt som tomt for ny fastskole for Strinda. Den gjorde også tjeneste som arena for kommunale møter, og Strindens sparebank holdt til her fra 1842 til 1847. Det var også planer om å bygge ny hovedkirke for Strinda på Eliplass, men ved grensereguleringa i 1893 ble dette en del av Trondheim. Det førte til at Strinda fikk ny skole på Strindheim, og den nye kirka ble bygd på Moholt. Foto Nasjonalbiblioteket.

Neste grenseregulering kom i 1952, men nå var rollene endra. Initiativet var kommet fra Trondheim allerede i 1918, men ble avvist av herredsstyret i Strinda. Spørsmålet dukka opp på nytt etter krigen. «Byggebeltet»³⁰ hadde breidd seg fra bygrensa oppover til Berg, Blussuvoll og Tyholt, og var på veg over høgdedraget til Persaune og deler av Bromstad. Folketallet i Strinda hadde økt kraftig, og skatteinngangen hadde gjort herredet velstående. Dette var bakgrunnen da Trondheim i 1948 ba Strinda om å avstå nye områder til byen. Nå var det ikke bare de tettbygde områdene de var ute etter, de ville også sikre seg deler av jordbruksarealene til framtidig byggegrunn. Strinda gikk motstrebende med på å avstå Ladehalvøya og deler av Byåsen, forutsatt at det ikke ble satt fram nye krav. På Lade var flyplassen tyskerne anla i 1940 fortsatt i

drift. Den hadde lagt beslag på til sammen 1200 dekar fra gårdene Lade, Ringve, Devle, Falkenborg, Rotvoll, Fagerheim og Rognli.

Uten at jeg tenkte så mye på det den gang, var urbaniseringa godt merkbar i min oppvekst. Da vi flytta til Persaune hageby, fantes det ingen gateadresser der. Først i 1957 fikk gatene navn; den øvre ble Gina Krogs veg, den nedre Åsta Hansteens veg. Tilsvarende fikk Strindheim hageby på Bromstad, der tyskerne hadde fangeleir under krigen, gatenavn etter Camilla Collett, Hanna Winsnes, Marie Wexelsen og Amalie Skram. Midt i mellom Persaune og Strindheim, i Marie Michelets veg, ligger Strindbo borettslag. Det ble ferdig i 1955, og består av boligblokker bygd på grunnmurer som ble anlagt av tyskerne under krigen. I siste halvdel av 1950-åra ble Kong Øysteins

³⁰«Byggebeltet» ble brukt som betegnelse for den ekspanderende boligbygginga i randsonen omkring de store byene, for eksempel på «Generalkart over Kristiania med byggebeltet» allerede i 1881, og på «Kart over Trondhjem med byggebelte forlagt av F. Bruns Bokhandel» fra 1925.



Utsikt over «Snaustrinda» fra enden av Gina Krogs veg i 1958. Den endte blindt i jordene på Valentinlyst, som på den tida var i full drift med 4 hester, 25 kyr, 45 griser og 20 høns. Ved enden av Gina Krogs veg hadde Persaune skotthyllklubb (PERSK) sin bane. Her er det Ivar og Kristin fra nr. 22 som står på «planken». I bakgrunnen ser vi jordene på Valentinlyst mot Reitgjerdet og Granåsen. Bilde utlånt av Erik Stenvik.



Utsikt over det som en gang var «Snaustrinda» fra enden av Gina Krogs veg i 2019. Bildet viser samme utsikt som bildet fra 1958, fortsatt med unger i forgrunnen og Granåsen i det fjerne, men landskapet er endra med høgblokkene på Valentinlyst som et dominerende innslag. Foto: Erik Stenvik.

veg anlagt og kobla sammen med den nye traaseen for Tyholtvegen ved Hogstads gartneri. Den skar igjennom jordene på Bromstad, og på arealene på nordsida av denne veggen kom like etter småhusbebyggelse og boligblokker. Gatene i dette området fikk også navn etter kjente kvinnesaksprofiler som Kristine Bonnevie, Fredrikke Qvam og Fernanda Nissen.

Vedtaket om å la Strinda, Byneset, Leinstrand og Tiller inngå i den nye storkommunen Trondheim ble gjort i Stortinget i 1963 med 76 mot 74 stemmer. Flertallet besto av Arbeiderpartiet og Sosialistisk Folkeparti, som var tunga på vektskåla med sine to representanter. (Alternativet var at bare Trondheim og Strinda skulle slås sammen, mens Klæbu, Tiller, Leinstrand og Byneset skulle danne en ny kommune.) Etter at storkommunen var etablert i 1964, kom de nye bydelene i løpet av de nærmeste åra på Kolstad, Saupstad, Risvollan, Othilienborg, Angelltrøa og Brunaldalen. I 1970-åra fulgte Kattem, Sjetnmarka og Flatåsen, og på 1980-tallet fortsatte utbygginga på Flatåsen, Sjetnmarka, Romulslia og Tonstad.

I fjerde bind av *Strinda bygdebok* beskrives perioden fra andre verdenskrig fram til kommunesammenslåinga i 1964 som «siste kapittel av Strindas lange historie, en historie som tok slutt da året 1963 var ute – og bygda ble by».³¹ I løpet av knapt 20 år var folketallet nesten dobla, og Strinda hadde blitt «en mammut forstadskommune», bare overgått av Bærum. Med noen reservasjoner slår boka fast at kommunesammenslåinga var til det beste

både for bygd og by. Det bemerkes riktignok at «hensynet til den dyrkede jorden, av fylkets beste, ble vel heller ikke alltid tatt tilstrekkelig vare på, selv om de største inngrepene her fant sted etter at kommunesammenslutningen var et faktum». Nemnda oppsummerer likevel i en positiv tone: «Ved veis ende for kommunens historie bør det likevel understrekes at det lokalsamfunn vi har søkt å skildre, også hadde sine særegne trekk og særegne kvaliteter som skulle gi det nye storbysamfunn en egenart forskjellig fra de andre bysamfunn det er naturlig å sammenligne med.»

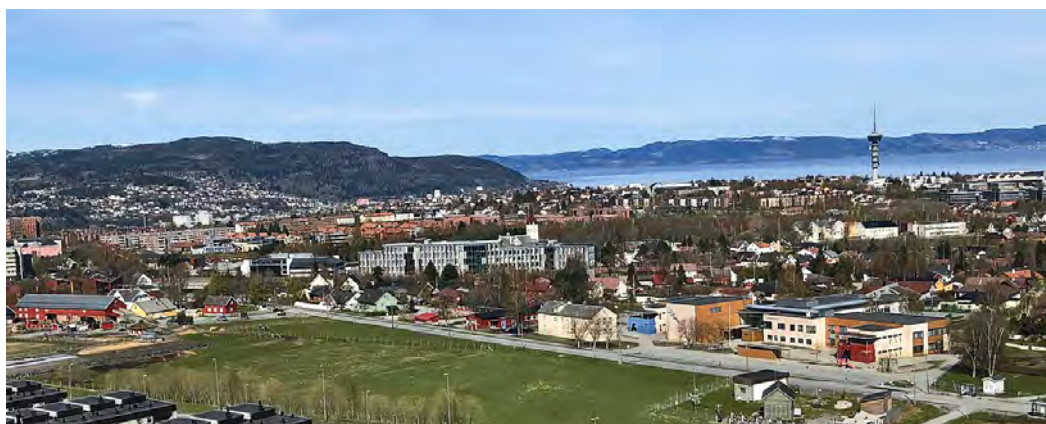
Så hvor ble det av Strinda?

Et halvt århundre etter dette utsagnet i bygdeboka er det ikke lett å få øye på særtrekk ved Trondheim som stammer fra bygda, og de som vokser opp i dag, har nok svært begrensa kunnskap om Strinda. I dag er navnet fortsatt i bruk i noen sammenhenger, eksempler er «Strinda kirke», «Strinda videregående skole», «Strinda legesenter», «Strinda smådyrklipp» – og for den del – «Strinda historielag». En vanlig oppfatning synes å være at Strinda ligger et sted øst for Trondheim sentrum, mens området vest for byen heter Byåsen. Vi som er så gamle at vi vokste opp før 1964, har fortsatt den forestillinga at Strinda egentlig, med unntak av bykjernen, består av områdene fra grensa mot Byneset ved Flakk i vest til grensa mot Malvik i øst og sørover forbi Jonsvatnet til grensa mot Leinstrand ved Granåsen.³²

For mange av oss står minnet om landskapet vi vokste opp i og alt som fantes der, som en gyllen drøm vi bærer med oss resten av livet.

³¹For de som vil vite mer om hvordan byen erobra omlandet finnes flere gode artikler i årbøkene til Strinda historielag. Jon E. Kvistedal og Knut L. Vik skreiv om «Byutvidelse i 1864 og senere» i 2004. Årboka for 2014 inneholder «Byutvidelsene i 1847 og 1864» av Knut Skjervold og «Strinda – fra bygd til by» av Solveig Solem.

³²Det vil si Strinda kommune. Vi sa «i Strinda» når det gjaldt steder og forhold i kommunen, og «på Strinda» når det var snakk om de delene av Strinda kommune som lå sørøst for det som var Trondheim fram til 1964.



Utsikt fra Bergheim nordover mot «Snaustrinda» i 1907 (over) og 2020 (under). I 1773 sa Gerhard Schøning dette om Strinda: «En anseelig stor, skjønt hist og her med Ujævnheder afskaaren Slette, besat med mange Gaarde». Det samsvarer også godt med inntrykket av bildet fra 1907, som viser jordbrukslandskapet i sentrale deler av Strinda slik det var. Fra venstre ser vi Voll, Moholt kirke og Amtskolen. På bildet fra 2020 representerer gården Voll til venstre en rest av jordbrukslandskapet. Vi skimter kirka i midten bak et nytt kontorbygg, og vi ser Amtskolen, som i dag huser Svanholm gravferd, til høyre. Foto 1907: A. Røske. Kopi fra NTNU UB. Foto 2020: Ingvald Sivertsen.

Den som faller for fristelsen til å oppsøke barndommens rike for å gjenoppleve magien, vil oftest bli skuffa, og jeg må innrømme at jeg føler et visst vemod ved gjensynet med området der jeg vokste opp. Kontrasten er stor til minnene om beitende kyr, hesjer med angende høy og kornåkre som vaia i østavinden som kom med Ranheimslukt. Gårdene er borte, bare navnene lever videre i bolig-, nærings- og serviceområder som Bromstadenga borettslag, Valentinlyst senter, City Lade og NTNU Campus Dragvoll. Endringene er irreversible, og ønsket om å vende tilbake til det som en gang var, er like fæfengt som å forsøke å holde fast på en drøm etter at du har våkna. Likevel er det viktig å holde kunnskapen om lokalsamfunnet og fortida ved like. Det kan

gi oss en følelse av tilhørighet og ankerfeste vi trenger i ei tid prega av globalisering, mobilitet og fremmedgjøring. Kanskje kan det også få oss til å reflektere over om alt som har skjedd var til det beste, og gi oss bedre grunnlag for kloke valg som kan sikre livsmiljø og ressurser for dem som kommer etter oss.

Erik Stenvik, født 1946, vokste opp på Strinda. Pensjonist bosatt i Steinkjer, tidligere distriktsveterinær, bonde og seniorrådgiver hos fylkesmannen i Nord-Trøndelag. Han har skrevet boka Bondevett. En personlig historie om livet på landet – og avfolkinga av norske bygder, som ble utgitt på Aschehoug i 2019.

Kilder og anbefalt litteratur

- Borgedal, P.: *Norges jordbruk i nyere tid* (1966)*.
 Fiskaa, H.M. og Falck Myckland, H. (red.): *Norges bebyggelse, herredsbindet for Sør-Trøndelag, østre del*, bd. 2 (1956).*
- Hagland, J.R. og Sandnes, J.: *Frostatingslova* (1994).
 Krokann, I.: «Det store hamskiftet i bondesamfunnet» i *Norsk kulturhistorie*, bd. V (1942).*
- Osnes, H.N.: *Ei norsk bygd gjennom 4-5 tusen år* (1953).*
- Rygh, O.: *Norske Gaardnavne (1897-1924)*.*
- Schmidt, O. og Fjærli, L.: *Strindens sparebank hundre år* (1942).*
- Schønning, G.: *Reise gjennom en Deel af Norge 1773* (1979).*
- Skarsbø, S.E. og Hammer, J.: *Årbok for Romsdals museum* (2017).
 Strinda bygdebokkomite: *Strinda bygdebok 1-4 (1939-1971)*.³³
- Støren, W.K.: *Sted og navn i Trondheim* (1983).*
- Visted, K. og Stigum, H.: *Vår gamle bondekultur* (1951).*
- Øverland, P.: *Historieglimt* (2018).³⁴
- Årbøker for Strinda historielag.³⁵

* Tilgjengelig digitalt i Nasjonalbibliotekets nettbibliotek.

³³Tilgjengelig digitalt på WikiStrinda og i Nasjonalbibliotekets nettbibliotek.

³⁴Tilgjengelig digitalt hos Lademoen historielag.

³⁵Alle årbøker er fortsatt til salgs hos Strinda historielag. Årgangene 2001-2016 er digitalt tilgjengelige i Nasjonalbibliotekets nettbibliotek.