

Denne artikkelen kan kopieres fritt og viderefremidles til andre.

En forutsetning er at navn på utgiver (Strinda historielag), årbokas årstall og forfatter(e) oppgis.

Det må ikke foretas endringer i artiklene.

Det er ikke tillatt å skanne eller kopiere bilder i bøkene for bruk i andre sammenhenger.

A/S Strindens torvstrøfabrikk

av Halfred Klingenberg

Virksomheten på torvstrøfabrikken ble startet i 1903 med en aksjekapital på kr. 7500. Aksjeeiere var gårdbrukere i Strinda. Virksomheten skulle bestå i å ta og distribuere myr til jordbruket. Myr-massen ble brukt som strø i fjøset, og som jordforbedringsmiddel på stiv leir-jord. Området virksomheten ble startet på, ble leid av gårdene Steinan Nordre

og Østre. Disponent var i mange år S. S. Klingenberg* på Steinan Søndre.

Torva ble skåret ut av myra med spesial-bygde spader av 3 - 4 mann. Hvert uttak var ca. 1 m dypt og 60 cm bredt. Innil tre dybder ble tatt ut i deler av myra. Torv-brikkene ble hengt på hesjer til tørk. Dette arbeidet var det kvinner som gjorde. Utpå ettersommeren ble den tørre torva kjørt inn på lager. Transporten skjedde i to trinn, først i kurver som



Oversiktsbilde over Strindens torvstrøfabrikk. I forgrunnen ser vi fabrikkbygningene med lager for torv i fløyen til høyre. I fløyen til venstre var det lager for ferdig pressede baller, og i vinkelen mellom de to fløyene var maskinene plassert. I det lille huset sto lokomobilen - vi ser pipa på den. Vegen langs bygningene er nåværende Steinrøvegen.

Midt på bildet er to skanser (100 og 200 m) for Nidaros skytterlag. Det var to skanser til på motsatt side av Steinrøvegen - 400 og 600 m. Når folk skulle passere skytebanen på vegen, måtte de signalisere til folkene på skytebanen ved å heise et flagg.

Gården i bakgrunnen er Steinan Nordre. Disse bildene er tatt før uthuset på gården brant i 1924.

Bildene i artikkelen er kopier fra Universitetsbiblioteket i Trondheim.

hang i løpestreng på hesjene inn til en skinnegang - her ble torva lastet over i vagger og kjørt inn på lager.

Produksjonen av torvballer foregikk om høsten - i løpet av et par uker med fem mann i arbeid. Fra lageret ble torva med skålelevator transportert til knuser og videre til presse. De ferdigpressede ballene var rundt 60 x 80 x 100 cm store. De som brukte denne torva, var i alt vesentlig jordbrukere og gartnerier. Gartneriene på Østmarka, Rotvoll og Reitgjerdet var gode kunder.

Produksjonsanlegget ble totalskadet av brann i 1941. Senere ble nytt anlegg bygd opp på motsatt side av myra - ved Loholt alle. Dette anlegget var bare i kortvarig drift - virksomheten ble avviklet en gang på 1950-tallet. Disponent da var gårdbruker Karl Selmer på Overvik, Ranheim.

Drivkraften i produksjonen ved fabrikken var delvis elektriske motorer, men i forbindelse med pressing av torvballer var drivkraften en lokomobil (Bolinder Munktel) som ble fyrt med torv. Lokomobilen drev en rembane.



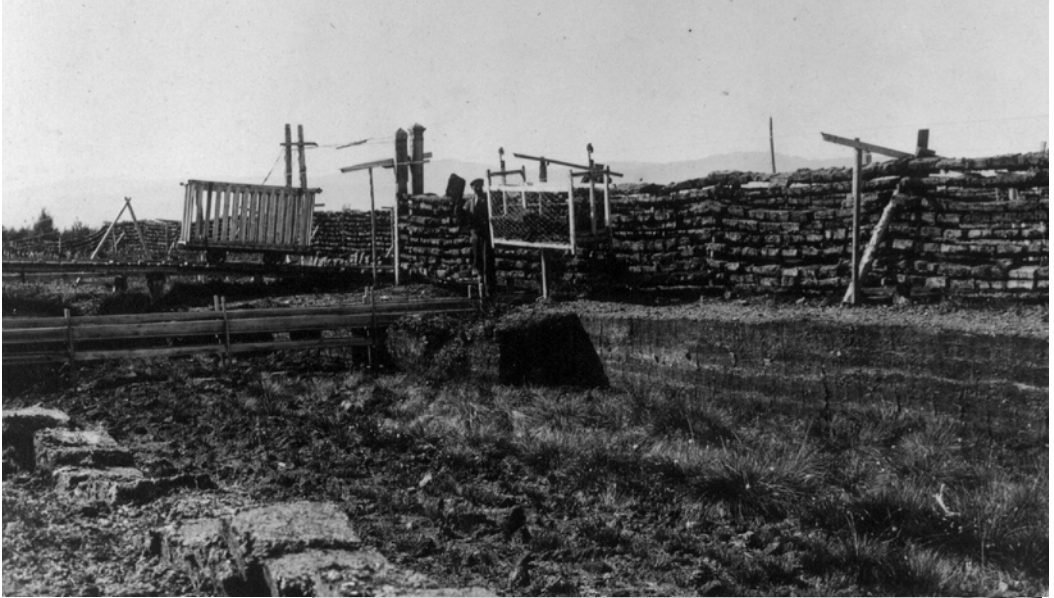
Torvmyra hvor torv ble tatt ut. Over hele myra ser en hesjer fulle av torv til tørking. I bakgrunnen til høyre ser vi Loholtlia.

I bakgrunnen til venstre er skytterhuset på Skytterhushaugen. I 1885 ble Hlade skytterlag opprettet, og det ble etablert skytebane og oppført skytterhus på Steinan i Strinda. I januar 1912 sluttet Lade og Trondhjems Vestre skytterlag seg sammen til Nidaros skytterlag. Trondhjems Vestre skytterlag het før 1907 Trolla Skytterlag. Det nye skytterlagets bane var fortsatt på Steinan. Høsten 1933 ble banen lagt ned, og lagets nåværende bane ved Jonsvatnet ble tatt i bruk.

(Kilde: Nidaros skytterlag gjennom 100 år. 1885 - 1985)

Arbeidsstyrken besto av arbeidere fra mindre gårdsbruk i nærområdet. Alt arbeid var sesongarbeid, og det var ut-

strakt bruk av akkord, basert på måling og mengde.



Bildet viser en kurv som hang i løpestrengen på he-sjene. Til venstre er en vagge på skinnene som gikk inn i lagerskuret.

Det vises også hvor torva er skåret ut.



* Forfatteren av artikkelen, Halfred Klingenberg, er født i 1918 og er sønn av S. S. Klingenberg. Han har vært disponent i A/S Veibygge i 40 år og bor fortsatt ved hjemgården. .

Båndtransportør som transporterte torva rett inn i lageret. Både båndet og vaggene på skinnegangen ble drevet av elektriske motorer