

**Denne artikkelen kan kopieres fritt og viderefremidles til andre.**

**En forutsetning er at navn på utgiver (Strinda historielag), årbokas årstall og forfatter(e) oppgis.**

**Det må ikke foretas endringer i artiklene.**

**Det er ikke tillatt å skanne eller kopiere bilder i bøkene for bruk i andre sammenhenger.**

## Angelltrøa Hovedgård

Av Kari Lassen Grendahl og  
Kristofer Grendahl

### De første eierne

Ved slutten av middelalderen var det få, men store jordbrukseiendommer i Strinda. De fleste var kirkegods, og noen var krongods. Jorda ble dyrket av leilendinger. Reformasjonen i 1536 medførte at mange gårder ble overført fra kirken til staten og ble krongods. Jorda ble fremdeles dyrket av leilendinger, men det var relativt lite av jorda som var dyrket.

Til disse store jordeiendommene hørte ikke Angelltrøa. Det var to plasser, Øvre Trøen og Nedre Trøen, og begge var plasser under Tungen, som matrikelnummeret viser, men på 1600- eller 1700-tallet var begge plassene beitemark under Tyholt. Da tollinspektør Peder Storch i 1752 solgte Tyholt, fulgte ikke plassene med i handelen. Storch beholdt disse plassene, og han bosatte seg visstnok på Øvre Trøen. Etter Storchs død ble Øvre Trøen med "underliggende plass" Nedre Trøen ved auksjon



"Prospect af Trøen mod Sonden. "Tegnet af L. Angell Anno 1795" Denne Lorentz Angell var formodentlig sønn av stiftsprovst Angell og var lærer ved Trondhjems Borgerlige Realskole (nå Gerhard Schønings skole) til 1829 da han ble forstander for de Angellske Stiftelser.

den 18. mars 1766 solgt til auksjondirektør Sven Busch. Sven Busch solgte eiendommen i 1767 til "Søe Erfahrne mand" Hans Ulrich Storch, sønn av nevnte Peder Storch, for 410 riksdaler. Plassene, som nå var slått sammen til en selvstendig gård, ble ved offentlig auksjon 6. mai 1776 solgt til stiftsprost Jonas Angell på Tyholt for 700 riksdaler. Gårdens offisielle navn var lenge Trøen, men fra nå av kommer navnet Angelltrøa i bruk.

## 6 generasjoner Lassen

Stiftsprost Jonas Angell døde i 1828, og Angelltrøa ble ved offentlig auksjon 31. mars 1829 solgt til brødrene Christian og Anders Lassen for 2850 spesidaler. Familien Lassen har vært eier av Angelltrøa siden 1829. De første i slekta kom fra Myrmoen og/eller Borgosen ved Aursunden, ifølge tradisjonen kanskje også fra Tolga, men de eldste kjente i slekta ble døpt i Røros på 1600-tallet. Den første Anders Lassen ble døpt i



Gårdsplassen på Angelltrøa. Bildet er trolig fra ca 1900, før hovedbygningen i 1907 ble påbygd der bildet viser tak over en kjeller. Sammsynligvis er det mor sjøl, Eli-da Bergithde Lassen f. Rønning (1845 - 1927) som står i døråpningen. Det blåser fra øst, men ellers er bildet preget av helg for mennesker og høns.

Bildet er trolig tatt ca. 1910. Antagelsen bygger på at den eldste av pikene, Ingeborg (senere gift Sandnes) er født i 1908, og den yngste, Karen (senere gift Klingenberg), er født i 1910. Krokkestykkerne i bakgrunnen er Anders Lassen, (f. 1874) og sannsynligvis William (f. 1898). Gutten i forgrunnen er Eskild, (f. 1904). Piken til venstre er Sofie Svendsen, datter av portneren ved Reitgjerdet asyl.





Slåttonn på Angelltrøa. Bildet er kanskje tatt i 1920-årene, i hvert fall etter 1910 fordi ovn nr. 2 på Strinden Teglverk ble bygd i 1910, og før brannen på Angelltrøa i 1933. Det er ca. 20 voksne slåttelefolk og 6-7 barn som deltok i arbeidet eller lekte, f.eks "hoppet i høyet" på låven. Hesteredskapene er fra høyre slåmaskin og hjulrive, og til venstre trolig sleperive. Litt i bakgrunnen i hvert fall 2 hester og kanskje staurbærere.

Bakke kirke i 1798. Han bodde på den såkalte Lasseplass ved Tyholt (Tyholt-plassen) inntil han kjøpte Angelltrøa sammen med sin bror, Christian Lassen, i 1829.

Christian Lassen (f. 1800) var lærer ved skolen på Bakklandet fra 1820 og fra 1830 ved Lykkens Prøve på Lademoen. Dessuten var han fra 1830 klokker ved Lade kirke. Det var vanlig at lærere drev privatundervisning eller hadde annen beskjeftigelse ved siden av læreryrket. Christian Lassen var medeier i Angelltrøa bare til 1833, men han var senere eier av andre gårder, bl. a. Nedre Tungen, hvor han for øvrig gikk konkurs i 1865. Klokker Lassens gate på Øya er oppkalt etter ham.

Fra 1833 var Anders Lassen (1789 - 1862) eneeier av Angelltrøa. Allerede etter to år begynte han å kjøpe naboeiendommer. Det første kjøpet gjaldt Moholtaunet med "underliggende husmannsplass Moholttrøen". Det neste kjøpet gjaldt en stor parsell av Dragvold (daværende eier Engelbrecht Thuun). Denne parsellen på ca. 140 dekar omfattet det området som ligger mellom Sil-dråpevegen og skogen syd for den nåværende Jonsvannsvegen (som ble bygd ca. 1880). Dessuten kjøpte han flere mindre eiendommer som gikk inn i Angelltrøa. Det meste av denne jorda var beitemark, men Anders Lassen dyrket opp mye. Stort sett var det stiv leirjord, som måtte dreneres for å gi avling. Det var ved midten av 1800-tallet Angelltrøa (og naboeiendommene Voll og Østre Moholt) ble oppdyrket. Jorda ga

særlig gode grasavlinger. Ifølge Strinda Bygdebok var besetningen i 1835: 3 hester, 11 storfe, 2 sauer og 1 svin. I 1866 var det 465 dekar jord, 4 hester og 28 kyr. Han lot oppføre en stor driftsbygning med fjøs, stall osv. Den 1.5 meter tykke gråsteinsmuren, som det fortelles ble murt av to mann fra Selbu, eksisterer fremdeles, men selve fjøset ble ødelagt av brann i 1933.

Arbeidet med å forbedre gården ble fortsatt av hans sønn, Anton Vediuss Lassen (f. 1838), som overtok gården i 1862.

I 1903 kjøpte Anton Vediuss sønn, Anders Lassen (1874 - 1942) gården for kr. 73.000 pluss forskjellige tillegg. Han hadde allerede eid Charlottenlund fra 1896 til 1900, og i tiden rundt 1. verdenskrig med økonomiske opp- og nedgangstider kjøpte og solgte han flere gårder: Hammer 1914 - 1921 og 1923 - 1930, Røstad 1917 - 1920 og Høiset 1918 - 1930. Hammer ble brukt til sommerbeite, og melka ble transportert med motorbåten "Truls" ned til Osen. Ifølge Rolf Aune, som i barneårene tilbrakte somrene ved Engelsåsen, var det liv og røre når ca. 70 kyr og mange mennesker passerte på vei til eller fra Hammer.



Bildet til venstre er tatt i 1911 ved gårdsveien fra gården opp til Jonsvannsveien. Ved hesja i forgrunnen Anders Lassen. Helt til høyre ser vi en høyvogn. Når det var lesset fullt lass, ble høyet presset sammen med den stanga som rytteren har på skulderen, fra den fremre til den bakre grinda på høyvogna. Stanga ble så festet til disse. Dette bildet var brukt i geografibok for folkeskolen på 1930-tallet.





Meieriet på Angelltrøa ca 1915.

I forgrunnen Anders Lassen, som veier melka fra de enkelte kyrne og noterer resultatet. Damen lengst til venstre er Karen Lassen. Mannen med bart heter John Dalseg, ifølge hans oldebarn John Dalseg.



Fjøset, “meieriet” (det hvite tilbygget) og vogner for levering av melk til private og til “Sildråpen” i 1920-årene. Det var vanskelige tider og mye tuberkulose blant folk. Melka fra Angelltrøa var garantert fri for tuberkulose.

Originalen er en gave fra Karen Klingenberg til minne om 100-årsdagen for Anders Lassens fødsel.

Anders Lassen var sterkt interessert i forbedringer innen jordbruket, både selve jordbruket og arbeidsmåtene. Han gikk inn for tidlig slått for å få best mulig kvalitet på høyet (slåttonn ca. 2 uker før vanlig slåttetid). Han økte besetningen til ca. 70 melkekyr og brukte mye kraftfor for å få stor melkeproduksjon. Fjøsstellet var preget av usedvanlig renslighet, og derfor ble mye barnemelk levert til E. C. Dahls fødselsstiftelse og

til den humanitære foreningen Sildråpen (se Årbok for Strinda Historielag 2002). Tuberkulosen var sterkt utbredt i 1920- og 1930-årene, og derfor var barnemelkeproduksjonen nøye overvåket av veterinær og lege. Også mye melk ble levert til private, mens de fleste bøndene leverte til meierisamvirket (Trondhjems Meieri og Trondhjems Melkeforsyning). Ca. 100 da. jord ble brukt til kulturbeite. Det var to bratte daler som gikk

nærmest parallelt ned mot øst- og vestsiden av gården, og da traktor og nye arbeidsredskaper ble tatt i bruk, var kulturbeite den beste anvendelse. Foruten grasproduksjon hadde gården også betydelig produksjon av korn og poteter.

Anders Lassens driftsform var meget arbeidsintensiv. I fjøset var det en fjøsmester og en hjelpesmann ("fjøsgutt"), foruten fem - seks som deltok i melkingen morgen og kveld. Melkeleveransen til private medførte vask av en mengde små melkespann, og det var to spesialbygde vogner som ble brukt til melkekjøring. På helårsbasis var det tre - fire menn og tre kvinner blant de ansatte. I onnene, særlig i slåttonna, var det mange ekstra slåttekarer og noen rakstertausser. Det var nokså mange fra Selbu som deltok i slåttonna, og noen av dem holdt seg med egen kost, bl a. med grautspann som de brakte med seg hjemmefra, ifølge det som ble fortalt.

Den 3. desember 1933 ble forholdene dramatisk forandret: Hele gården, både driftsbygningen og de to våningshusene brant ned. Det ene våningshuset var etter sigende ca. 300 år gammelt. Bare et skur syd for gården unngikk å bli flammens rov. Flammehavet lyste opp store deler av Strinda. Brannen startet om ettermiddagen mens det pågikk melking, og derfor var det mye folk i fjøset. Det lyktes å jage ut kyrne, hestene og de fleste andre dyrene. Det kom også mange mennesker fra nabolaget, og de fikk

berget mye innbo som ble brakt i sikkerhet.

Dessverre var ikke brannvesenet heldig med sin innsats. Avisene hadde store oppslag de følgende dagene, bl. a. "Nidaros", som den 4. desember hadde følgende overskrift over hele første side:

***Alle hus paa Angelltrøa lagt i aske.***

*60 kyr blev reddet,  
30 høns brente inne.  
Ukjent brandårsak*

***Storbrand på Strinda samlet tusenvis av tilskuere***

Vi refererer videre noen avsnitt fra "Nidaros":

***Lang ventetid på brandfolkene som intet fikk utrettet.***

*Alle husene på Angelltrøa på Strinda, Anders Lassens gård, som er en av de største i Trondheims nærmeste omegn, blev igår eftermiddag lagt i aske efter en brand som opstod på fjøslemmen.*

*Besetningen, 55 kyr og 5 ungnaut samt 3 hester, alt sammen dyr som var eierens stolthet, blev reddet ut av fjøset, mens det brente over hodet på redningsmennene. Derimot innebrente ca. 30 høns.*

*Brandskaden er meger stor... Den eneste bygning på gården som står*

*igjen efter branden, er redskapsskuret, som var helt adskilt fra de øvrige bygninger.*

*Tusenvis av tilskuere strømmet til brandstedet, lokket av det veldige lys-hav på himmelen i øst. Branden blev også observert langt utover bygdene - således helt fra Stjørdalen.*

### **Hvordan branden begynte.**

*Det var like før kl. 5 igår ettermiddag at branden opstod. Hos Lassen hadde man besøk om ettermiddagen. Det var kommet slektninger fra Klæbu og likeledes var svigersønnen, ingeniør Klingenberg, der sammen med sin hustru og deres 2-årige datter.*

*- "Gjestene hadde vært ute i fjøset for å se på melkingen", forteller Lassen til en av Nidaros medarbeidere som kom tilstede på brandstedet ennu før brandfolkene hadde fått lagt ut sine slanger. "Efter middagen hadde jeg tatt en liten lur, men gikk så ut i fjøset jeg også og tok lille Hilda på armen. Mens jeg stod slik og lot vesla se på kalvene, blev det ropt at det brente - det var visst en av pikene som først hadde sett branden. Jeg styrtet ut og såvidt jeg kunde forstå brente det oppe på høilemnen, i den sydligste del av fjøsbygningen. Så sprang jeg inn i hovedbygningen med piken, og der satt allerede min svigersønn og telefonerte til brandvakten og bad om at det måtte sendes opover den store pumpen, for det var nok vann i en*

*dam like ved husene".*

### **Pumpen som ikke kom i funksjon.**

*Ventetiden før brandfolkene nådde frem til brandstedet, blev som ventende kan være temmelig lang for folkene på Angelltrøa, og det blev flere ganger ringt til brandvakten i Trondheim. Herunder blev presisert at man måtte få op den store brandpumpen, men denne kom ikke med i den første sending. Pumpen er satt på hjul og beregnet på å brukes som tilhenger til en annen bil, men på brandvakten fant man det risikabelt slik som føreforholdene var, å bruke den slik. Derfor blev den først sendt avsted senere, da man fikk tak i en privat lastebil som den kunde kjøres i. Da den kom frem, var det imidlertid nytteløst å sette den i funksjon. Fra en hydrant ved Reitgjerdet asyl blev det også utlagt en slange, men denne kom heller ikke i virksomhet, idet den måtte stenges for at det skulde bli stort nok trykk på den først utlagte slange.*

Allerede i 1934 ble husene bygd opp igjen. Den gamle gråsteinsmuren under fjøset var intakt. På toppen ble det støpt en "krone", slik at taket i gjødselkjelleren ble hevet vel en halv meter. De to våningshusene ble bygd vesentlig større og mer i tidens stil. Den gamle hovedbygningen hadde bare en etasje, men den nye fikk to etasjer og valmtak ("sorenskriverstil"). De nye bygningene ble tegnet av Lassens svigersønn, ingeniør Olaf Klingenberg.





Gårdsanlegget sett fra nord ca. 1920 og ca. 1950.

I depresjonstiden først på 1930-tallet måtte Anders Lassen selge noen andre eiendommer og refinansere Angelltrøa. Dette medførte at gården ble solgt til Anders Lassens kone, Karen Lassen.

I 1942 kjøpte eldste sønn, William Lassen (1898 - 1967) gården. William Lassen var sivilagronom, utdannet ved Ås Landbrukshøyskole, og hadde i flere år hatt forskjellige stillinger, først og fremst som forretningsfører og landbruksmedarbeider i "Østlendingen".

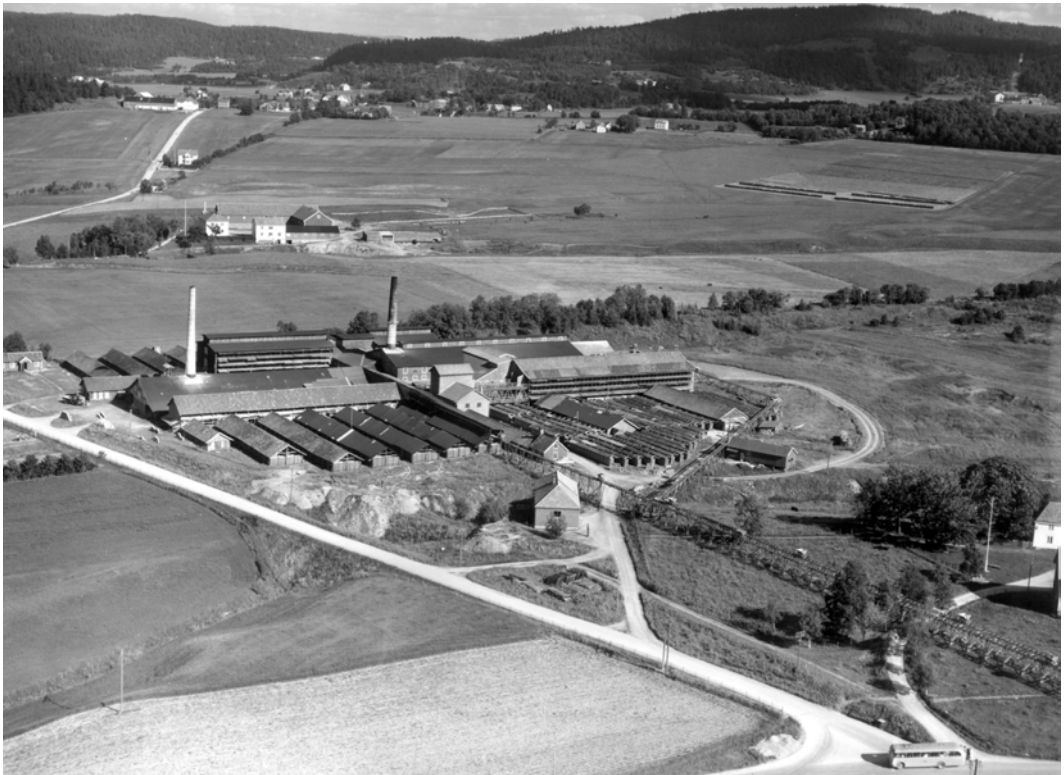
William overtok under 2. verdenskrig, og han fortsatte driften omtrent som før,

men besetningen måtte halveres p.g.a. formangel. Hans far hadde brukt relativt mye kraftfor, som ikke kunne skaffes så lenge krigen varte. Etter krigen økte han besetningen noe, men etter hvert ble det mer maskinell drift og økt kornproduksjon. Det ble anskaffet et par traktorer og andre nye redskaper. Han eksperimenterte også med omlegging av arbeidsmåten, bl.a. med akkordarbeid ved hesjing og enmannshesjer, men dette ble forlatt etter et par år. De to bratte dalene ble på 1950-tallet planert så mye at man kunne bruke traktor og skurtrøske. Høykjøring med hester skapte tidligere en behagelig duft på låven, men da også

høykjøring med traktor og diesellukt tok over, erklærte William Lassen at nå forsvant det siste av romantikken i jordbruket.

Under krigen var det en kort tid rekvirert en stor kjeller til stall, men ellers ble det ikke rekvirert hus. Derimot ble Ormhaugen, som lå lengst mot vest på gården, beslaglagt allerede det første krigsåret til luftvern batteri. Innkjørselen til anlegget var fra Moholt kirke, og porten var ved den lille gården Austflata, som også ble brukt som navn på den store leiren.

Batteriet var utrustet med bl.a. 10,5 centimeters kanoner, ammunisjonslager, bunkers og brakker. Det meste av leiren lå på Angelltrøas grunn. (se Knut Sivertsens artikkel i Strinda Historielags årbok 2003). Det norske luftforsvaret brukte anlegget etter krigen. På 1950-tallet ble det meste frigitt, men ca. 10 dekar ble kjøpt av forsvaret og er senere utparsellert og solgt til militært personell og andre. Veien over Ormhaugen heter nå Angellhaugen.



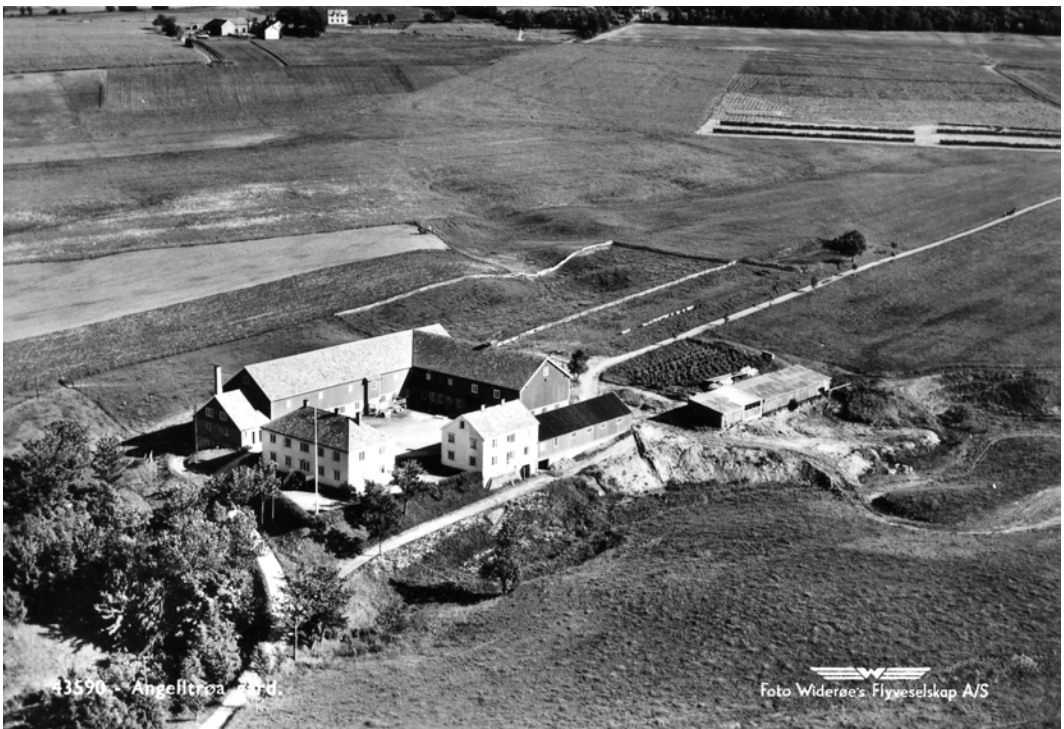
Flyfoto tatt av Widerøe Flyveselskap A/S i 1952 som også viser nabogårdene Granåsen, Åsheim, Høiset, Dragvold og Strinden Teglverk A/S. Teglverket var i drift fra 1899 til 1975. Kopi fra Universitetsbiblioteket i Trondheim.

I 1963 solgte William Lassen gården til sin sønn, Lars Lassen (1927 - 2004). Han hadde skaffet seg allsidig utdanning i jordbruk og mekanikk. Foruten å delta i gårdsarbeidet opprettet han et landbruksverksted på gården.

Øverjordet (ca. 40 dekar), som ligger mellom Jonsvannsvegen og skogen, ble ervervet til universitetsområde. I 1964 solgte han eller bygslet bort det meste av jorda til Ungdommens Egen Heim og kjøpte Nordre Gjølstad i Brandval kommune (nå Kongsvinger). Etter et par år flyttet han med kone og to barn til den

nye gården, hvor han fortsatte å drive jordbruk. Nå er det blitt mindre korn- og potetdyrking fordi ca 200 dekar brukes til dyrking av ferdigplen.

Da Lars med familie flyttet til Kongsvinger, ble hans foreldre, som var preget av sykdom og alderdom, alene på gården bortsett fra noen leieboere. Det var ønskelig at Lars's søster flyttet til gården. Det ble da bestemt at Kari Lassen Grendahl (f.1925) skulle overta omsorgen for foreldrene og kjøpe det som var igjen av Angelltrøa: ca. 20 da grunn, driftsbygning og to bolighus. Kjøpekon-



Bildet er tatt samtidig med det forrige og viser flere detaljer på Angelltrøa. bl.a. dalene øst og vest for gården. Den dammen som er nevnt i forbindelse med brannen, lå ved treet midt mellom gården og hesjene.

trakten er datert 26.02.1966, og 01.12.1966 flyttet Kari Lassen Grendahl med ektefelle og to barn til Angelltrøa.

I 1996 kjøpte Trond Grendahl (f.1953) gården av sin mor.

Jorda ble bebygget så snart råd var etter at grunnen var ervervet ved kjøp eller bygsling i 1964. Ungdommens Egen Heim var et borettslag, men i 1984 ble det omdannet til et huseierlag, dvs. at borettsshaverne nå ble huseiere. Delvis var grunnen bygslet, og for at hver huseier skulle eie sin hustomt, måtte man få noe utskifting mellom bygslet og kjøpt grunn.

Det er nå et stabilt og godt boligområde med 473 leiligheter fordelt på eneboliger og rekkehus. Øverjordet, som staten kjøpte, er ennå ikke tatt i bruk for universitetet, så der dyrkes det fremdeles korn.

Driftsbygningen på gården er brukt til lager, verksteder eller industri. Fra 1952 var det et bakeri på gården, men det er nå nedlagt. Våningshusene er blitt noe rehabilitert for å tilfredsstille tidens krav. I 1966 var det utedo, bortsett fra i hovedbygningen, som hadde bad og klosett i kjelleren.

Gårdsanlegget er registrert som verneverdig.

Gårdens offisielle navn var Trøen, gnr. 50, bnr.1, inntil Trondheim kommune vedtok at navnet skulle være Angelltrøa Hovedgård. Navnet Angelltrøa hadde vært det vanlige siden ca. 1800.

### **Kilder:**

Strinda bygdebok, bind 1, 1939

Nidaros 4. desember 1933

Diverse dokumenter og muntlige beretninger.

Bildene er utlånt av Kari Lassen Grendahl